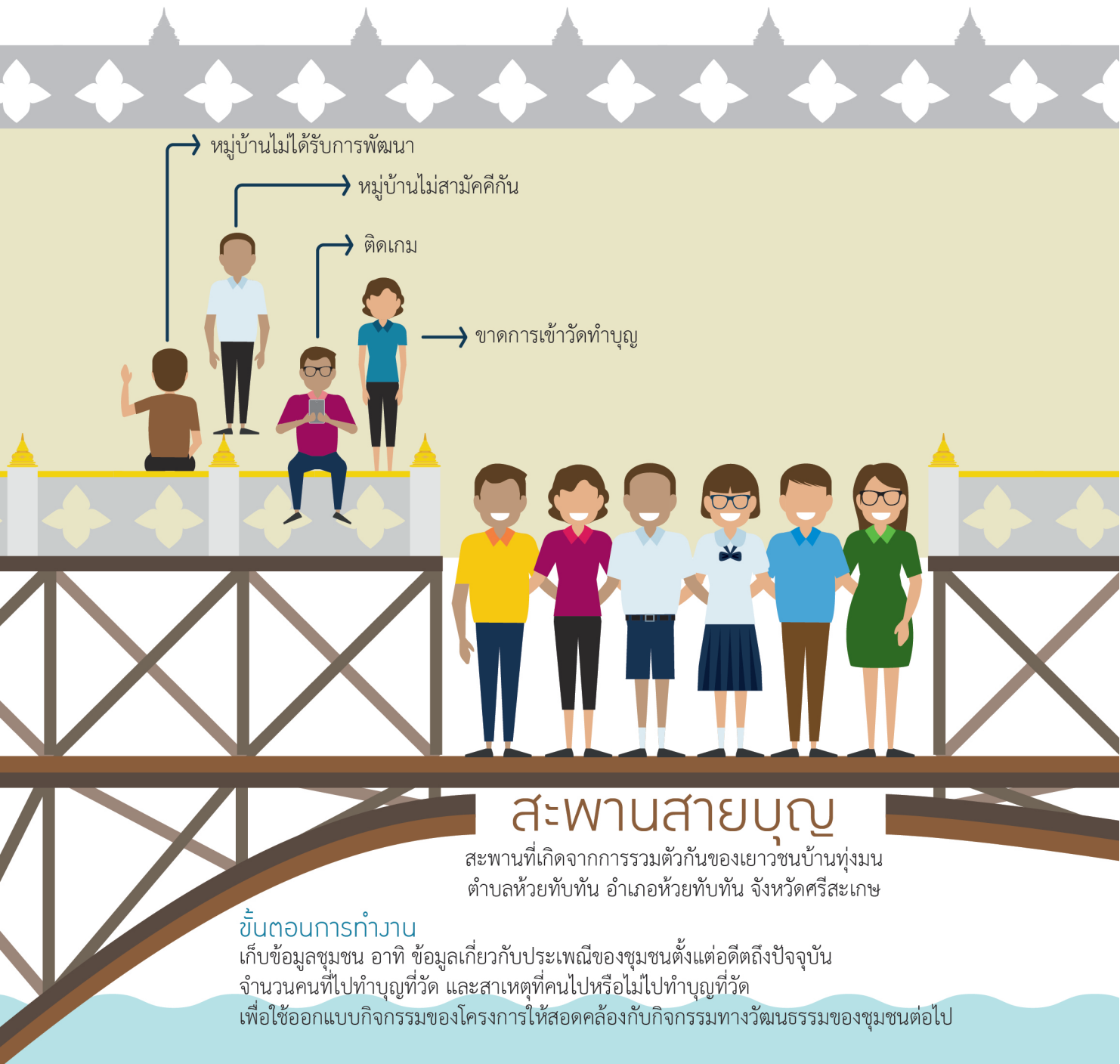


## สะพานเชื่อมสัมพันธ์ “สร้างพลัง” ในชุมชน

โครงการสะพานสายบุญ

การเล่นเกมส์ ดิจโซเชียลมีเดีย ติดเพื่อน ฯลฯ เป็นพฤติกรรมที่ **“คนรุ่นใหม่”** เลือกใช้เวลาส่วนใหญ่ไปกับกิจกรรมเหล่านี้ ทำให้การใส่ใจสังคมรอบข้าง และการมีส่วนร่วมกับชุมชนลดลง ความสัมพันธ์ในชุมชนเป็นแบบต่างคนต่างอยู่ กลุ่มเยาวชนจากบ้านทุ่งมน ตำบลห้วยทับทัน อำเภอห้วยทับทัน จังหวัดศรีสะเกษ จึงลุกขึ้นมาทำ **โครงการสะพานสายบุญ** ที่มีเป้าหมายเพื่อปลูกฝังให้เยาวชนและคนในชุมชนมีจิตสำนึกที่ดีหันมาเข้าวัดทำบุญ และร่วมกันพัฒนาสภาพความเป็นอยู่ของหมู่บ้านให้น่าอยู่น่ามองมากขึ้น



## สะพานสายบุญ

สะพานที่เกิดจากการรวมตัวกันของเยาวชนบ้านทุ่งมน  
ตำบลห้วยทับทัน อำเภอห้วยทับทัน จังหวัดศรีสะเกษ

### ขั้นตอนการทำงาน

เก็บข้อมูลชุมชน อาทิ ข้อมูลเกี่ยวกับประเพณีของชุมชนตั้งแต่อดีตถึงปัจจุบัน

จำนวนคนที่ไปทำบุญที่วัด และสาเหตุที่คนไปหรือไม่ไปทำบุญที่วัด

เพื่อใช้ออกแบบกิจกรรมของโครงการให้สอดคล้องกับกิจกรรมทางวัฒนธรรมของชุมชนต่อไป



ใช้พื้นที่ในวัดช่วยศรัทธาทัณฑ์เป็นพื้นที่กลางในการทำกิจกรรม  
ร่วมกันของเยาวชนรุ่นใหม่และคนในชุมชน เพื่อทำสิ่งดี ๆ  
ในชุมชนของตัวเอง

คุณค่า  
ที่เกิดขึ้น

ต่อเยาวชน

รู้จักการคิดวิเคราะห์  
แบ่งเวลาเป็น  
รู้จักรับผิดชอบ  
ต่อหน้าที่ของตนเอง

ต่อชุมชน

คนในชุมชนไปวัดและไปร่วมงานของหมู่บ้าน  
มากขึ้นอย่างเห็นได้ชัด ภูมิใจที่เยาวชนรู้จัก  
ทำกิจกรรมเพื่อชุมชน จึงคาดหวังว่า เมื่อโตขึ้น  
พวกเขาจะเป็นเยาวชนสำคัญในการพัฒนา  
ชุมชนต่อไป



ที่เราต้องทำ เพราะอยากเห็นคนใน หมู่บ้านสามัคคีกันมากขึ้น สามารถ พุดคุยกันเข้าใจกัน ไม่แตกแยกกัน ไม่แบ่งพรรคแบ่งพวก ช่วยเหลืองาน กันได้ทุกอย่าง ไม่ต้องเถียงกันว่า งานนี้ไม่ใช่งานของเรา จึงไม่ทำ อยากให้ทุกคนเข้ามามีส่วนร่วม หนุกก็เลยคิดว่าต้องทำให้สำเร็จ

อะไร? ที่เป็นแรงผลักดันทำให้เยาวชนกลุ่มนี้ ลุกขึ้นมาสร้างสะพาน ซึ่งเป็น “สะพานสายบุญ”

“หนูคิดว่าต้องทำให้สำเร็จให้ได้” หนูอยากเห็น “คนในหมู่บ้านสามัคคีกันมากขึ้น และอยากให้ทุกคน มีส่วนร่วมกับกิจกรรมของชุมชน”

แล้ว “สะพานสายบุญ” สายนี้ มีความหมาย และ ความสำคัญอย่างไร เยาวชนกลุ่มนี้จึงมีแรงผลักดันที่ จะทำให้เป็นจริงให้จงได้...

## เยาวชนผู้ริเริ่มสร้างสะพาน

การเล่นเกมส์ ดิจิทัลซีลมีเดีย ติดเพื่อน ฯลฯ เป็น พฤติกรรมที่ “คนรุ่นใหม่” เลือกใช้เวลาส่วนใหญ่ไปกับ กิจกรรมเหล่านี้ ทำให้การใส่ใจสังคมรอบข้างลดลง การมี ส่วนร่วมกับชุมชนลดลง และความสัมพันธ์ในชุมชนที่ ปัจจุบันมักจะต่างคนต่างอยู่ เหล่านี้เป็นสถานการณ์ที่

“สถานการณ์ปัญหาของชุมชนที่มีเยาวชนกลุ่มหนึ่งใช้เวลาว่างไม่เป็นประโยชน์ เช่น การเล่นเกม ติดโซเชียลมีเดีย ติดเพื่อน...เยาวชนและคนในชุมชนเข้าวัดน้อยลงทุกวัน ไม่มีคนมาร่วมพัฒนาชุมชนและพัฒนาวัด ชุมชนมีความแตกแยก ไม่สามัคคีกัน ขาดคนเข้าร่วมกิจกรรมงานบุญ งานประเพณีของชุมชน สภาพปัญหาเช่นนี้จึงเป็นที่มาของโครงการสะพานสายบุญ ที่มีเป้าหมายเพื่อปลูกฝังให้เยาวชนและคนในชุมชนมีจิตสำนึกที่ดี หันมาเข้าวัดทำบุญ และร่วมกันพัฒนาสภาพความเป็นอยู่ของหมู่บ้านให้น่าอยู่น่ามองมากขึ้น”

ชุมชนกำลังเผชิญอยู่ จึงทำให้เยาวชนจากบ้านทุ่งมน ตำบลห้วยทับทัน อำเภอห้วยทับทัน จังหวัดศรีสะเกษ เปิดพื้นที่ให้เยาวชนรุ่นใหม่กับคนในชุมชนได้สร้างสรรค์สิ่งดี ๆ ร่วมกันในชุมชน

จุดเริ่มต้นที่ทำให้เยาวชนบ้านทุ่งมนมีได้โอกาส “สร้างสะพาน” เพราะได้รับการชักชวนจาก พี่มวล-ประมวล ดวงนิล พี่เลี้ยงโครงการพัฒนาเยาวชนพลเมืองดีศรีสะเกษปี 2 ให้พวกเขาทำโครงการเป็นครั้งแรก ซึ่งมีสมาชิกประกอบด้วย ฝน-กนกอร ประเสริฐสังข์ มีว-มลภรณ์ เฟื่องบุญ นุ่น-สิรินรัตน์ พลรักษ์ใหม่-เบญจรัตน์ พันธุ ต้อยนุ้ย-ธิพร แหวนวงษ์ และ พีว-จิรนุช เฟื่องบุญ ที่แม้ตอนแรกลังเลเพราะมีงานหนักที่โรงเรียนรออยู่ และกำลังจะมีการประเมินโครงการสวนพฤกษศาสตร์ที่โรงเรียน ซึ่งเป็นที่รู้กันว่าถ้ามีงานแบบนี้ นักเรียนมักจะได้รับมอบหมายงานเร่งด่วนและสำคัญมากมาย ทั้งงานในวิชาต่างๆ ที่ครูจะสั่งการบ้าน ทำรายงานประเด็นที่เกี่ยวข้องมากเป็นพิเศษ และกิจกรรมที่ต้องเติมแต่งสวนพฤกษศาสตร์ให้งดงามสมบูรณ์



“กิจกรรมการพัฒนาวัด เกิดขึ้นเพราะทีมงานมองเห็นว่า วัดศรีห้วยทับทัน เป็นวัดที่มีผู้มาประกอบศาสนกิจจำนวนมาก แต่มีผู้ช่วยพระสงฆ์ดูแล วัดไม่มากนัก บางครั้งก็เกินกำลังที่จะดูแล ได้ทั่วถึง การอาสาเข้าไปช่วยล้างห้องน้ำ กวาดลานวัด ทำความสะอาด และจัดสถานที่ จึงเป็นงานที่ตอบโจทย์โครงการ...ไม่รู้สึกรังเกียจ เพราะทำแล้วให้คนอื่นใช้ด้วย เราไม่ได้ใช้คนเดียว เราต้องทำให้สะอาดมากที่สุดเพราะเป็นของส่วนรวม”

การโน้มน้าวโดยยกตัวอย่างความดีงามของโครงการของเยาวชนในปีที่ผ่านมา ที่สามารถสร้างการเปลี่ยนแปลงให้กับเยาวชนที่เข้าร่วมโครงการ พร้อมทั้งบอกเงื่อนไขการทำโครงการที่ไม่ต้องทำทุกวัน สามารถทำในวันหยุดเสาร์อาทิตย์ได้ รวมทั้ง**พระครูศรีปริยัติวงศ์** ซึ่งเป็นที่เคารพศรัทธาของเด็ก ๆ สนับสนุนให้ทำโครงการ ทำให้เยาวชนบ้านทุ่งมน ขอลงดูสักตั้ง แม้ว่าจะมีภารกิจที่จะต้องรับผิดชอบมากมายก็ตาม

กลุ่มเยาวชนนั้นมีจิตอาสาอยู่แล้ว เพราะที่ผ่านมาได้เข้าร่วมกิจกรรมของ**หมู่บ้านอยู่เสมอ** ทั้งร่วมปฏิบัติธรรม เป็นดีใจจัดรายการวิทยุชุมชนของวัดศรีห้วยทับทัน การช่วยกิจกรรมต่าง ๆ ของชุมชน ทั้งงานบวช งานแต่งงาน และงานศพ ตลอดจนการเป็นตัวแทนในการเผยแพร่ศิลปวัฒนธรรมของชุมชน จึงมีพื้นฐานการทำงานร่วมกัน การรวมทีมระหว่างพี่และน้องจึงไม่ใช่เรื่องยาก แต่การหาประเด็นการทำงานที่พอเหมาะพอดีกับศักยภาพ เป็นสิ่งที่ต้องอาศัยการนำทางจากพี่เลี้ยงโครงการพัฒนาเยาวชนพลเมืองดีศรีสะเกษ ที่จะ “กระตุ้น” ให้เยาวชนได้วิเคราะห์ตนเอง และวิเคราะห์ชุมชน

เริ่มด้วยการระดมความคิดจากเรื่องใกล้ตัวที่เห็นในชีวิตประจำวัน คือ สถานการณ์ปัญหาของชุมชน ที่เยาวชนบ้านทุ่งมนเห็นว่ายังคงมีเยาวชนกลุ่มหนึ่งใช้เวลาว่างไม่เป็นประโยชน์ เช่น การเล่นเกม ดิดิโชนีลมีเดีย ดิดิเพื่อน ซึ่งเป็นสาเหตุหนึ่งที่ทำให้วัยรุ่นไม่เข้าวัดปฏิบัติธรรม ไม่ค่อยให้ความร่วมมือกับวัดและชุมชน ไม่สามารถแยกแยะสิ่งดี สิ่งไม่ดี สิ่งที่ควร สิ่งที่ไม่ควรในการประพฤติปฏิบัติ อีกทั้งเยาวชนและคนในชุมชนเข้าวัดน้อยลงทุกวัน ทำให้ไม่มีใครมาร่วมพัฒนาชุมชนและพัฒนาวัด ชุมชนมีความสามัคคีกันน้อยลง ชาวคนเข้าร่วมกิจกรรมงานบุญ งานประเพณีของชุมชน **สภาพปัญหาที่สัมผัสได้เช่นนี้จึงเป็นที่มาของ “โครงการสะพานสายบุญ” สะพานที่จะสร้างให้เกิดการทำดีของคนในชุมชน โดยมี “วัดห้วยศรีทับทัน” เป็นพื้นที่กลางในการทำกิจกรรมร่วมกันของเยาวชนรุ่นใหม่และคนในชุมชนเพื่อทำสิ่งดี ๆ ในชุมชนของตัวเอง**

ซึ่งโครงการมีเป้าหมายเพื่อปลุกฝังให้เยาวชนและคนในชุมชนมีจิตสำนึกที่ดีหันมาเข้าวัดทำบุญ และร่วมกันพัฒนาสภาพความเป็นอยู่ของหมู่บ้านให้น่าอยู่น่ามองมากขึ้น

มีผู้กล่าวว่า “ตอนเริ่มทำงานโครงการ พี่เขาให้เราเสนอว่าจะทำอะไร อย่างไร พวกเราคิดทำเรื่องพัฒนาวัด เพาะเห็ด และปลูกผัก แต่การเพาะเห็ดมีข้อเสียคือ ต้องมีคนดูแล

ตลอดเวลา ไหนจะต้องตื่นแต่เช้าไปดู ไปรดน้ำ ถ้าเราไปโรงเรียนก็จะมีใครไปรดน้ำให้ ส่วนการปลูกผักก็คิดเรื่องรดน้ำอีก กว่าพวกเราจะกลับบ้านก็ค่ำ ไหนจะงานที่โรงเรียน ไหนจะต้องตักวีก เลยลงตัวที่โครงการสะพานสายบุญแทน ซึ่งก็ตอบโจทย์ปัญหาของชุมชนมากที่สุด”

ด้วยความช่วยเหลือจากพี่มวด และพี่เบ็ญ-เบ็ญจมาภรณ์ แดนอินทร์ ที่แวะเวียนมาชวนคุย ชวนที่ทีมงานวาดแผนที่หมู่บ้าน สืบค้นข้อมูลชุมชนจากสมุดแผนของหมู่บ้าน ทำให้ทีมงานเริ่มเห็นภาพรวมของชุมชน ที่มีสมาชิกเพียง 90 ครัวเรือน หรือประชากรประมาณ 400 คน ชาวบ้านส่วนใหญ่ทำอาชีพเกษตรกร โดยปลูกพืชหลักไว้รับประทาน ในครอบครัวคือ ข้าวหอมมะลิ 105 ส่วนนอกฤดูทำนา ชาวบ้านก็จะปลูกผักขาย และทำงานรับจ้างเพื่อหารายได้เสริม ในอดีตคนบ้านทุ่งมนเคยมีการทอผ้าไหมลายลูกแก้ว ในปัจจุบันแม้จะมีผู้เฒ่าผู้แก่ที่ทอผ้าเป็นอยู่ 3-4 คน แต่ก็ไม่ได้ทอผ้าแล้ว ทำให้ภูมิปัญญาดังกล่าวสูญหายไปจากชุมชนอย่างน่าเสียดาย

สถานที่สำคัญของชุมชนคือ มีหนองน้ำขนาดใหญ่ตั้งอยู่ทางทิศเหนือของหมู่บ้าน แต่เดิมเรียกว่า “หนองมน” อันเป็นที่มาของชื่อบ้าน “ทุ่งมน” แต่ปัจจุบันเรียกหนองน้ำแห่งนี้ว่า “หนองตัมเปียง” ชุมชนใช้ประโยชน์จากแหล่งน้ำโดยนำปลาามาปล่อยแล้วช่วยกันดูแล เมื่อถึงงานประเพณีสำคัญของชุมชน ชาวบ้านก็จะช่วยกันสูบน้ำออกจากหนอง แล้วนำปลาามาประกอบอาหารเพื่อเลี้ยงแขกที่มาในงาน บางปีมีการประมูลซื้อปลาในหนองน้ำ ราคาประมาณ 3,000-4,000 บาท ซึ่งเงินส่วนนี้จะถูกนำไปบริหารเพื่อพัฒนาหมู่บ้าน เช่น ซื้อน้ำ ขนมห ทำอาหารเพื่อเลี้ยงคนที่มาช่วยพัฒนาหมู่บ้าน





นอกจากนี้ยังมีศาลปฎาซึ่งเป็นศูนย์รวมความเชื่อ มีวัดศรีห้วยทับทันซึ่งเป็นศาสนสถานที่มีผู้มาปฏิบัติธรรมอยู่เป็นประจำ แต่ก็มีแนวโน้มว่าคนรุ่นใหม่และวัยทำงานเริ่มไปวัดน้อยลงเรื่อยๆ ที่มงานจึงเลือกประเด็นนี้เป็นโจทย์ในการทำงาน และใช้เป็นเงื่อนไขในการเชิญชวนสมาชิกในชุมชนมาร่วมแรงร่วมใจกันพัฒนาชุมชน

“พี่ๆ เขาก็ถามไปเรื่อยๆ บ้านของเรามีอะไรดี เราก็พูดออกไปเรื่อยๆ พี่เขาก็บอกให้เขียนสิ่งที่เราพูด แล้วเขาก็ถามว่า มีอะไรอีกไหม หนูก็เล่าไป ยิ่งเล่าก็ยิ่งเขียนได้เรื่อยๆ นอกจากเล่าแล้ว เรายังนำข้อมูลจากสมุดแผนของชุมชนมาเช็คด้วยว่า ข้อมูลถูกต้องตรงกันไหม” ดุ้ยน้อยและมิวช่วยกันเล่าถึงวิธีการที่พี่ๆ มาช่วยพัฒนาข้อเสนอโครงการ

การที่ต้องมีพี่เลี้ยงคอยพาทำไปที่ละขั้นตอนนั้น เป็นเพราะทีมงานมีความรู้สึกกลัวๆ กลัวๆ เกิดขึ้นในจิตใจ เนื่องจากทุกคนไม่มีประสบการณ์การทำโครงการมาก่อน ความไม่รู้อาจทำให้ต้องแบกความกลัวสารพัดสารพัน “พวกเราไม่เคยทำโครงการมาก่อน นี่เป็นโครงการแรกของเราเลย ตอนนั้นเราก็กลัวว่าจะไม่สำเร็จกลัวจะไปไม่ได้ กลัวมันยาก” ฝนสะท้อนความรู้สึกในช่วงแรกๆ ของการทำงาน

เมื่อมีพี่เลี้ยงคอยประคับประคองอยู่ข้างๆ หนุนเสริมการทำงานอย่างค่อยเป็นค่อยไป ทีมงานจึงค่อยๆ ออกจากร่มเงาของความกลัวที่มีอยู่โดยมีสิ่งที่อยากเห็นเป็นแรงผลักดัน

“ที่เราต้องทำ เพราะอยากเห็นคนในหมู่บ้านสามัคคีกันมากขึ้น สามารถพูดคุยกัน เข้าใจกัน ไม่แตกแยกกัน ไม่แบ่งพรรคแบ่งพวก ช่วยเหลืองานกันได้ทุกอย่าง ไม่ต้องเกียจกันว่างานนี้ไม่ใช่งานของเรา จึงไม่ทำ อยากให้ทุกคนเข้ามามีส่วนร่วม หนูก็เลยคิดว่าต้องทำให้สำเร็จ” มิวเล่า

## พัฒนาวัด พัฒนาหมู่บ้าน พัฒนาคู

หลังได้รับการเติมแรงใจจากพี่เลี้ยงโครงการ จนเยาวชนบ้านทุ่งมนเกิดความมั่นใจในสิ่งที่จะทำ กิจกรรมแรกของโครงการก็เกิดขึ้น นั่นคือ การจัดประชุมทีม เพื่อทบทวนแผนงาน แบ่งหน้าที่กันตามความสามารถ และความถนัดของแต่ละคน ฝนเป็นคนจัดบันทึก พิ้วทำหน้าที่ประสานงาน ใหม่วาดรูป และช่วยพี่ๆ ในทุกเรื่อง ดุ้ยน้อยทำหน้าที่คิดวิเคราะห์โดยช่วยกันกับมิว ซึ่งรับหน้าที่กุมภาพรวมของงาน และคุมงบประมาณ เพราะมีความรู้เรื่องการทำบัญชีรายรับรายจ่ายที่เรียนรู้มาจากแม่ซึ่งเป็นเหรียญกษาปณ์ของหมู่บ้าน

ทีมงานบอกว่า พวกเขาให้ความสำคัญกับการชี้แจงโครงการต่อชุมชน เพราะต้องการสร้างความเข้าใจให้แก่ชาวบ้านถึงที่มาที่ไปของโครงการ งบประมาณ และหน่วยงานที่เกี่ยวข้อง พร้อมทั้งขอความร่วมมือจากชุมชนในการให้ข้อมูลและกิจกรรมที่จะทำต่อไป ใช้โอกาสที่มีการประชุมประจำเดือนของหมู่บ้าน ชี้แจงโครงการ ซึ่งก็ได้รับการตอบรับที่ดีจากชาวบ้านที่เห็นดีเห็นงาม เพราะอยากให้เยาวชนทำกิจกรรมที่เป็นประโยชน์ต่อชุมชน



จากนั้นทีมงานจึงร่วมกันเก็บข้อมูลชุมชน โดยข้อมูลหลักที่ต้องการทราบคือ เรื่องเกี่ยวกับประเพณีของชุมชนตั้งแต่อดีตถึงปัจจุบัน จำนวนคนที่ไม่ไปทำบุญที่วัด และสาเหตุที่คนไปหรือไม่ไปทำบุญที่วัด ซึ่งข้อมูลที่ได้จะนำไปเป็นฐานในการออกแบบกิจกรรมของโครงการให้สอดคล้องกับกิจกรรมทางวัฒนธรรมของชุมชนต่อไป

ทีมงานระดมความคิดเห็นตั้งประเด็นคำถาม โดยมีประเด็นที่ต้องการทราบ เช่น ในรอบ 1 ปี ชุมชนมีกิจกรรมอะไรบ้างที่ทำร่วมกัน กิจกรรมที่ทำในวัดมีอะไรบ้าง ทำในช่วงเวลาใด แต่ละกิจกรรมทำอย่างไร มีใครเข้าร่วมบ้าง คนที่ไม่เข้าร่วมกิจกรรมเพราะอะไร และมีกิจกรรมอะไรที่คนในชุมชนเข้าร่วมมากที่สุด เพราะอะไร พร้อมทั้งกำหนดกลุ่มเป้าหมายในการสอบถาม ซึ่งประกอบด้วย ผู้สูงอายุ พระสงฆ์ ผู้นำชุมชน ตัวแทนชาวบ้าน และตัวแทนเยาวชนในหมู่บ้าน รวมทั้งสิ้น 38 คน โดยแบ่งทีมงานออกเป็นกลุ่มย่อยๆ เพื่อแยกย้ายกันไปสอบถามข้อมูลจากกลุ่มเป้าหมายแต่ละกลุ่มที่กำหนดไว้

“สาเหตุที่ต้องไปเก็บข้อมูลเหล่านี้เพื่อนำมาวางแผนการทำกิจกรรมของเรา เพราะตอนแรกเราวางแผนที่จะไป

พัฒนาวัด พวกพี่เขามาสอนเก็บข้อมูลแบบนี้ ทำให้เราอยากทำร่วมกับชุมชน แล้วก็มีข้อมูลคนที่มาร่วมกิจกรรมแบ่งเป็นช่วงอายุว่า ช่วงอายุไหนเข้าวัดมากที่สุด ซึ่งพบว่าเป็นคนแก่ อายุ 60 ปีขึ้นไป ส่วนคนที่ไม่ค่อยเข้าวัดคือวัยทำงานที่ให้เหตุผลว่า ติดงาน ไม่มีเวลา บางคนก็บอกว่าขี้เกียจ ส่วนคนที่ชอบมาวัดเราก็ถามว่า เพราะอะไร เขาก็บอกว่า เพราะเป็นวัดของเรา” มีวัสดุข้อมูลที่ได้อีกอย่างคร่าวๆ

สำหรับข้อมูลเกี่ยวกับประเพณีในรอบปี ทีมงานสรุปให้เป็นระบบระเบียบในรูปแบบปฏิทินวัฒนธรรม ซึ่งทำให้ทีมงานได้ทราบว่า ประเพณีบุญบั้งไฟได้สูญหายไปแล้วจากชุมชน จากข้อมูลที่ได้มาทำให้ทีมงานตัดสินใจร่วมกันได้ว่าจะทำกิจกรรมพัฒนาวัดในทุกโอกาสที่จะมีงานประเพณี หรืองานสำคัญๆ ของวัด และจะทำกิจกรรมปลูกต้นไม้ที่หนองน้ำร่วมกับชุมชน

ส่วนกิจกรรมการพัฒนาวัด เกิดขึ้นเพราะทีมงานมองเห็นว่า วัดศรีห้วยทับทันมีผู้มาประกอบศาสนกิจจำนวนมาก แต่มีผู้ที่ช่วยพระสงฆ์ดูแลวัดไม่มากนัก บางครั้งก็เกินกำลังที่จะดูแลได้ทั่วถึง การอาสาเข้าไป

“ทีมงานมีความคิดเห็นว่า การที่สังคมมีคนหลากหลายความคิดเป็นสิ่งดี และไม่ใช้เรื่องยาก แม้บางครั้งอาจจะทำให้เกิดความขัดแย้งก็ตาม เพราะทำให้เราจะได้รู้ความคิดของคนแต่ละคน เพียงแต่ต้องใช้เหตุผลในการอธิบายทำความเข้าใจกัน และต้องรับฟังเหตุผลของคนอื่นด้วย”

ช่วยล้างห้องน้ำ กวาดลานวัด ทำความสะอาด และจัดสถานที่ จึงเป็นงานที่ตอบใจทีโครงการ

**“ต้องล้างห้องน้ำ ไม่รู้สึกเร่งรีบเลย เพราะทำแล้วให้คนอื่นใช้ด้วย เราไม่ได้ใช้คนเดียว เราต้องทำให้สะอาดมากที่สุดเพราะเป็นของส่วนรวม”** ฟนสะท้อนความรู้สึก

โดยมีตั๋น่วยเสริมอย่างแข็งขันถึงความรู้สึกที่นึกถึงใจเขาใจเราว่า **“เวลาเราใช้เราก็อยากให้มันสะอาด เวลาคนอื่นใช้เขาก็ยากให้มันสะอาดเหมือนกัน”**

**ส่วนการพัฒนาหมู่บ้าน ทีมงานตั้งใจจะปลูกต้นไม้รอบหนองตมเปียงซึ่งเป็นพื้นที่สาธารณะ เพราะบริเวณดังกล่าวมีเพียงหญ้าแฝกปลูกไว้กันดินพังทลาย ทำให้บริเวณโดยรอบมีความร้อนสูง ทีมงานตั้งใจชวนชาวบ้านปลูกต้นไม้เพื่อสร้างร่มเงา โดยเลือกปลูกต้นลำดวนซึ่งเป็นดอกไม้ประจำจังหวัดศรีสะเกษ และไม่ยืนต้นที่**

กินได้ เช่น ต้นผักตบ ผักเม็ก มะนาว มะกรูด มะขามป้อม โดยหวังว่าอีก 2-3 ปี เมื่อดันไม้ออกดอก ออกผล จะได้เป็นแหล่งอาหารของคนในชุมชน

ทีมงานเล่าว่า ก่อนวันงานพวกเขาไปหาพันธุ์ไม้ และเตรียมพื้นที่โดยการขุดหลุมไว้ให้ชาวบ้าน โดยตั้งใจว่าในวันงานนอกจากจะมีกิจกรรมปลูกต้นไม้แล้ว ยังมีการจัดนิทรรศการเพื่อบอกเล่าเรื่องราวการทำงานของกลุ่มและนำเสนอปฏิทินวัฒนธรรมของหมู่บ้าน แต่น่าเสียดายที่ในช่วงเวลาดังกล่าว มีงานบวชพระหลายแห่ง ทำให้ไม่สามารถยึดแผนที่เพื่อเตรียมสถานที่ได้ งานในส่วนของการจัดนิทรรศการจึงต้องยกเลิกไปโดยปริยาย

**“ตอนนั้นทีมงานบวชติดกัน 3-4 ที่ พวกเราเลยทำได้แค่ชวนชาวบ้านปลูกต้นไม้ ติดป้ายให้ความรู้ และถ่ายรูปแจกอาหาร น้ำ ให้คนที่มาร่วมกิจกรรมของเรา”** ทีมงานเล่าภาพวันปลูกต้นไม้



## ก้าวข้ามคำปราชัย

การพัฒนาวัดและกิจกรรมการปลูกต้นไม้รอบหนองตมเปียง หากเป็นการทำงานเฉพาะกลุ่มทีมงาน ซึ่งเข้าใจเป้าหมายอยู่แล้วคงไม่ยาก แต่ทีมงานมีโจทย์ที่ใหญ่กว่านั้นคือ การเชิญชวนเยาวชนและชาวบ้านให้ร่วมแรงร่วมใจมาช่วยงาน

“ชวนน้อง ๆ มาร่วมกันไม่ยาก เพราะเด็ก ๆ ในชุมชนรวมกลุ่มกันทำกิจกรรมอยู่แล้ว เราก็ชวนน้องล้างห้องน้ำ กวาดลานวัด จัดสถานที่ ฯลฯ แต่สำหรับผู้ใหญ่ต้องใช้การประชาสัมพันธ์เชิญชวนผ่านเสียงตามสายของหมู่บ้าน แต่ตอนนั้นเขาทำศาลากลางบ้านใหม่ ทำให้ประกาศเสียงตามสายไม่ได้ จึงต้องเดินเคาะประตูเชิญชวนตามบ้านไปทีละหลัง” มิวเล่า

แต่ความตั้งใจก็ถูกพิสูจน์ เมื่อมิวกับดุษฎีพากันเดินเคาะประตูบ้านเชิญชวนพี่ ป้า น้า อา ลุง ผู้ใหญ่ในชุมชนให้มาร่วมกันพัฒนาวัด และพัฒนาหมู่บ้าน ชาวบ้านส่วนใหญ่ให้การตอบรับเป็นอย่างดี แต่ก็มีบางคนที่พูดจาปราชัย ทำร้ายจิตใจเด็ก ๆ จนต้องเสียน้ำตา

**“เขาบอกว่า เขาไม่ไป ไม่ใช่หน้าที่ของเขา แล้วยังว่า น้ำหน้าอย่างพวกเราจะทำอะไรได้ เขาไม่เชื่อว่าเด็กอย่างเราจะทำได้”** มิวเล่า พร้อมกับเสียน้ำตาด้วยความเสียใจอีกครั้ง

“หนูไปด้วย เจอแบบไม่รู้สึกท้อ เสียใจ แต่ไม่เลิกล้ม เพราะอยากให้เขาเปลี่ยนใจมาช่วยกันทำ เพราะทำแล้วมันดี เจอแบบนี้แต่เราก็ยังต้องทำไปเรื่อย ๆ เราต้องพูดต้องบอกเขาว่า หนูกำลังช่วยให้หมู่บ้านดีขึ้น บอกให้เขามาช่วยกัน” ดุษฎีเล่าเสริมด้วยน้ำเสียงเริ่มเครือและน้ำตาเริ่มคลอ

ความรู้สึกท้อแท้และเสียกำลังใจทำให้ทีมงานเกิดอาการเหนื่อยหน่าย แต่ทุกคนก็ยังไม่ล้มเลิกการทำโครงการ วิธีการกอบกู้ความรู้สึกก็คือ ระบายผ่านโซเชียลมีเดียซึ่งก็เป็นช่องทางที่ทำให้ได้คุยกับพี่เลี้ยง

“เวลาที่เบญญามว่าเหนื่อยไหม หนูก็บอกว่าเหนื่อย เพราะต้องรับผิดชอบหลายอย่างแล้วมาเจอคำพูดแบบนี้มันทำให้หนูท้อ แต่หนูก็บอกพี่เบญญาว่า ไม่ใช่ไร หนูจะพยายามทำให้สำเร็จ หนูอยากทำให้เขารู้ว่า แม่หนูจะเป็นเด็ก ยังไม่บรรลุนิติภาวะ ยังไม่สามารถทำอะไรได้มากมายนเหมือนผู้ใหญ่ แต่หนูก็มีความสามารถในการช่วยพัฒนาหมู่บ้านได้” มิวเล่า

ความพยายามในการทำงานให้สำเร็จของทีมงาน สะท้อนจากความมุ่งมั่นและความพยายามผ่านการต่อสู้แลรดน้ำต้นไม้ที่พวกเขาลงแรงปลูกไว้รอบหนองตมเปียง งานรดน้ำที่เคยเป็นเงื่อนไขให้ไม่เลือกทำกิจกรรมเพาะเห็ดและปลูกผักในตอนแรกจึงกลายมาเป็นงานที่เต็มใจสละเวลามาทำในวันนี้

นอกจากนี้ ด้วยวัยที่หลากหลายของทีมงาน ทำให้เวลาจัดประชุมแต่ละครั้ง ทีมงานต้องผสมผสานความแตกต่างทางความคิด บางครั้งที่ความคิดเห็นขัดแย้งกันก็ต้องใช้เวลาในการอธิบาย รับฟังกันและกัน การตัดสินใจเลือกจึงขึ้นอยู่กับเหตุผลที่แต่ละคนอธิบาย หรือบางครั้งก็ต้องเอาความเห็นของหลายคนมาผสมกันเป็นข้อสรุปของกลุ่ม

“เวลาทำงานก็มีขัดแย้งกันบ้าง ส่วนมากเป็นเรื่องความคิดเห็นไม่ตรงกัน แต่หนูว่า เราไม่จำเป็นต้องคิดเห็นตรงกันทั้งหมดก็ได้ แต่ที่สำคัญคือ เราก็ตองรับฟังความคิดเห็นของคนอื่น แล้วนำความคิดที่แตกต่างหลากหลายมารวมกัน เพื่อหาทางแก้ไขปัญหาร่วมกัน”

*“เวลาทำงานก็มีขัดแย้งกันบ้าง ส่วนมากเป็นเรื่องความคิดเห็นไม่ตรงกัน แต่หนูว่า เราไม่จำเป็นต้องคิดตรงกันทั้งหมดก็ได้ แต่ที่สำคัญคือ เราต้องรับฟังความคิดเห็นของคนอื่น แล้วนำความคิดที่แตกต่างหลากหลายมารวมกัน เพื่อหาทางแก้ไขปัญหาร่วมกัน”* มิวเล่าถึงปัญหาที่ประสบและวิธีแก้ปัญหา

อุปสรรคเล็ก ๆ อีกเรื่องในที่ทีมงานประสบคือ บางคราที่เพื่อนอาจมีภาระส่วนตัว ทำให้มาไม่ตรงเวลา หรือไม่สามารร่วมประชุมได้ทุกครั้ง คนที่อยู่ก็ต้องช่วยกันเล่าความคืบหน้าของการทำงาน และชี้แจงบทบาทหน้าที่ในกิจกรรมนั้น ๆ เพื่อให้เพื่อนตามทัน

## รู้จัก รู้ตัว และรู้ตน

การทำงานที่ต้องลงมือลงแรง ทำให้ทีมงานแต่ละคนได้รับประโยชน์ส่วนตนที่แตกต่างกันออกไป เช่น พิว บอกว่า โครงการนี้เป็นประโยชน์ต่อเธอมาก **ทำให้เธอมีประสบการณ์มีความรู้รอบด้าน โดยเฉพาะการวางแผนว่าต้องทำงานอย่างไร รู้จักแบ่งเวลาในการเรียนกับการทำกิจกรรม เวลาคุณครูสั่งงานก็สามารถทำได้**

*“ได้ฝึกการคิดวิเคราะห์ ได้รู้จักเพื่อนใหม่ ทำให้เป็นคนที่มีความรับผิดชอบมากขึ้น การได้ไปร่วมอบรมในเวทีต่างๆ ร่วมกับเพื่อนๆ จากเครือข่ายเยาวชนพลเมืองดีศรีสะเกษแต่ละครั้ง นอกจากต้องเตรียมงาน ไปนำเสนอแล้ว ก็ต้องมาช่วยที่เลี้ยงโครงการเตรียมงานด้วย สิ่งเหล่านี้ฝึกให้เป็นคนตรงต่อเวลา”* ดุ้ยน้อยเล่า โดยยกตัวอย่างทักษะการคิดวิเคราะห์ของตนเองที่เกิดจากการทำโครงการนี้ ที่จะต้องคิดวัตถุประสงค์การทำงาน และผลที่จะได้รับ ซึ่งจะต้องให้สัมพันธ์กัน กล่าวคือ ต้องคิดวัตถุประสงค์ขึ้นมาก่อนว่าจะทำอะไร และคิดต่อว่าทำสิ่งนี้แล้วอยากได้อะไร

ด้านฝนบอกว่า เธอแบ่งเวลาเป็นมากขึ้น เมื่อก่อนอยากทำอะไรก็ทำ แต่ตอนนี้ก็ต้องพิจารณาว่า มีหน้าที่ในโครงการที่ต้องทำด้วย เช่น เมื่อก่อนนั่งทำงานอยู่ที่โรงเรียนกว่าจะกลับบ้านก็มีดีค่าแล้ว แต่เดี๋ยวนี้หากมี กิจกรรมในโครงการต้องรีบกลับบ้าน สมมุติว่าวันนี้มีประชุมที่มตอเนยที่ในหมู่บ้าน ก็จะไปบอกเพื่อนไปว่า วันนี้ขอกลับก่อน มึงงานที่บ้าน เพื่อนก็ให้มา นอกจากนี้เธอยัง**รู้จักรับผิดชอบต่อหน้าที่ของตนเอง** นั่นคือการประชาสัมพันธ์ที่ต้องคอยบอกเพื่อนให้มาประชุม หรือการจดบันทึกประชุม เป็นต้น

ฝนยังสารภาพต่อว่า **เมื่อก่อนชอบเที่ยวกลางคืน โดยชื่นชอบการชมหมอลำเป็นอย่างมาก รองลงมาคือออกทริป (การรวมกลุ่มของผู้ชื่นชอบรถ)** แต่เมื่อทำโครงการมีภาระที่ต้องรับผิดชอบทำให้ลดการเที่ยวกลางคืนโดยปริยาย ประจวบกับที่

เรียนอยู่ชั้นมัธยมศึกษาปีที่ 6 แล้ว จึงวางแผนว่า หากเสร็จจากโครงการนี้แล้วต้องพยายามสอบให้ติด ให้มีที่เรียนต่อให้ได้ คงไม่กลับไปเที่ยวเหมือนเดิมอีก

สำหรับมือนั้น บอกว่า เธอมีความคิดที่แปลกใหม่มากขึ้น จากการเรียนรู้ที่พี่ ๆ โครงการพัฒนาเยาวชนพลเมืองดีศรีสะเกษแนะนำ อีกทั้งยังได้เรียนรู้จากเพื่อนกลุ่มอื่น ๆ ทำให้เกิดความคิดสร้างสรรค์ โดยนำไปปรับใช้ในการเรียนคือ สามารถทำโครงการที่คุณครูสั่งได้ และสามารถนำความรู้จากการทำโครงการไปแนะนำเพื่อน ๆ ในชั้นเรียนเรื่องการเขียนโครงการได้

อย่างไรก็ตาม มิวยอมรับว่า สาเหตุที่โดนผู้ใหญ่ปรามาส อาจเป็นเพราะเดิมเธอมีพฤติกรรมส่วนตัวที่ไม่น่าชื่นชมนัก เพราะติดเที่ยวกลางคืนเช่นเดียวกับฝน แต่มิวชอบร่วมงานทริปมากกว่าชมหมอลำ ซึ่งปัจจุบันก็สามารถลดละการเที่ยวลงได้ เพราะต้องรับผิดชอบทำโครงการ และมีภาระเรื่องเรียนมากขึ้นนั่นเอง

ด้านนุ่นบอกว่า เรื่องราวทั้งหมดในการทำโครงการคือความรู้ใหม่ และประสบการณ์ใหม่ของชีวิต ที่ผ่านมา

เธอติดโซเชียลมีเดียหนักมาก แต่เมื่อเข้ามาทำโครงการนี้ทำให้เธอคิดเป็นและคิดได้ เพราะอย่างน้อยรู้ตัวว่าการเล่นเฟซบุ๊ก ไลน์ เบียดบังเวลาทำการบ้านและอ่านหนังสืออย่างมาก อีกทั้งยังทำให้เสียเงิน ปัจจุบันนุ่นจึงต้องตั้งใจเล่นอย่างมีสติ โดยสร้างเงื่อนไขว่า ต้องทำการบ้านให้เสร็จก่อน จึงจะเล่นแต่พอประมาณก่อนจะเข้านอน

ทีมงานยืนยันว่า แม้จะทำโครงการเสร็จไปแล้ว แต่ก็ยังไปช่วยงานที่วัด และช่วยงานของชุมชนต่อเนื่องต่อไป เพราะการได้เห็นคนในชุมชนและเยาวชนเข้าวัดมากขึ้น ภาพที่สมาชิกส่วนใหญ่ในชุมชนต่างลงแรงร่วมด้วยช่วยกันพัฒนาชุมชน จากการเชิญชวนของโครงการเป็นบรรยากาศที่น่าชื่นใจ ซึ่งการได้มาช่วยกันทำงานยังทำให้ได้พบปะพูดคุยกันมากขึ้น กลายเป็นการสานความสัมพันธ์ของคนในชุมชน แม้ที่ผ่านมาอาจจะคลายความเหนียวแน่นไป เพราะต่างคนต่างอยู่ ให้อภัยกลับมากลมเกลียวกันมากขึ้น อันเป็นเป้าหมายปลายทางที่ทีมงานอยากเห็น และได้เห็นแล้วในวันนี้



## เสียงจากผู้เฝ้ามอง

นพ. แหวนวงษ์ คุณพ่อของดุษฎี สะท้อนความเห็นที่ ดีใจมากที่เห็นเด็ก ๆ รวมตัวกันทำกิจกรรม นอกจากจะได้ประสบการณ์ชีวิตแล้ว ยังเป็นการใช้เวลาว่างให้เกิดประโยชน์ ดีกว่าเลิกเรียนมาแล้วไปเที่ยวเตร่ ชิมอเตอรืไซค์เที่ยวไปวัน ๆ ผลที่เห็นได้ชัดจากโครงการ คือ คนในชุมชนไปวัด ไปร่วมงานของหมู่บ้านมากขึ้นอย่างเห็นได้ชัด

ส่วนบทบาทการสนับสนุนที่มงานนั้น ในฐานะผู้ปกครองก็จะทำหน้าที่ไปรับไปส่ง เวลาที่ลูกและเพื่อน ๆ ต้องไปประชุม หรือไปอบรม “ส่วนใหญ่จะไปส่งแล้วกลับ เพราะไว้ใจว่าเขาไปกับทีมงานของเขา เราก็ไว้ใจใจ ไม่กลัวว่าเขาจะแอบเที่ยว เพราะเจ้าหน้าที่เขาก็ดูแลอยู่ ไม่กลัวว่าหัวหน้ามวลงจะหลอกไปขาย เพราะรู้จักกันอยู่ หัวหน้ามวลงก็อาศัยอยู่หมู่บ้านใกล้ ๆ นี้เอง”

พี่แจ้ว-พุทธ ราชรักษา ผู้ใหญ่ในชุมชน ซึ่งมานั่งฟังทีมงานเล่าประสบการณ์การทำงานตั้งแต่ต้น บอกว่า ที่ผ่านมามีเด็ก ๆ ชวนให้ร่วมกิจกรรมก็จะไปร่วมเสมอ เพราะเห็นว่าเป็นสิ่งที่ดี เป็นประโยชน์ต่อวัด ต่อชุมชน ซึ่งทำให้ได้สัมผัสการทำงานอย่างขยันขันแข็งของทีมงาน จึงบอกได้ว่า รู้สึกภูมิใจที่เยาวชนรู้จักทำกิจกรรมเพื่อชุมชน จึงคาดหวังว่า เมื่อโตขึ้นพวกเขาจะเป็นแรงสำคัญในการพัฒนาชุมชนต่อไป

สำราญ โสดา พี่เลี้ยงชุมชน ออกตัวว่าเป็นพี่เลี้ยงที่ไม่ค่อยได้ทำอะไรมากนัก บทบาทที่ทำคือ การคอยกระตุ้นเตือนทีมงานเมื่อใกล้ถึงเวลาที่ต้องทำกิจกรรมตามแผนที่วางไว้ และร่วมทำกิจกรรมพัฒนาวัด และปลูกต้นไม้ไปพร้อมกับเด็ก ๆ นอกจากนี้ก็ทำหน้าที่ประชาสัมพันธ์กิจกรรมของโครงการกับชาวบ้าน และประสานงานกับผู้ใหญ่หรือพระที่วัดบ้าง แต่ส่วนใหญ่แล้วทีมงานสามารถทำงานเองได้ค่อนข้างดี

สำหรับความเปลี่ยนแปลงที่เห็นคือ คนที่ช่างพูดช่างทำ สามารถพูดและทำได้ ดีมากขึ้น โดยมีความกล้าแสดงออก กล้านำเสนอ กล้าขึ้นเวที ซึ่งเป็นพัฒนาการที่ดี ส่วนน้องเล็ก ๆ ก็อาจจะยังไม่กล้าเท่าพี่ ๆ แต่เขาก็สามารถทำงานร่วมกับพี่ ๆ ได้ดี ซึ่งในอนาคตก็อยากให้เด็กเยาวชนสานต่องานที่ได้เริ่มทำไว้ต่อไป

การก้าวข้ามความกลัวและความท้อแท้จากเสียงปราชัย เป็นบทเรียนที่ทำให้เยาวชนบ้านทุ่งมนเติบโต พัฒนาความรับผิดชอบและสำนึกจิตอาสาที่เดิมมีอยู่แล้วในเนื้อในตัวให้แข็งแกร่งยิ่งขึ้น เยาวชนแต่ละคนได้พัฒนาทักษะชีวิตที่เป็นพื้นฐานของความเป็นพลเมือง ผ่านหน้าที่ ความรับผิดชอบ การรู้จักตนเอง และเท่าทันตนเอง ศักยภาพที่ถูกเติมต่อเป็นแรงหนุนภายในที่ติดตัวพวกเขา

ฉะนั้น “สะพานสายบุญ” ก็เปรียบเสมือน “กระบอกเสียง” และจุดเริ่มต้นของเส้นทางที่นำพาให้เยาวชนบ้านทุ่งมนมีโอกาสพัฒนาตัวเองเพื่อเป็น “ตัวอย่างของคนรุ่นใหม่” ที่จะเชื่อมร้อยความสัมพันธ์สร้างพลังให้กับคนในชุมชน จึงเชื่อมั่นได้ว่า เยาวชนกลุ่มนี้จะไม่ทอดทิ้งหมู่บ้านทุ่งมนให้หม่นหมองเงียบเหงา หากแต่จะช่วยกันสร้างสรรค์และสานต่อกิจกรรมดี ๆ เพื่อทำให้ชุมชนของตนมีบรรยากาศของการร่วมแรงร่วมใจกันตลอดไป





## โครงการสะพานสายบุญ

พี่เลี้ยงชุมชน  
ทีมทำงาน

ลำราญ ไสดา  
กลุ่มเยาวชนบ้านทุ่งมน ตำบลห้วยทับทัน  
อำเภอห้วยทับทัน จังหวัดศรีสะเกษ

กนกอร ประเสริฐสังข์  
กรนิภา เพ็องบุญ  
มลาภรณ์ เพ็องบุญ  
สิรินรัตน์ พลรักษ์  
จิรนุช เพ็องบุญ  
ถิรพร แหวนวงษ์  
เบญจรัตน์ พันธุ์

มัธยมศึกษาปีที่ 6 โรงเรียนห้วยทับทันวิทยาคม  
มัธยมศึกษาปีที่ 6 โรงเรียนห้วยทับทันวิทยาคม  
มัธยมศึกษาปีที่ 5 โรงเรียนห้วยทับทันวิทยาคม  
มัธยมศึกษาปีที่ 4 โรงเรียนห้วยทับทันวิทยาคม  
มัธยมศึกษาปีที่ 1 โรงเรียนห้วยทับทันวิทยาคม  
มัธยมศึกษาปีที่ 2 โรงเรียนห้วยทับทันวิทยาคม  
มัธยมศึกษาปีที่ 1 โรงเรียนห้วยทับทันวิทยาคม