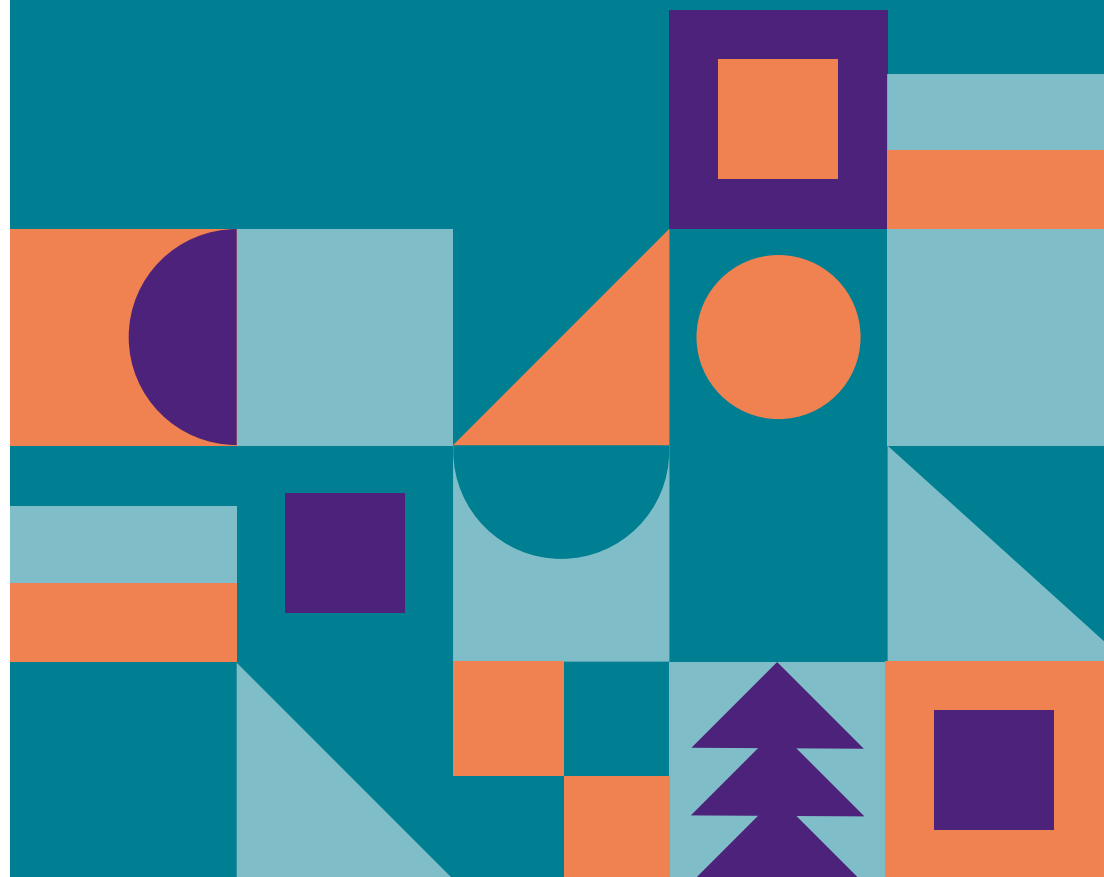




# “ตำบล+หน่วยงาน+สถานศึกษา” 3 กลไกหลักร่วมพัฒนา เด็กเยาวชนตำบลสลักได

ถอดบทเรียนกระบวนการวิจัยเพื่อท้องถิ่น  
โครงการ กลไกการพัฒนาเด็กและเยาวชนแบบมีส่วนร่วมในพื้นที่กิ่งเมืองกิ่งชนบท  
ตำบลสลักได อำเภอเมือง จังหวัดสุรินทร์





# คำนำ

หนังสือชุดความรู้ทั้ง 5 เล่มนี้ เป็นการถอดบทเรียนกระบวนการวิจัยเพื่อท้องถิ่นของ 5 องค์กรปกครองส่วนท้องถิ่น (อปท.) จังหวัดสุรินทร์ โดยมีวัตถุประสงค์ ประการแรก เพื่อศึกษาแนวทางในการเพิ่มสมรรถนะขีดความสามารถของบุคลากรท้องถิ่นในการพัฒนาอัตรากำลังพลเมืองรุ่นใหม่ด้านการพัฒนาเยาวชนในชุมชนท้องถิ่น ประการที่สอง เพื่อศึกษาแนวทางการพัฒนาระบบและกลไกด้านการพัฒนาเด็กและเยาวชนในพื้นที่บริบทชนบทและบริบทกึ่งเมืองกึ่งชนบท และรูปแบบการส่งเสริมกระบวนการเรียนรู้ที่เหมาะสมของเด็กและเยาวชนในการเสริมสร้างทักษะชีวิตและทักษะอาชีพที่เหมาะสมในแต่ละบริบท และ ประการที่สาม เพื่อสร้างเครือข่ายการเรียนรู้ด้านการพัฒนาเด็กและเยาวชนสู่การขยายผลไปยัง อปท.อื่น และองค์กรหน่วยงานต่าง ๆ ที่เกี่ยวข้องและสนใจ จึงได้เรียบเรียงเนื้อหาแยกตามรายพื้นที่ดังนี้

**เล่มที่ 1** ใช้ “วิจัย” แก้ปัญหาชุมชนเพื่อพัฒนาเด็กและเยาวชนตำบลเมืองแกลง ถอดบทเรียนกระบวนการวิจัยเพื่อท้องถิ่น โครงการ การพัฒนาระบบและกลไกการพัฒนาเด็กเยาวชนตำบลเมืองแกลงอย่างมีส่วนร่วม อำเภอท่าตูม จังหวัดสุรินทร์

**เล่มที่ 2** “3 กลไก” เชื่อมประสานพัฒนาเด็กและเยาวชนตำบลกันตวจระมวล ถอดบทเรียนกระบวนการวิจัยเพื่อท้องถิ่น โครงการ ระบบและกลไกการพัฒนาส่งเสริมอาชีพเยาวชนในและนอกระบบ ตำบลกันตวจระมวล อำเภอปราสาท จังหวัดสุรินทร์

**เล่มที่ 3** “ตำบล + หน่วยงาน + สถานศึกษา” 3 กลไกหลักร่วมพัฒนาเด็กเยาวชนตำบลสลักไผ่ ถอดบทเรียนกระบวนการวิจัยเพื่อท้องถิ่น โครงการ กลไกการพัฒนาเด็กและเยาวชนแบบมีส่วนร่วมในพื้นที่กึ่งเมืองกึ่งชนบท ตำบลสลักไผ่ อำเภอเมือง จังหวัดสุรินทร์

**เล่มที่ 4** “สถานพลังภาคีเครือข่าย” กลไกการพัฒนาเด็กตำบลหนองอียอ ถอดบทเรียนกระบวนการวิจัยเพื่อท้องถิ่น โครงการ กลไกการพัฒนาเด็กและเยาวชน ตำบลหนองอียอ อำเภอสนม จังหวัดสุรินทร์

**เล่มที่ 5** “ผสานการทำงานทุกหน่วยงาน” แนวคิดการพัฒนาเด็กและเยาวชน ตำบลหนองสนิท ถอดบทเรียนกระบวนการวิจัยเพื่อท้องถิ่น โครงการ การพัฒนาระบบ และกลไกการสนับสนุนกระบวนการพัฒนาเด็กและเยาวชนและชุมชน ตำบลหนองสนิท อำเภอจอมพระ จังหวัดสุรินทร์

สุดท้ายนี้มูลนิธิหวังเป็นอย่างยิ่งว่าหนังสือชุดความรู้ทั้ง 5 เล่มนี้จะเป็นประโยชน์ต่อผู้อ่านทุกท่านและสามารถนำข้อมูล/องค์ความรู้ของกระบวนการวิจัยเพื่อท้องถิ่นไปประยุกต์ใช้ให้เกิดประโยชน์ต่อการดำเนินงานด้านนโยบายและการพัฒนาพลเมืองรุ่นใหม่ทั้งบุคลากรท้องถิ่นและเยาวชนในพื้นที่ขององค์กรและหน่วยงานของท่าน และในการนี้มูลนิธิใคร่ขอขอบคุณสำนักงานคณะกรรมการส่งเสริมวิทยาศาสตร์ วิจัย และนวัตกรรม (สกสว.) สำนักงานการวิจัยแห่งชาติ (วช.) 5 องค์กรปกครองส่วนท้องถิ่นในจังหวัดสุรินทร์ และเครือข่ายองค์กรภาคีที่เกี่ยวข้องในแต่ละพื้นที่ เช่น ผู้นำชุมชน ราษฎ์ชาวบ้าน ครูภูมิปัญญาท้องถิ่น เครือข่ายผู้ปกครอง ผู้ใหญ่ใจดี คณะผู้บริหาร ครู และนักเรียนแกนนำจากสถาบันการศึกษา สาธารณสุขอำเภอ อาสาสมัครสาธารณสุข (อสม.) สภาเด็กและเยาวชนระดับตำบล แกนนำเด็กและเยาวชน ฯลฯ ที่สานพลังร่วมมือกันจนสำเร็จลุล่วงตามเป้าหมายทุกประการ

มูลนิธิสยามกัมมาจล ธนาकरไทยพาณิชย์ จำกัด (มหาชน)



# บอกเล่า เพื่อทำความเข้าใจร่วมกัน

งานวิจัยเพื่อท้องถิ่น เป็นกระบวนการที่คนในชุมชนรวมทั้งตัวท้องถิ่นเข้ามา ร่วมกันคิดทบทวนสถานการณ์ ตั้งคำถาม วางแผน หาข้อมูล ทดลองทำ วิเคราะห์ สรุปผลการทำงานและหาคำตอบเพื่อปรับปรุงงานต่อไป กล่าวคือ งานวิจัยเพื่อท้องถิ่น เป็นเครื่องมือหนึ่งที่เน้นการให้ “คน” ในชุมชนเข้ามาร่วมในกระบวนการวิจัย ตั้งแต่ การเริ่มคิด การตั้งคำถาม การวางแผน และค้นหาคำตอบอย่างเป็นระบบเป็นรูปธรรม โดยเรียนรู้จากการปฏิบัติการจริง (Action Research) อันทำให้ชุมชนได้เรียนรู้ สร้างผลงาน มีความเข้มแข็งในการแก้ปัญหาของตนเอง และสามารถใช้กระบวนการนี้ แก้ไขปัญหาอื่น ๆ ในท้องถิ่น โดยมีกระบวนการศึกษาเรียนรู้อย่างเป็นเหตุเป็นผล ดังนั้น จุดเน้นของงานวิจัยเพื่อท้องถิ่นจึงอยู่ที่ “กระบวนการ” มากกว่า “ผลลัพธ์” เพื่อให้ชาวบ้านได้ประโยชน์จากงานวิจัยโดยตรง และให้งานวิจัยมีส่วนในการแก้ปัญหา ของชาวบ้าน รวมทั้งเกิดการเปลี่ยนแปลงขึ้นจริงในชุมชน ซึ่งจะต้องอาศัย “เวที” (การประชุม เสวนา พุดคุยถกเถียง) เป็นวิธีการเพื่อให้คนในชุมชน ทั้งชาวบ้าน ครู นักพัฒนา สมาชิกองค์การบริหารส่วนตำบล ข้าราชการ หรือกลุ่มคนอื่น ๆ เข้ามา ร่วมหาร่วมใช้ “ปัญญา” ในกระบวนการวิจัย

“กระบวนการวิจัยเพื่อท้องถิ่น” หมายถึง การทำงานอย่างเป็นขั้นตอนเพื่อ ตอบ “คำถาม” หรือ “ความสงสัย” บางอย่าง ดังนั้น สิ่งสำคัญคือประเด็น “คำถาม” ต้องคมชัด โดยมีการแยกแยะประเด็นว่าข้อสงสัยอยู่ตรงไหน มีการหา “ข้อมูล” ก่อนทำ มีการวิเคราะห์ความน่าเชื่อถือของข้อมูล มีการ “วางแผน” การทำงานบนฐานข้อมูล ที่มีอยู่ และในระหว่างลงมือทำการ “บันทึก” มีการ “ทบทวน” ความก้าวหน้า “วิเคราะห์” ความสำเร็จและอุปสรรคอย่างสม่ำเสมอ เพื่อ “ถอด” กระบวนการเรียนรู้ ที่เกิดขึ้นออกมาให้ชัดเจน ในที่สุดก็จะสามารถ “สรุปบทเรียน” ตอบคำถามที่ตั้งไว้แล้ว

อาจจะทำใหม่ให้ดีขึ้น ตลอดจนสามารถนำไปใช้เป็นบทเรียนสำหรับเรื่องอื่น ๆ หรือพื้นที่อื่น ๆ ต่อไป ซึ่งทั้งหมดนี้กระทำโดย “ผู้ที่สงสัย” ซึ่งเป็นคนในท้องถิ่นนั่นเอง ดังนั้น กระบวนการงานวิจัยเพื่อท้องถิ่นจึงเป็นงานวิจัยอีกแบบหนึ่งที่ไม่ยึดติดกับระเบียบแบบแผนทางวิชาการมากนัก แต่เป็นการสร้างความรู้ในตัวคนท้องถิ่น โดยคนท้องถิ่น เพื่อคนท้องถิ่น โดยมุ่งแก้ไขปัญหาด้วยการทดลองทำจริงและมีการบันทึกและวิเคราะห์อย่างเป็นระเบียบการวิจัยแบบนี้จึงไม่ใช่เครื่องมือทางวิชาการ ไม่ใช่ศักดิ์หรือสิทธิ์ที่ผูกขาดอยู่กับครูบาอาจารย์ แต่เป็นเครื่องมือธรรมดาที่ชาวบ้านก็ใช้ประโยชน์ในชีวิตประจำวันได้

สกว.ฝ่ายวิจัยเพื่อท้องถิ่น ได้ใช้วิธีการสนับสนุนงานวิจัยเพื่อท้องถิ่นตามแนวคิดและหลักการดังกล่าวมาแล้วในระยะเวลาหนึ่ง พบว่า ชาวบ้านหรือทีมวิจัยส่วนใหญ่สามารถสะท้อนการดำเนินงานด้วยการบอกเล่าได้เป็นอย่างดี ในขณะที่เดียวกันก็พบว่าการเขียนรายงาน เป็นปัญหาที่สร้างความหนักใจให้แก่นักวิจัยเป็นอย่างมาก ดังนั้น ด้วยความตระหนักถึงสถานการณ์ปัญหาดังกล่าว สกว.ฝ่ายวิจัยเพื่อท้องถิ่น จึงได้ปรับรูปแบบการเขียนรายงานวิจัย ให้มีความยืดหยุ่น และมีความง่ายต่อการนำเสนองานในรูปแบบที่นักวิจัยถนัด โดยไม่ยึดติดในเรื่องของภาษาและรูปแบบที่เป็นวิชาการมากเกินไป ซึ่งเป้าหมายสำคัญของรายงานวิจัยยังคงมุ่งเน้นการนำเสนอให้เห็นภาพของกระบวนการวิจัยมากกว่าผลลัพธ์ที่ได้จากการวิจัย โดยกลไกสำคัญที่จะช่วยให้นักวิจัยสามารถเขียนรายงานที่นำเสนอกระบวนการวิจัยได้ชัดเจนยิ่งขึ้น คือ ศูนย์ประสานงานวิจัย (Node) ในพื้นที่ ซึ่งทำหน้าที่เป็นพี่เลี้ยงโครงการวิจัยมาตั้งแต่เริ่มต้นจนกระทั่งจบการทำงานวิจัย ดังนั้น Node จะรับรู้พัฒนาการของโครงการวิจัยมาโดยตลอด บทบาทการวิเคราะห์เนื้อหาหรือกิจกรรมของโครงการจึงเป็นการทำงานร่วมกันระหว่าง Node และนักวิจัย ซึ่งความร่วมมือดังกล่าวได้นำมาซึ่งการถอดบทเรียนโครงการวิจัยสู่การเขียนมาเป็นรายงานวิจัยที่มีคุณค่าในที่สุด

แต่อย่างไรก็ตาม รายงานวิจัยเพื่อท้องถิ่น อาจไม่สมบูรณ์แบบดังเช่นรายงานวิจัยเชิงวิชาการโดยทั่วไป หากแต่ได้คำตอบและเรื่องราวต่าง ๆ ที่เกิดขึ้นจากกระบวนการวิจัย ซึ่งท่านสามารถเข้าไปค้นหา ศึกษาและเรียนรู้เพิ่มเติมได้จากพื้นที่

สกว.ฝ่ายวิจัยเพื่อท้องถิ่น

# บทเกริ่นนำ

มูลนิธิสยามกัมมาจล ธนาคารไทยพาณิชย์ จำกัด (มหาชน) ร่วมกับ สำนักงานคณะกรรมการส่งเสริมวิทยาศาสตร์ วิจัยและนวัตกรรม (สกสว.) หรือสำนักงานกองทุนสนับสนุนการวิจัย (สกว.เดิม) องค์กรปกครองส่วนท้องถิ่น 5 แห่งในพื้นที่เป้าหมาย จังหวัดสุรินทร์ ได้แก่ เทศบาลตำบลเมืองแก (อำเภอท่าตูม) องค์การบริหารส่วนตำบลสลักไถ่ (อำเภอเมือง) เทศบาลตำบลกันตวจระมวล (อำเภอปราสาท) องค์การบริหารส่วนตำบลหนองอียอ (อำเภอสนม) องค์การบริหารส่วนตำบลหนองสนิท (อำเภอจอมพระ) และสำนักงานการวิจัยแห่งชาติ (วช.) เพื่อศึกษาวิจัยและเผยแพร่องค์ความรู้เกี่ยวกับการต่อยอดและพัฒนากลไก ระบบสนับสนุนและรูปแบบการพัฒนาเด็กและเยาวชนในพื้นที่บริบทชนบทและบริบทกึ่งชนบทกึ่งเมือง ภายใต้การดำเนินงานของโครงการพัฒนาเยาวชนในชุมชนท้องถิ่น 4 ภาค ระยะเวลาดำเนินงาน 1 ปี 2 เดือน คือตั้งแต่วันที่ 1 กรกฎาคม 2562 จนถึงวันที่ 31 สิงหาคม 2563 โดยมีเป้าหมาย 3 ประการคือ ประการแรก เพื่อเพิ่มสมรรถนะบุคลากรท้องถิ่นหรือเจ้าหน้าที่ขององค์กรปกครองส่วนท้องถิ่น (อปท.) ให้มีบทบาทเป็น “พี่เลี้ยง” มีทักษะโค้ช ทักษะการทำงานเป็นทีม ทักษะการใช้ประโยชน์จากข้อมูลความรู้ และทักษะการสื่อสารเพื่อสร้างการมีส่วนร่วมกับทุกภาคส่วนในชุมชนท้องถิ่น รวมทั้งเป็นเจ้าภาพหลักในการขับเคลื่อนกลไกเพื่อการพัฒนาเด็กและเยาวชนในพื้นที่ ประการที่สอง เพื่อยกระดับและสมรรถนะของกลไกเพื่อการพัฒนาเด็กและเยาวชนในพื้นที่เป้าหมาย 5 อปท.จังหวัดสุรินทร์ ให้เกิดความต่อเนื่องยั่งยืน มีรูปธรรมในลักษณะการจัดตั้งกลไกอย่างมีส่วนร่วม และมีระบบสนับสนุน/ระบบบริหารจัดการ และระบบติดตามและประเมินผลอย่างต่อเนื่องที่ชัดเจน และ ประการที่สาม เพื่อสร้างองค์ความรู้/นวัตกรรมด้านการพัฒนาเด็กและเยาวชนทั้งในและนอกระบบการศึกษาเพื่อพัฒนาสมรรถนะคนรุ่นใหม่ โดยใช้กระบวนการจัดการความรู้ (Knowledge Management ; KM) กระบวนการวิจัยเพื่อท้องถิ่น (Communities-based Research; CBR) ที่เป็นกระบวนการสร้างนักวิจัยซึ่งมุ่งให้ชุมชนเป็นฐานเพื่อ

ค้นหาความรู้ที่จะนำไปสู่การแก้ปัญหาของชุมชนท้องถิ่นได้เอง หรือ “สร้างคน สร้างองค์ความรู้ สร้างการเปลี่ยนแปลง” และเป็นเรียนรู้ด้วยโครงการ/โครงการงาน/กิจกรรมที่เยาวชนเข้ามามีส่วนร่วมดำเนินงานวิจัย และกระบวนการสร้างการมีส่วนร่วมกับทุกภาคส่วนในชุมชนหรือผู้มีส่วนได้ส่วนเสีย (Stakeholders) ที่เกี่ยวข้องในการดำเนินวิจัยครั้งนี้ จึงเป็นที่มาของการก่อเกิด 5 โครงการวิจัยหลัก ที่ได้รับทุนสนับสนุนวิจัยจากสำนักงานคณะกรรมการส่งเสริมวิทยาศาสตร์ วิจัยและนวัตกรรม (สกว.) ได้แก่

1. โครงการ “ระบบและกลไกการพัฒนาส่งเสริมอาชีพเยาวชนในและนอกระบบ ตำบลกันตวจระมวล อำเภอปราสาท จังหวัดสุรินทร์” โดย นางสาวรัตนา สุขสบาย ตำแหน่ง หัวหน้าสำนักปลัดเทศบาลตำบลกันตวจระมวล หัวหน้าโครงการวิจัยและคณะนักวิจัย

2. โครงการ “การพัฒนาระบบและกลไกการพัฒนาเด็กเยาวชนตำบลเมืองแกอย่างมีส่วนร่วม อำเภอท่าตูม จังหวัดสุรินทร์” โดย นายสุรศักดิ์ สิงห์ทาร์ ตำแหน่ง ปลัดเทศบาลตำบลเมืองแก หัวหน้าโครงการวิจัยและคณะนักวิจัย

3. โครงการ “กลไกการพัฒนาเด็กและเยาวชนแบบมีส่วนร่วมในพื้นที่กิ่งเมืองกิ่งชนบท ตำบลสลักได อำเภอเมือง จังหวัดสุรินทร์” โดย นางสุมาลัย แถบทอง ตำแหน่ง หัวหน้าสำนักปลัด อบต.สลักไดและคณะนักวิจัย

4. โครงการ “การพัฒนาระบบและกลไกการสนับสนุนกระบวนการพัฒนาเด็กและเยาวชนและชุมชน ตำบลหนองสนธิ อำเภอจอมพระ จังหวัดสุรินทร์” โดย นายสมเกียรติ สาระ ตำแหน่ง หัวหน้าสำนักปลัดองค์การบริหารส่วนตำบลหนองสนธิและคณะนักวิจัย

5. โครงการ “กลไกการพัฒนาเด็กและเยาวชนตำบลหนองอียอ อำเภอสนม จังหวัดสุรินทร์” โดย นายสุวัฒน์ ยิ้มดี ตำแหน่ง ปลัดองค์การบริหารส่วนตำบลหนองอียอและคณะนักวิจัย

โดยที่ทั้ง 5 โครงการวิจัยเน้นการใช้ “กระบวนการวิจัยเพื่อท้องถิ่น” หรือเรียกว่า CBR เป็นเครื่องมือหลักในการยกระดับกลไก ระบบสนับสนุน และค้นหารูปแบบการพัฒนาเด็กและเยาวชนทั้งในและนอกระบบการศึกษาที่สอดคล้องและเหมาะสมกับบริบทต่าง ๆ ในพื้นที่ ซึ่งมีลักษณะเป็นบริบทชุมชนและบริบทกิ่งเมืองกิ่งชนบท โดยใช้กระบวนการเรียนรู้ 5 ขั้นตอนหลัก ได้แก่



ขั้นตอนที่ 1 การศึกษาบริบทชุมชน เพื่อทำความเข้าใจและเรียนรู้เกี่ยวกับด้านประวัติศาสตร์ชุมชน ด้านภูมิศาสตร์ ด้านประชากร ด้านทรัพยากร/สิ่งแวดล้อม ด้านวัฒนธรรมประเพณี และด้านเศรษฐกิจและสังคม เป็นต้น

ขั้นตอนที่ 2 การศึกษาเชิงประเด็น เพื่อพัฒนาโจทย์ปัญหาและตั้งชุดคำถามวิจัยว่าสงสัยอะไร อยากเรียนรู้และค้นหาคำตอบหรือวิธีการแก้ปัญหาเรื่องใด เป็นการศึกษาประเด็นวิจัยเฉพาะเจาะจงที่ต้องการเรียนรู้และศึกษาวิจัย

ขั้นตอนที่ 3 รวบรวมข้อมูล วิเคราะห์ข้อมูล เพื่อเก็บรวบรวม เรียบเรียง ประมวล วิเคราะห์ข้อมูลเพื่อใช้ประโยชน์จากข้อมูลในการศึกษาวิจัยเพื่อตอบคำถามที่สงสัย และต้องการแก้ปัญหานั้น ๆ เพื่อไปสู่การค้นหากลุ่มเป้าหมาย พื้นที่เป้าหมายในการออกแบบกระบวนการเรียนรู้ในขั้นตอนที่ 4

ขั้นตอนที่ 4 การออกแบบและลงมือทดลองปฏิบัติการ เป็นการค้นหาวิธีการหรือเครื่องมือสร้างการเรียนรู้จากการลงมือปฏิบัติจริง (Action Research) หรือทดลองปฏิบัติกับกลุ่มเป้าหมายและพื้นที่เป้าหมายเพื่อตอบโจทย์คำถามวิจัย

ขั้นตอนที่ 5 การติดตามและสรุปผลการวิจัย เป็นระบบสนับสนุนการวิจัยเพื่อให้เกิดความต่อเนื่องและสามารถปรับปรุงกระบวนการเรียนรู้ตั้งแต่ก่อน-ระหว่าง-หลังดำเนินการวิจัยว่าเกิดการเปลี่ยนแปลงอย่างไรบ้าง สามารถค้นหาคำตอบของโจทย์ปัญหาหรือชุดคำถามวิจัยได้หรือไม่ในการดำเนินการวิจัยและผลที่เกิดขึ้นเป็นอย่างไร เพื่อเป็นทั้งผลลัพธ์เชิงคุณภาพและปริมาณ รวมทั้งผลกระทบที่เกิดขึ้น และการนำผลจากการศึกษาวิจัยไปขยายผลได้หรือไม่ อย่างไร ซึ่งเป็นขั้นตอนสุดท้ายของกระบวนการวิจัยเพื่อท้องถิ่น

โดยกระบวนการเรียนรู้เพื่อท้องถิ่นทั้ง 5 ขั้นตอนนี้ จะต้องคำนึงถึงการวิเคราะห์ความต้องการตั้งแต่เริ่มศึกษาบริบทชุมชน การเก็บรวบรวมข้อมูล วิเคราะห์ข้อมูล ตั้งโจทย์วิจัยและคำถามวิจัย เรียงลำดับความสำคัญก่อนหลัง เพื่อเลือกโจทย์ปัญหาหรือประเด็นวิจัยที่ชัดเจน เพื่อกำหนดเป้าหมายและวัตถุประสงค์เชิงพฤติกรรมว่าต้องการให้ใครได้รับการต่อยอดและพัฒนา ใครคือกลุ่มเป้าหมาย ใครคือพี่เลี้ยงที่ต้องเพิ่มสมรรถนะหรือทักษะการโค้ช ใครคือคณะทำงานที่จะผลักดันให้เกิดกลไกในการขับเคลื่อนงานพัฒนาเด็กเยาวชนและชุมชน และต้องการให้ใครเกิดการเปลี่ยนแปลงอย่างไร องค์กรปกครองส่วนท้องถิ่นที่จะขับเคลื่อนงานด้านพัฒนาเด็กและเยาวชนในชุมชน

ท้องถิ่นให้เกิดความต่อเนื่อง เช่น ควรมีโครงสร้าง บทบาทหน้าที่ ความรับผิดชอบร่วมกัน  
อย่างไร ควรมีนโยบาย เป้าหมาย ยุทธศาสตร์ กลยุทธ์ แผนงานและงบประมาณอย่างไร  
ควรมีระบบสนับสนุน ระบบติดตาม/ประเมินผล และระบบบริหารจัดการอย่างไร  
เพื่อนำไปสู่การกำหนดขอบเขตเนื้อหาที่จะดำเนินการวิจัย การเลือกเทคนิควิธีการหรือ  
เครื่องมือที่จะใช้ในการศึกษาวิจัย การออกแบบ/การสื่อสารเพื่อสร้างการมีส่วนร่วมของ  
ผู้มีส่วนได้ส่วนเสียที่เกี่ยวข้อง ดำเนินการหรือทดลองปฏิบัติจริงในภาคสนามและมี  
ระบบติดตาม/ประเมินผลการเรียนรู้อย่างต่อเนื่อง เพื่อสรุปผลการวิจัยผ่านเวที  
คืนข้อมูลชุมชน และเวทีประชุมกรรมการผู้ทรงคุณวุฒิ ซึ่งท่านผู้อ่านสามารถติดตาม  
ผลการศึกษาวิจัยได้ที่เว็บไซต์ของสำนักงานคณะกรรมการส่งเสริมวิทยาศาสตร์ วิจัย  
และนวัตกรรม (สกสว.) สำนักงานการวิจัยแห่งชาติ (วช.) และมูลนิธิสยามกัมมาจล

นอกจากมูลนิธิสยามกัมมาจลจะมีบทบาทหน้าที่ประสานงานวิจัย ยังคงมีหน้าที่  
รับผิดชอบในด้านงานวิชาการและสนับสนุนการเพิ่มสมรรถนะทั้งทีมพี่เลี้ยงวิจัยและ  
ทีมนักวิจัย ร่วมกับมูลนิธิสถาบันวิจัยเพื่อพัฒนาท้องถิ่นอีสาน โดย รองศาสตราจารย์  
ดร.สุจินต์ สิมารักษ์ นายบุญเสริฐ เสียงสนั่น นายวิเชียร สอนจันทร์ และสถาบันยูวโพธิชน  
โดย นางสาววราภรณ์ หลวงมณี จัดให้มีการประชุม/อบรมเชิงปฏิบัติ/ค่ายสร้างเครือข่าย  
เด็กและเยาวชน ทีมพี่เลี้ยงและทีมนักวิจัยตลอดโครงการ ดังนี้

- Workshop 1 เวทีทำความเข้าใจ หาแนวทางและการพัฒนาโจทย์วิจัย 5 อปท.จังหวัด  
สุรินทร์
- Workshop 2 เวทีการพัฒนาโจทย์วิจัยรายพื้นที่ 5 อปท.จังหวัดสุรินทร์
- Workshop 3 เวทีวิเคราะห์โครงการ กลั่นกรองและนำเสนอโครงการวิจัย ต่อ สกสว.  
หรือ สกว.เดิม
- Workshop 4 เวทีพิจารณาโครงการวิจัย 5 อปท.จังหวัดสุรินทร์ ต่อคณะกรรมการ  
ผู้ทรงคุณวุฒิ
- Workshop 5 เวทีออกแบบวิจัย วางแผน ทดลองปฏิบัติ และแบ่งบทบาทวางระบบ  
ติดตาม
- Workshop 6 เวทีหนุนเสริมศักยภาพพี่เลี้ยงวิจัย (Training of Trainers ; TOT)
- Workshop 7 เวทีหนุนเสริมศักยภาพทีมนักวิจัย/สรุปบทเรียน และถอดบทเรียน  
โครงการวิจัยหลัก

- Workshop 8 เวทีสนับสนุนโครงการวิจัยย่อย วางแผน ทดลองปฏิบัติและวางระบบติดตาม
- Workshop 9 เวทีคืนข้อมูลชุมชน และถอดบทเรียน (AAR) ทีมพี่เลี้ยงวิจัยและนักวิจัยโครงการย่อย
- Workshop 10 เวทีหนุนเสริมศักยภาพและสร้างเครือข่ายนักวิจัย/จัดทำรายงานความก้าวหน้าโครงการวิจัย
- Workshop 11 เวทีนำเสนอรายงานความก้าวหน้าโครงการวิจัยต่อคณะกรรมการผู้ทรงคุณวุฒิ
- Workshop 12 เวทีสังเคราะห์ข้อมูล และจัดทำรายงานผลการศึกษาวิจัยฉบับสมบูรณ์
- Workshop 13 เวทีนำเสนอผลงานวิจัย 5 อปท.สุรินทร์ เพื่อขอข้อคิดเห็น ข้อเสนอแนะจากคณะกรรมการ ผู้ทรงคุณวุฒิ
- Site visit การติดตาม ประเมินสถานการณ์ และปรับปรุงการดำเนินงานตลอดระยะเวลาดำเนินโครงการ

โดยที่เนื้อหาในหนังสือถอดบทเรียนโครงการวิจัยของ 5 อปท.จังหวัดสุรินทร์นี้จะเน้นการถอดบทเรียนกระบวนการวิจัยเพื่อท้องถิ่นและตัวอย่างความสำเร็จของโครงการและคณะนักวิจัยพอสังเขป โดยมีวัตถุประสงค์เพื่อแลกเปลี่ยนเรียนรู้ร่วมกันในการศึกษาวิจัยเพื่อต่อยอดและพัฒนาโลก ระบบและรูปแบบการส่งเสริมการเรียนรู้และสนับสนุนเด็กและเยาวชนทั้งในและนอกระบบการศึกษา หากท่านใดหรือหน่วยงาน/องค์กรใดสนใจสามารถเดินทางไปศึกษาดูงานแลกเปลี่ยนเรียนรู้และสัมผัสจริงในพื้นที่เป้าหมายทั้ง 5 อปท.ในจังหวัดสุรินทร์







“ตำบล + หน่วยงาน + สถานศึกษา”  
3 กลไกหลักร่วมพัฒนาเด็กเยาวชน  
ตำบลสลักได



**“สลักได”** เป็นตำบลในเขตอำเภอเมือง จังหวัดสุรินทร์ มีลักษณะชุมชนแบบชนบทกึ่งเมือง ที่ยังคงมีความเป็นท้องถิ่นแต่ได้รับอิทธิพลจากการพัฒนาและความเจริญจากภายนอก ประกอบด้วย 16 หมู่บ้าน มีประชากรประมาณ 12,000 คน แต่ละหมู่บ้านประกอบอาชีพหลากหลายเกี่ยวข้องกับงานเกษตรกรรม บางหมู่บ้านเลี้ยงวัวควายเนื้อออร์แกนิก ขณะที่บ้านโคกกระชายหมู่ 13 และบ้านโคกเพชรหมู่ 14 นิยมเลี้ยงกบเพื่อนำมาใช้เป็นวัตถุดิบในการทำ **“กบยัดไส้”** รสชาติขึ้นชื่อของชุมชน แต่มีสัญญาณบางอย่างที่ทำให้ชาวบ้านโคกเพชร ในพื้นที่องค์การบริหารส่วนตำบลสลักไต่เห็นว่าอาชีพการทำกบยัดไส้สมุนไพรของชุมชนที่ทำต่อเนื่องกันมากกว่า 100 ปี มีแนวโน้มหายไป

ประการแรก คือ **“กบเริ่มหายาก”** ประการที่ 2 เริ่มมีการเลียนแบบและใช้วัตถุดิบอื่นแทนเนื้อกบจากพ่อค้านอกหมู่บ้าน ประการที่ 3 เด็กรุ่นใหม่ไม่ค่อยให้ความสนใจอาชีพทำกบยัดไส้ของชุมชน ทำให้ชาวบ้านโคกเพชร และทีมเจ้าหน้าที่องค์การบริหารส่วนตำบลสลักไต่ อำเภอเมือง จังหวัดสุรินทร์ สนใจทำ **โครงการวิจัยกระบวนการเรียนรู้ภูมิปัญญาอาหารพื้นถิ่น เพื่อพัฒนาเศรษฐกิจชุมชน กรณีศึกษา: กบยัดไส้บ้านโคกเพชร หมู่ที่ 14 และบ้านโคกกระชาย หมู่ที่ 13 ตำบลสลักไต่ อำเภอเมือง จังหวัดสุรินทร์** ภายใต้การสนับสนุนของมูลนิธิสยามกัมมาจล และสำนักงานกองทุนสนับสนุนการวิจัย (ฝ่ายวิจัยเพื่อท้องถิ่น)

## สถานการณ์ปัญหาเด็กและเยาวชน

ด้วยสภาพพื้นที่ของตำบลสลักไดที่มีลักษณะ “กึ่งเมืองกึ่งชนบท” สถานการณ์เด็กและเยาวชนของตำบลสลักไดจึงมีลักษณะร่วมกันของความเป็นเมืองและชนบทอยู่ในพื้นที่เดียวกัน ปัญหาสังคมที่พบเห็นส่วนใหญ่เกี่ยวข้องกับ การประกอบอาชีพ การคมนาคม และคุณภาพชีวิต และรูปแบบทางสังคมที่เปลี่ยนไป จากเดิมที่เป็นชุมชนชนบทที่ให้ความร่วมมือช่วยเหลือซึ่งกันและกัน ปัจจุบันหันมาใช้ชีวิตแบบชุมชนเมืองที่ต่างคนต่างอยู่มากขึ้น เด็กและเยาวชนในหมู่บ้านมีการแข่งขันกันสูง ทั้งในเรื่องการศึกษาและวิถีชีวิตที่ได้รับอิทธิพลจากภายนอกไม่ว่าจะเป็นการใช้ชีวิตที่จะต้องทำตัวให้ทันสมัยจนกลายเป็นความฟุ้งเฟ้อเพราะหลงใญ่ในวัตถุนิยม จากที่เคยมีความสัมพันธ์กับครอบครัวและชุมชน เด็กและเยาวชนก็เริ่มห่างเหินและผลักตัวเองออกนอกชุมชนเพราะสนใจเรื่องราวที่เกิดขึ้นภายนอกมากกว่าเรื่องราวใกล้ตัว **ผลที่ตามมาคือการมองข้ามและละเลยชุมชนของตนเอง เด็กและเยาวชนแทบไม่มีส่วนร่วมทำกิจกรรมอาสาของชุมชน**

ทั้งนี้จากการสังเกตพฤติกรรมเด็กและเยาวชน การประชุมผู้ปกครอง การสัมภาษณ์ชาวบ้านเกี่ยวกับเด็กและเยาวชนในตำบลสลักได **พบพฤติกรรมเสี่ยง**หลายเรื่องที่เกิดขึ้นจากการขาดความภาคภูมิใจในตนเอง การขาดความเชื่อมั่นและไม่เห็นคุณค่าในตนเองของเด็กและเยาวชน พวกเขาเลือกแสดงพฤติกรรมเชิงลบภายใต้ความนึกคิดที่ว่าสิ่งที่ทำอยู่กำลังช่วยสร้างตัวตนรูปแบบหนึ่งให้กับพวกเขา ไม่ว่าจะเป็น **อบายมุข** เช่น การพนัน การเสพสื่อลามกอนาจาร ยาเสพติด เหล้า บุหรี่ **การติดเกม การมีเพศสัมพันธ์ก่อนวัยอันควร การลักขโมย** เนื่องจากไม่มีงานทำ **พฤติกรรมไม่พึงประสงค์เกี่ยวกับมารยาทและการเข้าสังคม** เช่น การขับขี้อูเตอร์ไซค์รบกวนผู้อื่น การทะเลาะเบาะแว้งและยกพวกตีกัน เป็นต้น

**ด้านการศึกษา** ชุมชนมีทั้งเด็กและเยาวชนในระบบและนอกระบบการศึกษา การจัดการเรียนรู้สำหรับเด็กและเยาวชนที่ผ่านมาทั้งในระบบครอบครัวและโรงเรียนขาดกระบวนการฝึกฝนทักษะชีวิตผ่านการลงมือทำ ทำให้พวกเขาขาดความมุ่งมั่นอดทนที่จะทำสิ่งใดสิ่งหนึ่งอย่างต่อเนื่อง สิ่งที่น่ากังวลใจเกิดขึ้นเมื่อเด็กและเยาวชน





ที่อยู่นอกระบบมีแนวโน้มชักจูงเพื่อนวัยเดียวกันให้เข้ากลุ่มเพิ่มมากขึ้น พบเด็กและเยาวชนหนีเรียน ขาดเรียน ลาออกกลางคัน เรียนไม่จบและไม่ประสงค์เรียนต่อ สะท้อนให้เห็นปัญหาทางการศึกษาที่เกิดจากหลายสาเหตุด้วยกัน ได้แก่ เพื่อนชักจูงไปในทางที่ผิด ไม่มีความสนใจอยากเรียน ฐานะยากจนไม่มีทุนเรียนต่อ ปัญหาครอบครัวแตกแยก หย่าร้าง และการว่างงานหลังจากเรียนจบที่ส่งผลให้ไม่มีแรงจูงใจในการเรียน เป็นต้น

## ถึง “พลัง” ความร่วมมือของชุมชน

เมื่อชาวบ้านกำลังพบกับวิกฤติเรื่องกบขาดแคลน ไม่เพียงพอต่อความต้องการ เพื่อนำมาแปรรูปเป็นกบยัดไส้ ผสมรวมกับปัญหาเด็กและเยาวชนที่ทั้งมีพฤติกรรมไม่พึงประสงค์ ไม่สนใจการศึกษา **มานพ แสงดำ นายกองตำบลบริหารตำบลสลักได** ที่มีโอกาสพูดคุยกับนายกฯ ประเสริฐ สุขจิตร จาก อบต. เมืองสิงห์ ทำให้ทราบว่ามูลนิธิสยามกัมมาจลธนาคารไทยพาณิชย์ จำกัด (มหาชน) กำลังขับเคลื่อนงานเด็กและเยาวชน จึงสนใจเข้าร่วมเรียนรู้ตามเวทีต่าง ๆ ตั้งแต่ปี พ.ศ. 2558 เป็นต้นมา

จากการได้เข้าร่วมเรียนรู้หลาย ๆ ครั้งทำให้นายก อบต.สลักได พบว่า มูลนิธิฯ มี **“กระบวนการและองค์ความรู้”** ในการพัฒนาเด็กและเยาวชน และพัฒนาศักยภาพเจ้าหน้าที่ อบต. และมี **“เครื่องมือ”** สร้างการเรียนรู้แก่เด็กและเยาวชนในพื้นที่ จึงตัดสินใจเข้าร่วมโครงการ โดยมีเป้าหมายคือ สร้าง **“กลไกในชุมชน”** ที่มีความเข้มแข็งโดยภาคประชาชนเอง **เพื่อติดเครื่องมือทางความคิดให้ชุมชนคิดเป็น ทำเป็น หาวิธีการใช้ประโยชน์** จากศักยภาพของตนเอง **และสร้างเด็กและเยาวชน ลูกหลานรุ่นต่อรุ่นเข้ามารับรู้และทำงานร่วมกันได้** ซึ่งจะเป็นตัวบ่งบอกถึงความยั่งยืนในการพัฒนาชุมชนในระยะยาว



มานพ แสงดำ

ด้วยเหตุนี้เมื่อได้รับการชักชวนให้เข้าร่วมกระบวนการวิจัยในปี พ.ศ. 2560 นายก อบต. สลักได จึงตอบรับอย่างเต็มใจ เพราะเห็นเป็นโอกาสดีที่จะสานต่อความฝันเรื่องการ

พัฒนาเด็กและเยาวชนให้เป็นจริงขึ้นมา ควบคู่ไปกับการแก้ปัญหาเศรษฐกิจชุมชน กรณีกับหายากในชุมชน

ในส่วนของการทำงานวิจัย นายภา มานพ บอกว่า ที่ต้องทำเพื่อยกระดับการทำงานของทีมนักถักทอชุมชน เพราะ “งานวิจัย” เหมือนเป็น “เครื่องมือ” หนึ่งในการทำงานพัฒนา เป็นการเลือกโจทย์การพัฒนาชุมชนบนฐานข้อมูลความรู้ ซึ่งในกรณีการแปรรูปกบยัดไส้สมุนไพรภูมิปัญญาท้องถิ่น ชาวบ้านเองก็อยากทำอยู่แล้ว ที่นี้ก็เหลือเพียงหาแนวทางว่าการจะได้กบสมุนไพรภูมิปัญญาท้องถิ่นจะต้องทำอะไรบ้าง มีบริบทอะไร ซึ่งได้มีการเก็บข้อมูลมาทั้งหมด ไม่ว่าจะเป็นฝั่งชุมชน เรื่องวัฒนธรรม เรื่องของทุนชุมชน ด้านเศรษฐกิจ การวิเคราะห์เศรษฐกิจของชุมชน เพื่อที่จะมาวางแผนหาแนวทางให้การทากบยัดไส้ให้สำเร็จ ทั้งวิธีการเลี้ยงกบ วิธีการปลูกสมุนไพร วิธีการแปรรูปวิธีทำการตลาด ให้ครบวงจร ซึ่งหลักการต่าง ๆ เหล่านี้ โค้ชหรือเจ้าหน้าที่จากมูลนิธิพัฒนาท้องถิ่นอีสานจะเข้ามาให้ความรู้ และสร้างความเข้าใจให้กับเจ้าหน้าที่ เพื่อให้ทีมเจ้าหน้าที่หรือนักถักทอชุมชนจะเป็นฝ่ายไปโค้ชผู้นำชุมชนและคนในชุมชน ให้มีความรู้มีหลักการ มีเครื่องมือ จากนั้นเราถึงจะดึงเอาทีมเด็กและเยาวชนในหมู่บ้านมาเรียนรู้ร่วมกันต่อไป

“ผมมองว่า งานวิจัยคือ ‘เครื่องมือ’ เรียนรู้ที่สำคัญมาก เพราะกว่าที่เราจะได้รับความรู้มา มันมีขั้นตอนกระบวนการต่าง ๆ มากมาย ทั้งกระบวนการทางความคิดว่าจะต้องทำอะไร มีแนวทางอย่างไร ทั้งการเก็บข้อมูล สถานการณ์ก่อน แล้วนำข้อมูลที่ได้มาวิเคราะห์ วางแผน และลงมือทำ”

**ด้วยเหตุนี้** อบต. สลักได จึงได้ชักชวนชาวบ้านจากบ้านโคกเพชรและบ้านโคกกระชาย ซึ่งเป็นหมู่บ้านที่ขึ้นชื่อเรื่องการทากบยัดไส้และกำลังประสบปัญหาเรื่องการเพาะเลี้ยงกบเข้าร่วมโครงการวิจัยก่อน

นายก อบต.สลักได บอกว่า เป้าหมายระยะยาว คือ ชุมชนสามารถผลิตและจำหน่ายกบยัดไส้ได้เบ็ดเสร็จในตัวเอง ขณะที่เป้าหมายระหว่างทางคือ ทั้งทีมนักถักทอชุมชน ชาวบ้าน รวมถึงกลุ่มเด็กและเยาวชน ได้รับความรู้ ได้เรียนรู้จากการปฏิบัติกิจกรรมและนำหลักคิดด้านงานวิจัย ด้านการจัดการความรู้ ติดตัวไปใช้ประโยชน์ในอนาคต เพื่อพัฒนาคุณภาพชีวิตให้ดีขึ้น

## งานวิจัยระยะที่ 1 ตอบโจทย์เศรษฐกิจชุมชน... ไม่ตอบโจทย์การพัฒนาเด็กและเยาวชน

อย่างไรก็ตาม แม้ว่าจะมีโจทย์การทำโครงการวิจัยที่ชัดเจนว่าต้องการแก้ปัญหา เด็กและเยาวชนและเศรษฐกิจชุมชนผ่านกรณีศึกษาได้ แต่ทีมวิจัยที่เข้าร่วมโครงการ ก็ใช้กระบวนการมีส่วนร่วมในการสร้างเครือข่ายการทำงานของเด็กและเยาวชน ด้วยการส่งเสริมให้เด็กและเยาวชนได้เข้าอบรมเพื่อค้นหาแนวทางการเพิ่มศักยภาพของตนเอง เน้นการใช้โครงการวิจัยในการฝึกฝน พัฒนาความรู้และทักษะชีวิต

โดยกลุ่มเป้าหมายในการทำโครงการ ได้แก่ โรงเรียนบ้านตระแบก บ้านตระแบก หมู่ที่ 4 บ้านโคกกระชาย หมู่ที่ 13 โรงเรียนสุรินทร์พิทยาคม หมู่ที่ 12 และกลุ่มสภาเด็ก และเยาวชน

นายกฯ มานพ เล่าว่า ที่ผ่านมามองค์การบริหารส่วนตำบลสลักได ได้ดำเนินการตามโครงการเข้าค่ายพัฒนาศักยภาพเยาวชนท่ามกลางยาเสพติด ให้ความรู้เกี่ยวกับโทษของยาเสพติด และทักษะการปฏิเสธยาเสพติดให้แก่เด็กและเยาวชนในพื้นที่ แต่เป็นการดำเนินงานเพียงระยะสั้น ในเบื้องต้นช่วยให้เด็กและเยาวชนมีพฤติกรรมดีขึ้น แต่ขาดการติดตามประเมินผลขาดความต่อเนื่องในการทำกิจกรรมและขาดการประชาสัมพันธ์ เน้นย้ำจากผู้นำชุมชน นอกจากนี้ยังส่งเสริมเด็กและเยาวชนให้ทำกิจกรรมอื่น ๆ เช่น การเลี้ยงจิ้งหรีด แต่ไม่ประสบความสำเร็จเนื่องจากไม่มีการรวมกลุ่มทำกิจกรรมอย่างจริงจังจึงคาดหวังว่าการทำวิจัยในครั้งนี้จะช่วยแก้ปัญหาเด็กและเยาวชนได้บ้าง

ผลจากการสรุปบทเรียนในการดำเนินโครงการวิจัยกระบวนการเรียนรู้ภูมิปัญญาท้องถิ่นเพื่อพัฒนาเศรษฐกิจชุมชน กรณีศึกษา: กบยัดไส้บ้านโคกเพชร หมู่ที่ 14 และบ้านโคกกระชาย หมู่ 13 ตำบลสลักได อำเภอเมือง จังหวัดสุรินทร์ พบว่า กระบวนการวิจัยตอบโจทย์เรื่องเศรษฐกิจชุมชน คือ เกิดการจัดตั้งกลุ่มวิสาหกิจชุมชนชื่อ “แก็บบ๊อบสองโคก” (กบยัดไส้สองหมู่บ้าน) ที่มีองค์ประกอบกรรมการมาจากผู้เลี้ยงกบ ผู้แปรรูปกบ และผู้นำ จำนวน 13 คน โดยมีสมาชิกกลุ่มวิสาหกิจเริ่มต้นอยู่ที่ 17 คน มีโครงสร้างการทำงานและระเบียบชัดเจน รวมทั้งมีทุนตั้งต้นเป็นของตนเอง ทั้งยังเกิดการลดช่องว่างในระบบของกบยัดไส้ นั่นคือมีการตกลงร่วมกันของ



ผู้แปรรูปที่รับซื้อกบสดกับผู้เลี้ยงกบในเรื่องขนาดและจำนวนกบที่ต้องการ ในราคาที่ยอมรับกันได้ทั้งสองฝ่าย โดยซื้อขายกบกันที่ขนาดน้ำหนักตัว 12-14 ตัว/ กิโลกรัม ในราคากิโลกรัมละ 70 บาท และรับซื้อตลอดปี โดยมีข้อตกลงร่วมกันว่า หากมีกบจากนอกชุมชนเข้ามาจำหน่ายจะรับซื้อในชุมชนทั้งหมดก่อนรับซื้อจากภายนอก และมีการจัดการระบบนิเวศชุมชน คือ ที่ดิน แหล่งน้ำ พืช ให้เอื้อต่อการขยายพันธุ์กบ ธรรมชาติ เช่น สร้างแหล่งอนุรักษ์ พันธุ์ระบบนิเวศ และสร้างกติกาชุมชนเป็นต้น รวมถึงจัดกระบวนการเรียนรู้เรื่องการเลี้ยงกบ การฟื้นฟูกบธรรมชาติ การทำกบยัดไส้ และระบบเศรษฐกิจของกบยัดไส้ให้คนในชุมชนรับรู้และเห็นคุณค่าด้วยการทำงานนี้ ร่วมกันมากขึ้น (ทั้งเด็กและผู้ใหญ่)

นอกจากนี้ยังเกิดช่องทางยกระดับการตลาดอย่างน้อยสามช่องทาง คือ

1. การขายแบบออนไลน์ สร้างเป็นแฟนเพจของชุมชน และมีวิธีการส่งสินค้าหลายช่องทาง ได้แก่ ส่งทางพัสดุไปรษณีย์ ส่งทางรถโดยสารประจำทาง และทางรถไฟ เป็นต้น
2. พัฒนาบรรจุภัณฑ์กบยัดไส้ให้สามารถเก็บได้นานขึ้น จัดส่งได้สะดวกขึ้น
3. มีการพัฒนาเพิ่มเติมรายการอาหารที่ทำจากกบ ที่นอกจากอนุรักษ์วัฒนธรรมท้องถิ่นแล้วยังร่วมสมัยกับปัจจุบันเพื่อเข้าถึงกลุ่มผู้บริโภคปัจจุบันและเยาวชนได้ด้วย

**แต่โครงการไม่ตอบโจทย์เรื่องกระบวนการพัฒนาเด็กและเยาวชน เนื่องจากยังเข้าไม่ถึงความต้องการที่แท้จริงของเด็กและเยาวชน** โครงการที่ผ่านมาเป็นเรื่อง การศึกษาอาชีพดั้งเดิมของคนในชุมชน ที่สามารถต่อยอดสร้างรายได้ให้กับครอบครัว และชุมชนก็จริง แต่สมาชิกกลุ่มแปรรูปกับกลุ่มเลี้ยงกบล้วนเป็นผู้ใหญ่ในชุมชน มีเด็กและเยาวชนที่เป็นบุตรหลานเข้าเรียนรู้และช่วยเหลืออาชีพของครอบครัว อยู่บ้างแต่ไม่มากนัก

ยกตัวอย่างเช่น กระบวนการวิจัยในระยะที่ 1 ได้จัดกระบวนการเรียนรู้ให้กับ เด็กและเยาวชนเข้าร่วมและใช้ศักยภาพในการผลิตสื่อประชาสัมพันธ์เรื่องราวในชุมชน เกี่ยวกับอาหารพื้นถิ่นอย่างกบยัดไส้

เริ่มต้นด้วยการฝึกฝนการเลี้ยงกบให้แก่เด็กและเยาวชนร่วมกับพ่อแม่ ผู้ปกครอง จนเกิดความชำนาญ เป็นการแสดงให้เห็นโอกาสในการพัฒนาอาชีพ มีความรู้ความสามารถในการผลิตวัตถุดิบให้เพียงพอต่อความต้องการขาย โดยคาดหวังว่าเด็กรุ่นหลังจะมารับช่วงต่ออาชีพจากพ่อแม่

หลายครัวเรือนพยายามส่งต่อความรู้นี้ให้กับลูกหลาน ด้วยการชวนเด็กและเยาวชนมาช่วยในกระบวนการบันทึกข้อมูล เช่น เวลาให้อาหาร ช่วงเวลาผสมพันธุ์ ช่วงเวลาเก็บไข่ การวัดและรักษาอุณหภูมิของบ่อเลี้ยง การวัดขนาดและน้ำหนักของลูกกบแต่ละระยะ การปลูกสมุนไพร และการฝึกเลี้ยงกบ

**แมว-พิกุล เตโพธิ์ สมาชิก อบต.สลักได** เสริมต่อว่า การส่งต่อความรู้ให้ลูกหลานนั้นไม่ได้ให้นำหนักไปที่เด็ก ๆ เรียนรู้โดยตรง เนื่องจากเด็กและเยาวชนส่วนใหญ่มีภารกิจต้องเรียนหนังสือ แต่ให้เด็ก ๆ มีส่วนร่วมทำกิจกรรมกับพ่อแม่ ผู้ปกครอง

“เป็นการเชื่อมโยงกันระหว่างพ่อแม่ลูก จริง ๆ เด็กหลายคนช่วยพ่อแม่ทำกบยัดไส้อยู่แล้ว สำหรับในโครงการวิจัยเราจัดเป็นฐานการเรียนรู้ให้เด็ก ๆ โดยเฉพาะ ให้เด็กเรียนรู้เรื่องการเลี้ยงกบ การทำกบยัดไส้ แล้วก็เรียนรู้เรื่องระบบนิเวศชุมชน ผ่านการทำสื่อคลิปวิดีโอ ซึ่งเขาก็ทำออกมาค่อนข้างดีเราเอาวิดีโอที่เด็กทำไปฉายให้คนในชุมชนดู ทุกคนก็บอกตรงกันว่า เด็กค่อนข้างเข้าใจกระบวนการเป็นอย่างดี เมื่อเด็ก ๆ มีความรู้เรื่องการเลี้ยงกบ มีทักษะในการทำงาน เมื่อโตขึ้นก็จะมีอาชีพติดตัว คนในครอบครัวก็ได้ใกล้ชิดกัน ลักษณะครอบครัวอบอุ่น ซึ่งเชื่อมกับการทำให้เด็กปลอดภัยห่างไกลยาเสพติด”



แต่ทว่าหลังจากดำเนินงานวิจัยเสร็จสิ้นแล้ว ทีมนักวิจัยได้สรุปบทเรียนแล้วเกิดข้อเรียนรู้ว่าเรื่องกบยัดไส้ยังไม่ใช่ความสนใจหรือความถนัดของเด็กและเยาวชน แต่เป็นเรื่องของผู้ใหญ่ในชุมชน อบต.สลักไดจึงส่งเสริมการอบรมศักยภาพในการเล่นกีฬา สอนทักษะการเป็นผู้ตัดสินกีฬาให้กับเด็กและเยาวชนที่สนใจ แต่ไม่สร้างความเปลี่ยนแปลงเท่าที่ควร ส่วนในระบบโรงเรียนมีการอบรมทำค่ายรักการอ่านให้กับเยาวชน ซึ่งเป็นที่สนใจของเด็กและเยาวชนในระบบและมีการดำเนินการต่อเนื่องเป็นเวลา 2 ปี

## เริ่มต้นนับ 2 ตั้งใจวิจัยให้ตรงใจ เด็กและเยาวชน

เมื่อต้องทำวิจัยต่อในระยยะที่ 2 อบต.สลักได้นำสถานการณ์ปัญหาและฐานทุนเดิมที่อบต. และทีมวิจัยได้ดำเนินการในเรื่องการเลี้ยงกบมาต่อยอดขยายผลในเชิงพัฒนา เพื่อส่งเสริมการเลี้ยงกบ การแปรรูปและการบรรจุภัณฑ์เพื่อจัดจำหน่าย และหาโอกาสขยายผลด้านเศรษฐกิจชุมชนต่อ

ส่วนด้านเด็กและเยาวชน อบต. ก็หันมาส่งเสริม สนับสนุนการพัฒนาเด็กและเยาวชนให้สอดคล้องกับบริบทที่เด็กและเยาวชนสนใจ เปิดโอกาสให้เด็กและเยาวชนเลือกทำโครงการตามความสนใจและความถนัดของตนเอง ได้แก่ กิจกรรมปลูกผักในโรงเรียนบ้านตระแบกและชุมชนบ้านตระแบก นำผลผลิตมาประกอบอาหารปลอดภัยในโรงเรียนและชุมชน สามารถต่อยอดเป็นอาชีพ สร้างรายได้ให้แก่เด็กและเยาวชน ครอบครัวและชุมชน อีกทั้งหากสามารถผลิตพืชสมุนไพรได้ในอนาคตก็จะเป็นการต่อยอดอาชีพกบยัดไส้ในชุมชนได้ เด็กและเยาวชนบางกลุ่มมีความสนใจฝึกทักษะการซ่อมรถจักรยานยนต์ และเลือกทำโครงการเกี่ยวกับการจัดการขยะในชุมชน จนเกิดเป็นโครงการย่อย 3 โครงการ คือ

1. โครงการฝึกทักษะอาชีพการซ่อมรถจักรยานยนต์ของเยาวชนบ้านโคกกระชาย หมู่ที่ 13
2. โครงการผลิตอาหารปลอดภัยในโรงเรียนและชุมชนบ้านตระแบก
3. โครงการกระบวนการสร้างการมีส่วนร่วมและการเรียนรู้ระบบการจัดการขยะมูลฝอยในชุมชนบ้านตระแบก หมู่ที่ 4

## รูปแบบกลไกสนับสนุนเด็กและเยาวชน

เพราะมีประสบการณ์การทำงานมาระยะหนึ่ง ประกอบกับเป้าหมายของ อบต. สลักไธคือ **“การสร้างกลไกพัฒนาเด็กและเยาวชน”** ให้เกิดขึ้นในตำบล อบต.สลักไธ จึงนำประสบการณ์เดิมมาใช้ออกแบบรูปแบบและกลไกสนับสนุนเด็กและเยาวชนของ ตำบลสลักไธ ดึง 3 กลไกหลักที่มีส่วนสำคัญในการขับเคลื่อนงานพัฒนาเด็กและเยาวชน เข้ามามีส่วนร่วม คือ

**1. กลไกระดับตำบล** ได้แก่ ผู้นำชุมชน สมาชิกองค์การบริหารส่วนตำบลสลักไธ ประธานอาสาสมัครสาธารณสุขประจำหมู่บ้าน สภาเด็กและเยาวชน คณะครูโรงเรียน บ้านตระแบกและโรงเรียนสุรินทร์พิทยาคม สภาวัฒนธรรม และสภาศูนย์พัฒนาครอบครัว

**2. กลไกระดับหน่วยงาน** ได้แก่ โรงพยาบาลส่งเสริมสุขภาพตำบลสลักไธ ชุมชน เคหะเอื้ออาทร และเกษตรตำบลสลักไธ

**3. กลไกสถานศึกษา** ได้แก่ โรงเรียนสุรินทร์พิทยาคม โรงเรียนบ้านตระแบก วิทยาลัยเทคนิคสุรินทร์ และวิทยาลัยสารพัดช่างสุรินทร์

โดยมีนางสุมาลัย แถบทอง เป็นหัวหน้าโครงการวิจัย และมีการแบ่งทีมที่เลี้ยง รับผิดชอบประจำโครงการย่อย 3 โครงการ ดังนี้

**โครงการย่อยที่ 1 ฝึกทักษะอาชีพการซ่อมรถจักรยานยนต์ของเยาวชนบ้านโคกกระชายหมู่ที่ 13 ตำบลสลักไธ อำเภอเมือง จังหวัดสุรินทร์** มีพี่เลี้ยงหลักที่สนับสนุนทีมวิจัยย่อย ดังนี้

1. นายสุรินทร์ อยู่ดีรัมย์
2. นายคัมภีร์ภาพ ยวนจิต
3. นายสาโรจน์ เทียงตรง
4. นางสาวสถาพร ใจใหญ่



**โครงการย่อยที่ 2 การผลิตอาหารปลอดภัยในโรงเรียนและชุมชนบ้านตระแบก ตำบลสลักได อำเภอเมือง จังหวัดสุรินทร์** มีพี่เลี้ยงหลักที่สนับสนุนที่มิวิจีย่อย ดังนี้

1. นายวิทยา ก่อแก้ว
2. ส.อ.ภิญโญ ปรางค์ชัยกุล
3. นายจักรพันธ์ ยิ่งชื่น
4. นางสาวปรียาภัสสร โกรธกล้า

**โครงการย่อยที่ 3 กระบวนการสร้างการมีส่วนร่วมและการเรียนรู้ระบบการจัดการขยะมูลฝอยในชุมชนบ้านตระแบก ตำบลสลักได อำเภอเมือง จังหวัดสุรินทร์** มีพี่เลี้ยงหลักที่สนับสนุนที่มิวิจีย่อย ดังนี้

1. พ.จ.อ. อภิวัฒน์ โกรธกล้า
2. นางสาวสายสุนีย์ แก้วสอน
3. นางนันทะ บุญสอน
4. นางสาวโยชิตา ใจมัน



## “เด็กต้องคิดเอง...ทำเอง” แนวคิดการจัดการงานพัฒนาเด็กและเยาวชน

หัวใจสำคัญของการทำงานโครงการเด็กและเยาวชน คือ โครงการต่าง ๆ ต้องเกิดขึ้นจากความต้องการของเด็กและเยาวชนเอง เป็นเรื่องที่พวกเขาสนใจ ซึ่งอาจมีความเกี่ยวข้องกับปัญหาที่ชุมชนกำลังประสบอยู่หรือเชื่อมโยงกับสถานการณ์ภายนอกชุมชนก็ได้

ทีมวิจัย เล่าว่า **ประสบการณ์จากการทำวิจัยตั้งแต่ในระยะแรก ทำให้เรียนรู้ว่า ทีมวิจัยทั้งผู้ใหญ่ เด็กและเยาวชน รวมถึงทีมที่เลี้ยงในฐานะคนในชุมชน ต้องเป็นผู้ค้นหาวิธีการแก้ปัญหาและดำเนินการแก้ไขปัญหาด้วยชุมชนเอง เพื่อคลี่คลายปัญหาได้อย่างถูกต้อง เพราะคนในชุมชนรู้จักปัญหาของชุมชนดีที่สุด**

ด้วยเหตุนี้ เมื่อต้องทำงานวิจัยในระยะที่ 2 โครงการจึงมีการขอการศึกษาเพื่อบรรลุปเป้าหมายการวิจัยโครงการ มีวิธีการ เครื่องมือการเก็บข้อมูลที่ช่วยให้กลไกต่าง ๆ ในชุมชน ทำงานตอบโจทยการวิจัยและแก้ไขปัญหาเด็กและเยาวชนได้นอกจากนี้ ทีมวิจัยยังได้เรียนรู้ชุดประสบการณ์ด้านอื่น ๆ จากการแลกเปลี่ยนกับเครือข่ายที่เข้าร่วมฝึกอบรม เรียนรู้แนวทางการใช้เครื่องมือในการทำงานและการทำงานร่วมกันระหว่างชุมชนกับหน่วยงานที่เกี่ยวข้อง

## วิธีการทำงานผ่านโครงการเด็กและเยาวชน

เมื่อเป้าหมายงานวิจัยในระยะที่ 2 คือการ **“สร้างกลไกการพัฒนาเด็กและเยาวชน”** โครงการกลไกการพัฒนาเด็กและเยาวชนแบบมีส่วนร่วมในพื้นที่กิ่งเมืองกิ่งชนบท ตำบลสลักได อำเภอเมือง จังหวัดสุรินทร์ จึง **“เปิดโอกาส” ให้เด็กและเยาวชนได้เข้ามามีส่วนร่วมในการทำงานเป็น “ทีมนักวิจัยย่อย”** กล่าวคือ ทีมวิจัยเด็กและเยาวชนได้ร่วมเรียนรู้กระบวนการดำเนินงานวิจัย เช่น ทักษะการจัดเก็บข้อมูล ได้ร่วม

ลงเก็บข้อมูลในชุมชน ด้วยเครื่องมือต่าง ๆ เช่น แผนที่หมู่บ้าน แผนที่สิ่งแวดล้อมและทรัพยากร การศึกษาดูงานนอกสถานที่ การวิเคราะห์และการสรุปข้อมูลเพื่อนำมาต่อยอดการพัฒนาในอนาคต

กระบวนการและวิธีดำเนินงานวิจัยในโครงการ มุ่งเน้นสองส่วนหลัก ได้แก่

1. การศึกษาเชิงพัฒนาการ เน้นกระบวนการทบทวนชุดประสบการณ์การแก้ไขปัญหาผ่านบริบทชุมชนมิติต่าง ๆ เช่น ทรัพยากร ลมฟ้าอากาศ วิถีชีวิตและการปรับตัวของชาวบ้านตระแบกและบ้านโคกกระชาย รวมถึงโรงเรียนบ้านตระแบกจากอดีตถึงปัจจุบัน และ
2. การศึกษากระบวนการเรียนรู้และสถานการณ์ด้านเด็กและเยาวชน

โดยกระบวนการทำงานประกอบด้วยทีมทำงาน 3 ส่วน ได้แก่ 1. ทีมวิจัยหลัก (เจ้าหน้าที่ อบต.) 2. ทีมกลไกตำบล (ผู้นำชุมชน) 3. ทีมวิจัยย่อย แบ่งการทำงานเป็นโครงการหลักและโครงการย่อย 3 โครงการที่มีเด็กและเยาวชนเป็นผู้ริเริ่มซึ่งมีความสอดคล้องกับบริบทของชุมชน

ทั้งนี้ เพื่อเสริมความเข้มแข็งในการทำโครงการ ในส่วนของโครงการย่อยมีที่เลี้ยง (นักวิจัยโครงการหลัก) และที่ปรึกษาโครงการช่วยขับเคลื่อนงานของเด็กและเยาวชนแต่ละกลุ่ม ทำหน้าที่สนับสนุนทีมวิจัยเด็กและเยาวชนให้ศึกษาข้อมูลชุมชนและข้อมูลที่เกี่ยวข้องกับโครงการย่อยของตนเอง โดยให้เครื่องมือจัดเก็บข้อมูลอย่างเป็นระบบ ภายใต้โจทย์การทำงานที่ว่า “ทำอย่างไรให้เด็กและเยาวชนเรียนรู้ด้วยตัวเองได้มากที่สุดโดยไม่ต้องมีผู้ใหญ่พาทำ”

เมื่อเริ่มต้นทำโครงการเพื่อพัฒนาเด็กและเยาวชนอย่างจริงจัง กระบวนการแรกที่เกิดขึ้น คือ “การสร้างความเข้าใจ” ในการปฏิบัติงานตามเป้าหมายร่วมกันทุกฝ่าย หลังจากนั้นจึงเข้าสู่ “กระบวนการเก็บข้อมูล” ในพื้นที่

มีการประชุมทีมวิจัยและประชุมเชิงปฏิบัติการ ระหว่างทีมวิจัยหลักและทีมวิจัยย่อย เพื่อชี้แจงวัตถุประสงค์ของโครงการ กำหนดแนวทางการทำงานร่วมกัน กำหนดบทบาทของแต่ละคนแต่ละฝ่าย และออกแบบเครื่องมือในการดำเนินงาน หลังจากนั้นจึงจัดเวทีประชุมเชิงปฏิบัติการ เพื่อนำเสนอข้อมูลภาพรวมกลไกแก่ทีมกลไกตำบล

การเก็บข้อมูลบริบทชุมชน เน้นประเด็นทรัพยากร สังคม เศรษฐกิจชุมชน และ วัฒนธรรม โดยมีทีมนักวิจัยและชาวบ้านร่วมเก็บข้อมูล ใช้เครื่องมือแบบสัมภาษณ์ ผังวาดทรัพยากร ผังเครือญาติ เส้นประวัติศาสตร์ และปฏิทินวัฒนธรรม เป็นตัวช่วย รวมทั้งจัดเก็บข้อมูลที่เกี่ยวข้องกับประเด็นเฉพาะของโครงการย่อยทั้ง 3 โครงการ

**กลุ่มเยาวชนแบ่งบทบาทหน้าที่** แบ่งทีมสัมภาษณ์ผู้รู้และผู้นำชุมชน เพื่อสืบค้น ข้อมูลเกี่ยวกับขอบเขตพื้นที่หมู่บ้าน จำนวนที่นา และแหล่งน้ำ ขนาดแหล่งน้ำ และ ป่าชุมชนของหมู่บ้าน จากนั้นจึงร่างแผนวาดทรัพยากร แล้วให้ผู้รู้และผู้ใหญ่บ้านช่วย ตรวจสอบความถูกต้อง ถัดมาร่างแผนวาดแสดงพัฒนาการการตั้งถิ่นฐานของชาวบ้าน โดยอาศัยแผนวาดชุดแรกเป็นแนวทาง แสดงที่ตั้งหมู่บ้านตั้งแต่ยุคแรกจนถึงยุคปัจจุบัน ระบุถึงบรรพบุรุษแต่ละกลุ่มที่ตั้งถิ่นฐานในแต่ละช่วง เพื่อให้เข้าใจระบบเครือญาติของ หมู่บ้าน ในช่วงท้ายตั้งวงคุยเรื่องตระกูลหลัก ๆ ของหมู่บ้านพอสังเขปเพื่อรวบรวม ประเด็นในการจัดเก็บข้อมูลต่อไป ส่วนเรื่องประเพณีวัฒนธรรมและภูมิปัญญาท้องถิ่น กลุ่มเยาวชนใช้วิธีการสอบถามผู้รู้ ปราชญ์ชาวบ้านและผู้สูงอายุ พร้อมทั้งเก็บข้อมูล พื้นฐานรายครัวเรือนในด้านเศรษฐกิจ

เมื่อเก็บรวบรวมข้อมูลได้ในระดับหนึ่ง ทีมวิจัยจัดประชุมที่มิวเคาะห์ข้อมูล บริบทชุมชน โดยนำข้อมูลบริบทที่ได้มาแยกประเด็นตามกรอบการศึกษา เช่น **ด้านทรัพยากร** ใช้ผังวาดเพื่อนำมาวิเคราะห์เชื่อมโยงประเด็นวิจัย **ด้านเศรษฐกิจ** ใช้ ตารางข้อมูลนำมาเปรียบเทียบบรรยายได้รายจ่ายของชุมชน **ด้านสังคม** ใช้เครื่องมือจาก ผังเครือญาติและเส้นประวัติศาสตร์การเปลี่ยนแปลงของชุมชน ส่วน**ด้านวัฒนธรรม** ใช้ปฏิทินวัฒนธรรมและประเพณีมาเป็นตัวเปรียบเทียบ

นอกจากนี้ยังมี การทบทวนโครงการและทบทวนการออกแบบการเก็บข้อมูล ความรู้ของโครงการย่อย เพื่อตรวจสอบความถูกต้องของข้อมูลในกลุ่มนักวิจัยหลัก และนักวิจัยย่อย ก่อนจัดเวทีนำเสนอข้อมูลและวิเคราะห์ข้อมูล เพื่อสรุปผลการ ศึกษาและกำหนดแนวทางปฏิบัติการในแต่ละโครงการย่อยต่อไป การทำงานลักษณะ นี้ทำให้นักวิจัยและชุมชน รวมถึงเด็กและเยาวชนได้แลกเปลี่ยนเรียนรู้ร่วมกันทั้งด้าน ข้อมูลและการสร้างความสัมพันธ์ที่ดีต่อกันระหว่างการทำงาน และเพื่อให้การทำวิจัย ประสบผลสำเร็จตามที่ตั้งไว้โครงการย่อยแต่ละโครงการจะมีพี่เลี้ยงโครงการวิจัยหลัก และโครงการย่อยจัดกระบวนการติดตามและสนับสนุน ตามขั้นตอนต่อไปนี้

## โครงการที่ 1 การฝึกทักษะอาชีพการซ่อมรถจักรยานยนต์ของเยาวชน บ้านโคกกระชาย หมู่ที่ 13

1. การประชุมที่มวิจัย
2. การจัดเก็บข้อมูลบริบทชุมชน
3. การเก็บข้อมูลสถานการณ์เด็กและเยาวชนในชุมชน
4. การวิเคราะห์ข้อมูลบริบทและสถานการณ์เด็กและเยาวชนในปัจจุบัน
5. การศึกษาดูงานจากพื้นที่ตัวอย่าง
6. การติดตามการทดลองปฏิบัติการ
7. การสรุปผลการปฏิบัติการ
8. การจัดทำรายงานฉบับสมบูรณ์

## โครงการที่ 2 การผลิตอาหารปลอดภัยในโรงเรียนและชุมชนบ้านตระแบก

1. การประชุมที่มวิจัย
2. การจัดเวทีพัฒนาศักยภาพของทีมนักวิจัย
3. การจัดเก็บข้อมูลบริบทชุมชน
4. การจัดเก็บข้อมูลเกี่ยวกับการปลูกผักปลอดภัยในชุมชน
5. การวิเคราะห์ข้อมูลบริบทและสถานการณ์การปลูกผักในชุมชน
6. กิจกรรมการอบรมให้ความรู้แก่เด็กและเยาวชนในการปฏิบัติการ
7. การทดลองและปฏิบัติ
8. การจัดเวทีสรุปผลการศึกษา

## โครงการที่ 3 โครงการกระบวนการสร้างการมีส่วนร่วมและการเรียนรู้ระบบการจัดการขยะมูลฝอยในชุมชนบ้านตระแบก

1. การประชุมที่มวิจัย
2. การจัดเก็บข้อมูลบริบท
3. การจัดเก็บข้อมูลประเด็นสถานการณ์ขยะในชุมชน

4. การวิเคราะห์ข้อมูลบริบทชุมชนและสถานการณ์ขยะในชุมชน
5. การศึกษาดูงานด้านการจัดการขยะในชุมชน
6. การทดลองปฏิบัติการ
7. การสรุปผลการศึกษา
8. การจัดทำรายงาน

การทำงานร่วมกันของเด็กและเยาวชนระหว่างหมู่บ้านส่งผลให้เกิดปฏิสัมพันธ์ที่ ดีระหว่างเยาวชน โครงการคาดหวังว่าเด็กและเยาวชนจะสามารถเปลี่ยนแปลงวิถีคิด ของตัวเอง มุมมองที่มีต่อสังคม เกิดความภาคภูมิใจในตนเอง เกิดความตระหนักถึง ปัญหาที่เกิดขึ้นในชุมชน มีความไว้เนื้อเชื่อใจกัน พร้อมทั้งมีความยินดีที่จะให้ความ ร่วมมือในการแก้ไขปัญหาชุมชนให้เป็นผลสำเร็จและเกิดความต่อเนื่องอย่างยั่งยืน ต่อไป

## รูปแบบระบบกลไกการพัฒนาเด็กและเยาวชน ตำบลสลักได

สำหรับรูปแบบและกลไกการพัฒนาเด็กและเยาวชนตำบลสลักไดที่มีบริบทชุมชน กึ่งเมือง มีการตั้งพลังของทุกภาคส่วนเข้ามาประสานการทำงานร่วมกัน มีการจัดสรร ทีมวิจัยเข้าไปอยู่ในกลไกทุกระดับ คือ **1. กลไกระดับตำบล** **2. กลไกระดับหน่วยงาน** และ **3. กลไกสถานศึกษา** เช่น หัวหน้าสำนักปลัดองค์การบริหารส่วนตำบลสลักได นักวิเคราะห์นโยบายและแผน นักพัฒนาชุมชน เจ้าพนักงานสัตวบาล เจ้าพนักงาน ป้องกัน เจ้าพนักงานธุรการ และพนักงานเจ้าหน้าที่ในสำนักปลัด ประสานความร่วมมือ กับโรงเรียนบ้านตระแบกและโรงเรียนสุรินทร์พิทยาคม ตั้งทีมที่ปรึกษาโครงการวิจัยที่ มีความเข้มแข็งและมีความสามารถขับเคลื่อนงานเด็กและเยาวชนในชุมชนได้อย่างมี ประสิทธิภาพ ผลของการจัดกระบวนการทำให้ชุมชนได้มองเห็นประเด็นปัญหาและ ความต้องการที่แท้จริงของเด็กและเยาวชน

## เมื่อผู้ใหญ่และเด็กจับมือกัน “สร้างกลไก การพัฒนาเด็กและเยาวชนตำบลสลักได”

นั้น-นันทนะ บุญสอน พี่เลี้ยงกลไก อบต.สลักได อ.เมือง จ.สุรินทร์ เล่าว่า งานวิจัยระยะที่ 1 ทีมนักวิจัย ได้ทำวิจัยเรื่องภูมิปัญญาการทำกบยัดไส้ให้เป็นอาชีพที่มั่นคง โดยเน้นมิติเรื่องปากท้องตามความต้องการของชุมชน คือ บ้านโคกเพชรและบ้านโคกกระชาย โดยเด็กและเยาวชนมาร่วมเรียนรู้การทำกบยัดไส้ผ่านการทำหน้าที่จัดทำสื่อที่ได้รับมอบหมาย แต่พบว่าเด็กและเยาวชนไม่เกิดการเรียนรู้เท่าที่ควรเนื่องจากไม่มีความสนใจในการทำกบยัดไส้



“งานวิจัยระยะที่ 1 ทำให้เรียนรู้เรื่องของการวางแผนการทำงานว่าเราต้องทำอะไรก่อน และข้อค้นพบสำคัญในฐานะนักวิเคราะห์นโยบายและแผนคือ **“ต้องรู้ในเรื่องที่จะไปชวนชาวบ้านทำ”** เหมือนเราส่งเสริมให้ทุกคนในทีมวิจัยเลี้ยงกบ เราคิดว่าจะไปพูดเรื่องการเลี้ยงกบได้อย่างไรถ้าเราไม่ลงมือเอง เราเลยเลี้ยงกบด้วย ในฐานะคนกลางที่คอยประสานหาข้อมูลให้กับกลุ่มที่มีปัญหา ถ้าเกิดปัญหาแบบนี้เราต้องทำอย่างไร เราต้องเป็นแกนกลางที่จะต้องสื่อสารผ่านไลน์กลุ่มได้ ในฐานะนักวิจัยเรามีหน้าที่ประสานงานจากทีมงานที่เลี้ยงกับชุมชน กลุ่มสมาชิกวิจัย”

นอกจากได้เทคนิคการทำงานกับชุมชน ยังได้ออกแบบเครื่องมือการทำงานว่าควรมีกิจกรรมอะไร มีแผนอย่างไร กิจกรรมนี้ทำแล้วดีหรือไม่อย่างไร กิจกรรมนี้ทำกับใคร เป้าหมายคืออะไร ทำให้เธอสามารถแยกแยะงานได้ละเอียดขึ้น

เมื่อต้องทำโครงการวิจัยต่อในระยะที่ 2 ทีมนักวิจัย อบต.สลักไดซึ่งผันตัวมาเป็นพี่เลี้ยงให้แก่ักวิจัยเยาวชนจึงจัดประชุมสภาเด็กและเยาวชนและกลุ่มเยาวชนที่เคยทำกิจกรรมร่วมกันมาก่อน เพื่อสอบถามความสนใจว่าเด็กและเยาวชนต้องการทำอะไร จึงเกิดเป็น 3 โครงการย่อย สอดคล้องกับความสนใจและทุนฐานเดิมที่มีอยู่

ทั้ง 3 โครงการ ได้แก่ 1. โครงการอาหารปลอดภัยในโรงเรียนและชุมชน โรงเรียน บ้านตระแบก (ระดับประถมศึกษา) 2. โครงการจัดการขยะในชุมชน โรงเรียนสุรินทร์พิทยาคม (ระดับมัธยมศึกษา) และ 3. โครงการซ่อมรถจักรยานยนต์โดยกลุ่มเยาวชนนอกระบบ

ทั้งนี้ มีเป้าหมายเพื่อต้องการให้เด็กและเยาวชนรู้จักตัวเอง คิดเป็น ทำงานเป็น สื่อสารเป็น รู้จักการทำงานเป็นทีม และมีทักษะพื้นฐานในการดำรงชีวิต โดยได้เรื่องการประกอบอาชีพเป็นผลพลอยได้

“ผลที่ได้รับจากการทำวิจัยในระยะที่ 1 เราเป็นผู้ปฏิบัติเองทั้งหมด ทั้งการประสานงานกับชุมชน การเก็บข้อมูล และการวิเคราะห์ข้อมูล จนตัวเองเกิดการเรียนรู้จากการลงมือทำ แต่พอระยะที่ 2 ต้องเปลี่ยนมาเป็นโค้ช เป็นพี่เลี้ยง ถือเป็นโจทย์ที่ยากและท้าทายมาก เรามองว่าตัวเองยังไม่ได้มีองค์ความรู้ครอบคลุมทุกอย่าง เราก็เรียนรู้ไปเรื่อย ๆ เรียนรู้จากเด็กบ้าง แต่บางที่เจอปัญหาที่แยะเหมือนกันว่าเราจะแก้ปัญหาอย่างไรในบทบาทการเป็นโค้ช” นัน กล่าว

วิธีการแก้ปัญหาเฉพาะหน้าจึงเป็นการเรียนรู้ไปพร้อมกับเยาวชน อีกจุดหนึ่งคือการนำเอาประสบการณ์เดิมที่เคยผ่านกระบวนการมาเรียนรู้เพิ่มเติมเอง ทำให้รู้ว่าต้องทำอะไร แต่การเป็นพี่เลี้ยงก็ยังไม่ได้ตัดขาดจากการปฏิบัติ “เราต้องช่วยน้องด้วย”

ในการทำหน้าที่โค้ช นั้นยกตัวอย่างการเก็บข้อมูลว่า พี่เลี้ยงต้องสอนการใช้เครื่องมือและวิธีการให้เยาวชน ว่าต้องเก็บข้อมูลอย่างไร ถามแบบไหนถึงจะได้คำตอบ และจะวิเคราะห์อย่างไรเพื่อให้ได้ข้อมูลที่ต้องการ อีกทั้งเมื่อมีการนัดหมายลงพื้นที่ ทีมจะต้องลงไปเป็นพี่เลี้ยงด้วย โดยยืนดูอยู่ห่าง ๆ ไม่เข้าไปทำเอง หากเห็นน้องติดขัดจริง ๆ จึงเข้าไปช่วยเหลือ เพื่อสร้างความมั่นใจให้แก่เขา

ขณะที่การทำหน้าที่โค้ชให้พี่เลี้ยงชุมชนไม่ใช่งานยากนักเพราะพี่เลี้ยงชุมชนมีพื้นฐานการทำงานด้านเด็กและเยาวชนมาก่อน ทีมพี่เลี้ยงกลไกจึงจัดอบรมเสริมศักยภาพ และเข้าไปพูดคุยแนะนำอีกเพียงเล็กน้อย พี่เลี้ยงชุมชนก็ทำงานของตนได้ดี

**ยู-คัมภีรภาพ ยวนจิต นักพัฒนาชุมชน อบต.สลักไถ่ อ.เมือง จ.สุรินทร์**  
**ในฐานะพี่เลี้ยงนักวิจัยเยาวชน โครงการซ่อมรถจักรยานยนต์** แบ่งปันเทคนิควิธีทำงานกับเยาวชนนอกระบบว่า คือการเปิดโอกาสให้เขาเลือกทำกิจกรรมที่เขาสนใจ



เพราะถ้าเขาสนใจ เขาจะอยู่กับเรา เขาจะไม่ปฏิเสธเรา ทั้งนี้ต้องไม่พยายามยึดเยียดกิจกรรมที่เขาไม่ชอบ

“ตัวผมเองเคยผ่านจุดนี้มาก่อน เราเคยเป็นวัยรุ่นมาก่อนก็เข้าใจเขาว่าตอนเป็นวัยรุ่น เขาไม่ชอบให้ใครมาบังคับมาฝืนใจ เขาอยากมีความคิดเป็นของตัวเอง เอาใจเราไปอยู่ในใจเขา จะทำให้เขาสนิทกับเรามากขึ้น กล้าเปิดใจ กล้าพูดคุยกับเรา”

สำหรับสิ่งที่ได้เรียนรู้จากการเข้าร่วมการวิจัย ยุกกล่าวว่ ที่เห็นได้ชัดคือ **“ทักษะการพูด”** เมื่อเป็นทีมวิจัย ได้ลงพื้นที่บ่อยขึ้นทำให้ได้พูดกับที่ชุมชน ต่อหน้าคนเยอะ ๆ อีกสิ่งหนึ่งคือได้ **“ทักษะการคิด”** มีการวางแผนงานเป็นขั้นเป็นตอนมากขึ้น รวมไปถึง **“ทักษะการนำเสนอการละลายพฤติกรรม”**

“แต่ก่อนผมละลายพฤติกรรมไม่เป็น มาถึงก็ใส่เลย พอมาสู่กระบวนการนี้ ผมได้พาเด็กเล่น พาเด็กละลายพฤติกรรมประมาณ 30 นาทีก่อนเข้าสู่กระบวนการ พบว่า มันทำให้เด็กเปิดใจกับเรามากขึ้น กล้าพูดกล้าคุย ให้ความร่วมมือ ความรักความนับถือ ก็มี เวลาทีมงานอะไรในชุมชน เราเรียกเขามาช่วย เราแทบไม่ต้องเหนียวเลย”

ด้าน **ณรงค์ คำชาย ผอ.โรงเรียนบ้านตระแบก และที่ปรึกษาโครงการอาหารปลอดภัยในโรงเรียนและชุมชน ต.สลักได อ.เมือง จ.สุรินทร์** พูดถึงเรื่องการเป็นพี่เลี้ยงเยาวชนว่ามีการรับลูกกันเป็นทอด ๆ โดยทีมพี่เลี้ยงกลไก อบต.สลักได ได้เข้ามาเป็นโค้ชอบรมให้ความรู้แก่ทีมวิจัยในเรื่องของการสร้างทีม การจัดเก็บข้อมูล ตลอดจนทักษะการปฏิบัติงาน จากนั้นทีมพี่เลี้ยงในโรงเรียนจะไปสร้างความมั่นใจและกระตุ้นให้เยาวชนนักวิจัยมีความอยากรู้อยากเห็น อยากค้นหาคำตอบ และลงมือปฏิบัติด้วยตัวเองอย่างเป็นระบบ เป็นขั้นเป็นตอน

ตัวอย่างการเข้าไปโค้ชน้อง ๆ ของ ผอ.ณรงค์ คือ การลงไปพูดคุยกับทีมวิจัย โดยใช้เทคนิคการตั้งคำถามให้เขาได้คิดวิเคราะห์ให้เกิดสิ่งที่เขาอยากรู้ อยากเห็น อยากทำ สร้างความเป็นทีม และพยายามค้นหาศักยภาพของแต่ละคน โดยใช้กิจกรรมต่าง ๆ ทำให้เยาวชนแสดงศักยภาพออกมา ตัวอย่างที่เห็นได้ชัดคือ **งานของดีตำบลสลักได** ซึ่งจัดที่ห้างโรบินสัน จ.สุรินทร์ ทีมวิจัยได้ขึ้นเวทีนำเสนอข้อมูลให้สาธารณชนได้รับทราบ เหตุการณ์นี้ทำให้เห็นว่าเขามีความเป็นผู้นำ มีความคิดสร้างสรรค์ กล้าแสดงออก และมีความมั่นใจในตัวเอง



อีกหนึ่งความเปลี่ยนแปลงที่เห็นได้ชัดของผู้มีส่วนเกี่ยวข้องกับการทำวิจัยคือ แต่ก่อนคุณครูจะเป็นผู้พานักเรียนปลูกผักเพื่อนำผลผลิตที่ได้มาใช้ประกอบอาหารกลางวัน ซึ่งคุณครูหลายท่านไม่มีความรู้เรื่องการปลูกผัก แต่พอเข้าร่วมโครงการวิจัย คุณครูและนักเรียนได้รับความรู้จากวิทยากรภายนอก และนำความรู้ที่ได้ไปปฏิบัติตั้งแต่ปลูกจนเก็บเกี่ยว เป็นการใช้ความรู้มากขึ้นกว่าแต่ก่อน ส่งผลถึง “ผลผลิตที่ได้หลังจากการเข้าร่วมวิจัย เห็นได้ชัดว่าผลผลิตผักของนักเรียนเติบโตได้ดีขึ้น”

ทางด้านเสียงสะท้อนจากเยาวชนนักวิจัย **เบงค์-หาญพล เทียงตรง หัวหน้าโครงการชมรมจักรยานยนต์ อบต.สลักได อ.เมือง จ.สุรินทร์** กล่าวว่า ได้เข้าร่วมงานวิจัยตามคำชักชวนของสาขาโรซ เทียงตรง ซึ่งเป็นน้ำแท้ ๆ ที่ทำงานอยู่ อบต.สลักได

เบงค์เลือกกิจกรรมชมรมจักรยานยนต์ เพราะเป็นความชอบ และเป็นเรื่องใกล้ตัวอยู่ในชีวิตประจำวัน ก่อนหน้านั้นเบงค์เรียนจบมัธยมศึกษาปีที่ 3 แล้วไปเรียนต่อในเมืองแต่เรียนไม่จบ พอเข้าร่วมโครงการวิจัย ตอนนั้นเบงค์กลับมาสัครเรียน กศน. เพื่อเรียนต่อชั้น ม.ปลาย และตั้งใจจะเรียนต่อระดับมหาวิทยาลัยในตัวจังหวัด โดยสาขาวิชาที่เขาสอนใจคือวิศวกรรมเครื่องกล เพื่อต่อยอดความใฝ่ฝันอยากทำงานในบริษัท อะไหล่รถและเครื่องจักรต่าง ๆ

“ก่อนหน้านี้นี้ผมยังสับสนอยู่ พอมาทำเรื่องชมรมจักรยานยนต์ทำให้ผมเห็นแนวทางอาชีพชัดเจนขึ้น”

ผลของการเข้าโครงการวิจัยนี้ทำให้แบงค์และเพื่อนในกลุ่มได้รับการเติมทักษะจากพี่เลี้ยงกลไก และจากการดูงานนอกพื้นที่ ปัจจุบันแบงค์และเพื่อนสามารถซ่อมรถจักรยานยนต์เป็นเกือบทุกอย่างแล้ว พบว่าเป็นอาชีพที่มีรายได้ดี มีรายได้หลายทาง ทั้งขายอะไหล่มือสอง ซ่อมรถจักรยานยนต์เก่ามาซ่อมแล้วปล่อยขาย การรับจ้างซ่อมรถจักรยานยนต์และเครื่องจักรกลการเกษตรให้คนในหมู่บ้าน ทั้งยังได้งานรับเหมาซ่อมรถพ่วงข้างขายไอศกรีมให้กับโรงงานไอศกรีมวอลล์ที่ตั้งอยู่ในพื้นที่

แบงค์สะท้อนความเปลี่ยนแปลงที่เห็นได้ชัดในตัวเขาด้วยว่า มีความกล้าคิด กล้าพูด กล้าแสดงออก ส่วนหนึ่งเป็นผลมาจากการเข้าค่ายพัฒนาศักยภาพ 21 วันที่ จ.น่าน จัดโดยสถาบันยุวโพธิชน “เมื่อก่อนถ้ามีงานกลุ่ม ผมจะให้เพื่อนแสดงความคิดเห็น จะฝากเพื่อนพูด ผมจะไม่พูดเอง แต่ตอนนี้ผมกล้าพูดเองแล้ว ไม่ต้องวานใครให้ช่วยบอกความคิดเห็นของเราอีก”

ด้านงานจิตอาสาช่วยเหลือชุมชน แบงค์และเพื่อน ๆ ยังได้ใช้ความรู้ความสามารถที่มีแบ่งปันให้ผู้อื่นด้วย “เมื่อก่อนถ้าชุมชนจะซ่อมรถ ซ่อมอะไร ชาวบ้านจะไม่ยอมรับเราเลย แต่ในระยะหลัง เวลาทีมงานเทศบาล งานชุมชน ผมจะพากลุ่มเพื่อนไปช่วยงาน เสียงตอรับก็ดีขึ้น เขามีงานมาให้เราซ่อมตลอด แล้วพอเขามีอะไรให้เราช่วย เราก็ช่วย ความสัมพันธ์ของเรากับชุมชนก็ดีขึ้น”

อีกหนึ่งความตั้งใจที่จะทำเพื่อชุมชนของแบงค์ คือ การขยายผลสิ่งที่ทำอยู่ให้รุ่นน้องในชุมชนได้มีโอกาสดี ๆ เหมือนกับเขา คือได้เข้ามาฝึกทักษะอาชีพ ให้สามารถมีรายได้พึ่งพาตนเอง และแบ่งเบาภาระของครอบครัว

“ถ้ามีน้อง ๆ สนใจ ผมจะสอนเรื่องการซ่อมรถให้เขา เหมือนเป็นความรู้พื้นฐานให้เขาติดตัวไป” ส่วนตัวแบงค์เองเขาตั้งเป้าหมายอยากพัฒนาและต่อยอดสิ่งที่ทำอยู่ตรงนี้ต่อไปเรื่อย ๆ

ด้าน ออม-ด.ญ.พัชราภรณ์ จันดี อายุ 13 ปี นักเรียนชั้น ป.6 เยาวชนนักวิจัยหัวหน้าโครงการอาหารปลอดภัยในโรงเรียนและชุมชน โรงเรียนบ้านตระแบกอบต.สลักได อ.เมือง จ.สุรินทร์ เล่าว่า เป็นโครงการที่แตกย่อยมาจากกิจกรรมที่มีอยู่ก่อนแล้วของโรงเรียน คือการปลูกผักสวนครัว ซึ่งโรงเรียนจะแบ่งหน้าที่ความรับผิดชอบให้นักเรียนชั้น ป.1 - ป.6 เป็นผู้ปลูก โดยไม่ใช่สารเคมี มีคุณครูให้ความรู้ ให้คำแนะนำ และพาทำ จนเมื่อได้ผลผลิตจะนำมาประกอบอาหารกลางวันในโรงเรียน เมื่อเหลือก็

แบ่งขายให้ชาวชุมชน มีนักเรียนชั้น ป. 6 เป็นพี่ใหญ่ดูแลการขายผักร่วมกับคุณครู เช่น ช่วยดูน้องเวรทอนเงิน

สำหรับโครงการวิจัยที่ออมทำ ทางโรงเรียนกำหนดให้นักเรียนชั้น ป.6 จำนวน 14 คนเป็นกลุ่มเป้าหมาย เป้าหมายเพื่อให้โรงเรียนและชุมชนมีผักปลอดสารพิษไว้รับประทาน จากปกติที่ซื้อผักจากตลาด เราไม่ทราบได้ว่ามีสารเคมีปนเปื้อนหรือไม่

โครงการนี้ยังเปิดโอกาสให้ออมและเพื่อน ๆ ได้ฝึกทักษะการแก้ปัญหาด้วย “ปัญหาที่มีบ้างคะ เช่น เวลาอากาศร้อนทำให้ผักเหี่ยว พวกหนูคิดวิธีแล้วเสนอให้ครูเอาสแตนดีดมาปิด พอทำแล้วก็ได้ผล ผักไม่เหี่ยว”

ออม บอกด้วยว่า เดิมไม่ชอบปลูกผัก แต่ตอนนี้ชอบ รู้สึกดีและยังได้เรียนรู้เรื่องการทำปุ๋ยหมักที่พี่ ๆ อบต.สลักไดมาสอนวิธีทำ นอกจากนั้นแต่ก่อนยังเป็นคนไม่ชอบกินผัก โดยเฉพาะผักใบเขียวรสขม เช่น คื่นช่าย กวางตุ้ง ตำลึง มาตอนนี้ออมสามารถกินผักพวกนี้ได้แล้ว “เห็นเพื่อน ๆ กินแล้วดูอู่อร่อย ก็อยากลองกินเองบ้าง พอกินไปกินมาก็รู้สึกว่าร่อยค่ะ”

**ไอซ์-พุทธมาศ โพธิ์ธีรฤ อายุ 17 ปี นักเรียนชั้น ม.6 และเยาวชนนักวิจัย**  
**โครงการจัดการขยะในชุมชน โรงเรียนสุรินทร์พิทยาคม ต.สลักได อ.เมือง จ.สุรินทร์**  
 กล่าวว่า โครงการจัดการขยะในชุมชนเป็นการขยายผลกิจกรรมที่มีอยู่เดิมในโรงเรียน โดยมีการคัดแยกขยะและขายขยะในโรงเรียน ทุกเย็นแต่ละห้องจะนำขยะมาคัดแยก โดยมีนักเรียนชั้น ม.4 เป็นผู้ดูแลเรื่องการคัดแยกและขายขยะในโรงเรียน เมื่อ อบต.สนับสนุนให้ทำวิจัยจึงเลือกบ้านตระแบกเป็นพื้นที่ทดลอง โดยให้ชาวบ้านนำขยะมาขายโดยได้ราคาสูงกว่าทั่วไป 0.50 - 1 บาทต่อกิโลกรัม “เป้าหมายของเราคือ อยากรลดขยะในชุมชน และอยากให้ชาวบ้านรู้วิธีการคัดแยกขยะ”

ปัจจุบัน โครงการจัดการขยะในชุมชนมีสมาชิก 25 คน ทั้งหมดเป็นนักเรียน โรงเรียนสุรินทร์พิทยาคมที่อาศัยอยู่ในบ้านตระแบก บทบาทของทีมวิจัยคือรณรงค์ให้ความรู้กับเพื่อนนักเรียนเพื่อนำไปบอกพ่อแม่ผู้ปกครอง มีการรณรงค์ตามท้องถนนในวันสำคัญ และการเปิดรับซื้อขยะนำมาคัดแยกและขาย จากการเก็บข้อมูล ชาวบ้านบางคนมีความรู้เรื่องการคัดแยกและขายขยะเป็นอย่างดีด้วย

ไอซ์บอกด้วยว่า การทำวิจัยนี้ทำให้ไอซ์รู้จักหมู่บ้านตัวเองมากขึ้น กล้าเปิดเผยตัวเองต่อชุมชน จากแต่เดิมเป็นคนเก็บตัวในบ้าน สนใจแค่การเรียน ไม่ได้สนใจเรื่องในหมู่บ้าน การทำวิจัยทำให้ไอซ์ได้พูดคุยกับชาวบ้านมากขึ้น ได้ซักถาม ได้รู้บริบทของหมู่บ้าน ทำให้รู้ในเรื่องที่ไม่เคยรู้มาก่อน

“เมื่อก่อนเจอน้ำผู้ใหญ่ก็แค่อุ้ม แต่ไม่ได้คุยกันต่อ พอมาทำวิจัย มันทำให้เราสนิทกับคนในชุมชนมากขึ้น ได้พูดคุยกันมากขึ้น” ไอซ์ สะท้อน

ทั้งนี้ ในการทำโครงการวิจัยก็เหมือนกับการทำโครงการอื่น ๆ มีบ้างที่จะพบกับอุปสรรคปัญหา นั่นที่มีหน้าที่รับผิดชอบโครงการ ชี้ว่า ปัญหาหลักคือเรื่องของเวลาที่ไมตรงกันของเด็กและเยาวชน กล่าวคือเยาวชนจากโรงเรียนสุรินทร์พิทยาคมหลายคนใกล้สอบเข้ามหาวิทยาลัย เยาวชนนอกระบบต้องทำงานหารายได้เลี้ยงชีพ ตลอดจนทีมพี่เลี้ยง อบต.สลักไดติดภารกิจจากงานประจำ จึงไม่สามารถทำกิจกรรมร่วมกันได้มากนัก

ยังมีสถานการณ์การแพร่ระบาดของไวรัสโควิด-19 เข้ามาในช่วงต้นปี ยิ่งส่งผลกระทบต่อการดำเนินการวิจัยเข้าไปอีก นั่นแล้วว่า โควิดมีผลมาก แม้กระบวนการของเยาวชนได้จบลงแล้วตั้งแต่ต้นเดือนมีนาคม แต่การให้เขาได้มาเรียนรู้เพิ่มเติมหรือการวิเคราะห์ข้อมูลหลังการทำงานไม่สามารถทำได้ การวิจัยจึงขาดช่วง ตอนนีการระบาดของเชื้อโควิด-19 เริ่มซาลง แต่ก็อาจจะมีเยาวชนหลายคนที่หลุดออกไป

“อย่างเช่นวันก่อนได้นัดประชุมเด็กเพื่อสังเคราะห์ข้อมูลที่เขามาว่าเขาได้อะไรเปลี่ยนแปลงอะไร แต่บางคนเขาต้องเตรียมสอบ เตรียมเปลี่ยนโรงเรียนแล้ว อย่างเด็กมัธยมก็จะไปเรียนมหาวิทยาลัย เขาก็บอกกับเราว่า พี่นิน ถ้ามีการประชุมหรือรวมทีมอีก หนูเกรงว่าหนูจะมาไม่ได้ หนูคงไม่มีเวลาแล้วนะ เพราะต้องเตรียมตัวเข้ามหาวิทยาลัย”

สุดท้ายที่ข้อเสนอแนะ ทีมพี่เลี้ยงกลไกเสนอว่า ทีม อบต.สลักไดยังต้องการเสริมศักยภาพการเป็นพี่เลี้ยงนักวิจัยเพิ่มขึ้น จากปัจจุบันที่มองว่ายังทำได้ไม่เต็มที่ “จริง ๆ แล้วอยากเพิ่มเติมองค์ความรู้มากกว่านี้ อย่างการเป็นพี่เลี้ยง เราอยากเป็นพี่เลี้ยงที่สมบูรณ์แบบเวลาเราลงชุมชนก็อยากได้คนในชุมชนให้เขาสามารถทำงานได้คล่องขึ้น เข้มแข็งมากขึ้น ถ้ามีโครงการดี ๆ ก็สามารถที่จะมาเชื่อมโยงกับ อบต.ได้” พี่เลี้ยงกลไกกล่าวทิ้งท้าย

## บทสังเคราะห์ กลไกสนับสนุนการพัฒนาเด็กและเยาวชน ตำบลสลักได

ด้วยบริบทชุมชนตำบลสลักไดที่เป็นแบบกึ่งชนบทกึ่งเมือง คนในชุมชนดำเนินชีวิตแบบต่างคนต่างอยู่ และขาดศรัทธาในตัวผู้นำชุมชน ทำให้ไม่สามารถสร้างการมีส่วนร่วมได้ แม้จะมีการกำหนดระบบกลไกการทำงานไว้ดีแล้ว แต่กลไกการพัฒนาเด็กและเยาวชนที่ อบต.สลักไดออกแบบไว้เป็น 3 ระดับ คือ **กลไกระดับตำบล** **กลไกระดับหน่วยงาน** และ **กลไกสถานศึกษา** ที่มีการประสานการทำงานกันอย่างใกล้ชิด ก็ยังไม่สามารถขับเคลื่อนงานได้เต็มที่ และหากจะทำให้เกิดผลสำเร็จชัดเจน กลไกการทำงานเพื่อพัฒนาเด็กและเยาวชนจึงต้องมีการดำเนินการหลากหลายรูปแบบเพื่อให้เหมาะสมและสอดคล้องกับบริบทชุมชน ดังนี้

- 1. เด็กนอกระบบกึ่งเมือง** ใช้กลไกองค์การบริหารส่วนตำบลและชุมชนพัฒนาเด็กและเยาวชนด้วยตนเองทั้งหมดไม่ได้ ต้องมีภาคีเครือข่ายจากภายนอกเข้ามาร่วมมือ เช่น ภาคเอกชน และภาคประชาสังคม เป็นต้น
- 2. เด็กในชนบท** ใช้กลไกที่ค้นพบจากการวิจัยมาพัฒนาได้ เนื่องจากมีระบบความสัมพันธ์ที่ดีกับในชุมชนที่สามารถพูดคุยกันได้
- 3. ฐานข้อมูลเยาวชน** ถือเป็น ‘เครื่องมือและระบบ’ สำคัญที่จะช่วยงานพัฒนาเด็กและเยาวชนให้ประสบผลสำเร็จ
- 4. บริบทชุมชนชนบทกึ่งเมือง** มีองค์ประกอบที่ซับซ้อน การทำงานเพียงหน่วยงานเดียวในตำบลไม่สามารถทำได้ ต้องมีระบบเชื่อมประสานหน่วยงานที่เกี่ยวข้องเข้ามาเป็นกลไกจึงจะสามารถขับเคลื่อนงานได้ดี

## ผลลัพธ์ที่เกิดขึ้น

**การเปลี่ยนแปลงของเด็กและเยาวชน** เกิดการเปลี่ยนแปลงทั้งแนวความคิดและพฤติกรรม มีการจัดการแยกขยะในบ้าน โรงเรียน และชุมชน มีการทำงานเป็นทีมกล้าคิดกล้าแสดงออก มีทักษะอาชีพในด้านต่าง ๆ เพิ่มขึ้น เช่น การปลูกผักปลอดสารเคมี การซ่อมรถจักรยานยนต์ เด็กและเยาวชนบางคนกลับเข้าสู่ระบบการศึกษา

**การเปลี่ยนแปลงของชุมชน** คนในชุมชนมีทัศนคติที่ดีต่อทีมวิจัย และตัวแทนเยาวชนที่เข้ามามีส่วนร่วมในการวิจัย มีการขับเคลื่อนต่อเรื่องการพัฒนาเด็กและเยาวชน

**การเปลี่ยนแปลงของทีมพี่เลี้ยงวิจัย** เชื่อว่าการทำวิจัยโครงการในลักษณะนี้มีความคุ้มค่า คุ้มกับงบประมาณที่ใช้ในโครงการ สามารถพัฒนาศักยภาพของเยาวชนทีมพี่เลี้ยง สร้างกระบวนการเรียนรู้จากการลงมือปฏิบัติจริง สร้างการมีส่วนร่วมในการทำงานระดับชุมชน สามารถนำกลไกนี้ไปใช้ในการดำเนินงานด้านอื่น ๆ ได้เห็นว่าการทำงานแบบมีส่วนร่วมจะช่วยให้เกิดความยั่งยืน ช่วยสร้างสัมพันธ์อันดีระหว่างเด็กเยาวชน ผู้นำชุมชน และผู้ปกครองเพิ่มขึ้น ทีมพี่เลี้ยงกล้าแสดงออก มีแนวคิดในการทำงานที่เป็นระบบ เป็นขั้นตอน มีการขับเคลื่อนงานเป็นรูปธรรมอย่างต่อเนื่อง เกิดผลการพัฒนาที่ดีขึ้น มีการติดตามผลการดำเนินงานที่เป็นระบบ

**การเปลี่ยนแปลงที่เกิดขึ้นกับนโยบายผู้บริหารท้องถิ่น** ผู้บริหารเล็งเห็นและให้ความสำคัญในการทำงานผ่านระบบที่เกี่ยวข้องและการทำงานผ่านกลไกทั้งในระดับตำบล และระดับหมู่บ้าน เช่น ใช้กลไกการทำงานของคณะกรรมการพัฒนาคุณภาพชีวิตระดับตำบลขับเคลื่อนการทำงานด้านสุขภาพและชีวิตความเป็นอยู่ของคนในพื้นที่

## เงื่อนไขอุปสรรคในการทำงาน

### 1. เงื่อนไขเรื่อง “เวลา” เป็นปัจจัยสำคัญในการดำเนินงาน

ช่วงเวลาในการดำเนินโครงการคาบเกี่ยวกับช่วงปิดเทอม ทำให้กลุ่มเด็กและเยาวชนกระจายตัวออกจากพื้นที่ หรือแม้ขณะเปิดภาคเรียนเด็กและเยาวชนที่เป็นแกนนำหลักส่วนใหญ่มีภารกิจทำกิจกรรมร่วมกับโรงเรียน ทำให้ไม่สามารถเข้าร่วมกิจกรรมในพื้นที่ได้ทุกครั้ง และขาดความต่อเนื่องในการเรียนรู้ร่วมกัน

จากการติดตามการจัดเก็บข้อมูลพบว่า ทีมวิจัยเยาวชนของแต่ละโครงการย่อยมีเวลาในการจัดเก็บข้อมูลน้อย และข้อมูลบางข้อ บางประเด็นจัดเก็บไม่ได้ และไม่มีรายละเอียดข้อมูลที่ชัดเจน

**2. ความแตกต่างของเด็กและเยาวชน** (พื้นฐานครอบครัว ชุมชน กลุ่มชาติพันธุ์ ต่างอายุ ต่างชุมชน ต่างโรงเรียน ต่างระดับชั้นเรียน) ทำให้การจัดกระบวนการเรียนรู้เพื่อพัฒนาความเข้าใจต่อการทำโครงการในแต่ละขั้นตอนค่อนข้างลำบาก

**3. ในระยะแรกผู้ปกครองบางส่วนยังไม่มีความรู้ความเข้าใจ**เกี่ยวกับโครงการ ทำให้ไม่ไว้วางใจให้บุตรหลานมาเข้าร่วมกิจกรรม

**4. การวางบทบาท จัดระบบการทำงานของพี่เลี้ยงโครงการย่อยในระยะแรกยังไม่ชัดเจน** พี่เลี้ยงจึงไม่เข้าใจบทบาทของตนเองในการขับเคลื่อนโครงการเท่าที่ควร

**5. การเข้าหากลุ่มเป้าหมายในการพัฒนาโครงการที่ผิดซ้ำโครงสร้างอำนาจ** ในชุมชน/ทีมโครงการ

**6. ทีมเจ้าหน้าที่โครงการยังขาดการสร้างการเรียนรู้ต่อยอดจากประเด็นเนื้อหาในโครงการของเด็กและเยาวชน** หากทีมเจ้าหน้าที่ที่สามารถหนุนเสริมในส่วนนี้จะช่วยให้เด็กและเยาวชนคิดต่อยอดโครงการที่ทำอยู่ เห็นคุณค่าในตัวเองและงานที่ทำมากขึ้นมีความมั่นใจมากขึ้น และสามารถเชื่อมโยงไปสู่สำนักความเเป็นพลเมือง

**7. ปัญหาการขับเคลื่อนงานกลไก** ในส่วนของกลไกการขับเคลื่อนการพัฒนาเด็กและเยาวชน จำเป็นต้องสร้างการรับรู้ร่วมและสร้างการมีส่วนร่วมตั้งแต่ต้นทางในการดำเนินโครงการ เพราะกลไกความร่วมมือของภาคีเครือข่ายแต่ละส่วนจะเป็นกำลังสำคัญในการสร้างความเปลี่ยนแปลง



การดำเนินการที่ผ่านมามองข้ามการมีส่วนร่วมของภาคีเครือข่ายในพื้นที่ เช่น อบต. รพ.สต. โรงเรียน และวัด ภาคีเหล่านี้ยังไม่ได้มีส่วนเข้ามารับรู้แนวทางขับเคลื่อนงานของเด็กและเยาวชนในพื้นที่ ทำให้ไม่รับรู้การดำเนินงานโครงการเลย

**8. จากการลงพื้นที่เพื่อพัฒนาโจทย์ร่วมกับเด็กและเยาวชนในพื้นที่ พบว่า เด็กและเยาวชนเกือบทุกพื้นที่รู้จักชุมชนตนเองน้อยมาก ไม่มีข้อมูลชุมชน ไม่รู้ความเป็นมา โครงสร้างชุมชน** ซึ่งข้อมูลเหล่านี้เป็นข้อมูลที่สำคัญที่ทำให้เด็กและเยาวชนเห็นภาพรวมของชุมชน เพื่อนำมาวิเคราะห์ที่ชุมชน ส่งผลต่อการเลือกโจทย์หรือเลือกเรื่องที่จะทำโครงการต่อไป

## ข้อเสนอแนะ

1. การติดตามสร้างการเรียนรู้ ควรจะมีการจัดแบ่งโซนตามบริบทพื้นที่
2. การวางเนื้อหาให้เหมาะสมกับระยะเวลาและกลุ่มเป้าหมายที่เข้าร่วมกิจกรรมพัฒนาเยาวชน ซึ่งที่ผ่านมาเกิดจากแรงผลักดันจากผู้นำ/ท้องถิ่น ที่ต้องการให้เยาวชนดำเนินการ แต่เยาวชนยังขาดการมีส่วนร่วมที่เพียงพอ ทำให้กิจกรรมไม่สอดคล้องกับเด็กและเยาวชน
3. ทำความเข้าใจกับเยาวชนให้เห็นความสำคัญของการเรียนรู้ร่วมกันต่อเนื่อง และควรมีการสร้างเงื่อนไขขั้วตักการเข้าร่วมโครงการ
4. วางบทบาทที่เลี้ยงเยาวชนในพื้นที่ ในการทำความเข้าใจกับผู้ประกอบการของเยาวชนเพื่อสร้างความไว้วางใจ
5. ควรทำความเข้าใจบทบาทที่เลี้ยงตั้งแต่เริ่มโครงการ และเสริมทักษะเทคนิคการสร้างกระบวนการเรียนรู้ ชวนคิด ชวนคุย และชวนวิเคราะห์ให้กับที่เลี้ยงในพื้นที่
6. การจัดการเรียนรู้สำหรับเด็กและเยาวชนทั้งในระบบครอบครัวและโรงเรียนที่ผ่านมามีขาดกระบวนการฝึกฝนทักษะชีวิตผ่านการลงมือทำ ทำให้ขาดความมุ่งมั่นอดทนที่จะทำสิ่งใดอย่างต่อเนื่อง ซึ่งสิ่งนี้เป็นปัจจัยสำคัญของความสำเร็จ

7. กิจกรรมโครงการที่ผ่านมาเป็นการมุ่งให้ความรู้ (เทคนิค) การทำกิจกรรมและสนับสนุนทุน แต่ขาดกระบวนการเรียนรู้ที่จะช่วยสร้างระบบคิดอย่างครบวงจรให้กับเด็กและเยาวชน โดยเฉพาะเรื่องการวิเคราะห์ความเป็นไปได้ ความเหมาะสมว่าควรทำกิจกรรมหรือไม่ อย่างไร ซึ่งจะเป็นทักษะที่เด็กและเยาวชนสามารถนำไปใช้กับกิจกรรมอื่น ๆ ได้ในอนาคต

8. ทีมโครงการควรทำความเข้าใจบริบทโครงสร้างของชุมชน วิเคราะห์กลุ่มเป้าหมาย ผู้ที่เกี่ยวข้องกับกลุ่มเด็กและเยาวชน เพื่อให้เกิดการสนับสนุนการดำเนินโครงการของกลุ่มเยาวชนได้อย่างมีประสิทธิภาพ

9. ทีมวิจัยมีกระบวนการที่ทำให้เด็กและเยาวชนได้เรียนรู้ชุมชนตนเองให้ลึกและละเอียดก่อน ก่อนที่จะมีการวิเคราะห์ชุมชนเพื่อพัฒนาข้อเสนอโครงการ

10. ทีมโครงการควรมีความแม่นยำ มีความรู้ความเข้าใจในเรื่องความเป็นพลเมืองเพื่อการอธิบายเชื่อมโยง สร้างการเรียนรู้ร่วมกับกลุ่มเยาวชนในพื้นที่

11. การค้นหาจุดร่วมหรือประเด็นร่วมในการขับเคลื่อนงานเชื่อมร้อยองค์กรหน่วยงานต่าง ๆ จำเป็นต้องมีประเด็นเชื่อมร้อยเพื่อการหนุนเสริมการทำงานด้านเด็กและเยาวชนของแต่ละหน่วย ซึ่งจะช่วยให้หน่วยงานมีความคล่องตัวในการหนุนเสริมคน ประเด็นงาน และงบประมาณสนับสนุน

12. ทีมวิจัยควรสร้างการมีส่วนร่วมหรือสร้างการรับรู้ให้แก่ชุมชนและหน่วยงานต่าง ๆ ตั้งแต่ต้น เพราะจะส่งผลดีในการหนุนเสริมทั้งเรื่องข้อมูล องค์กรความรู้ และสถานที่องค์ประกอบเหล่านี้จะเป็นตัวช่วยสำคัญในการขับเคลื่อนงานโครงการของเด็กและเยาวชนในแต่ละพื้นที่ได้เป็นอย่างดี

## ภาคผนวก

# รายนามคณะผู้วิจัย และที่ปรึกษาโครงการ

### 1 หัวหน้าโครงการวิจัย

**นางสุมาลย์ แถบทอง**

ตำแหน่ง หัวหน้าสำนักปลัด

สังกัด องค์การบริหารส่วนตำบลสลักได

ที่อยู่: หมู่ที่ 4 ตำบลสลักได อำเภอเมือง จังหวัดสุรินทร์ 32000

โทรศัพท์: 044-558830 โทรศัพท์มือถือ: 09-0268-1424

e-mail: salakdai@hotmail.com

### 2 คณะผู้วิจัยร่วมโครงการวิจัยหลัก

**นายคัมภีรภาพ ยวนจิต**

ตำแหน่ง นักพัฒนาชุมชน

สังกัด องค์การบริหารส่วนตำบลสลักได

ที่อยู่: หมู่ที่ 4 ตำบลสลักได อำเภอเมือง จังหวัดสุรินทร์ 32000

โทรศัพท์: 044-558830

**นายสาโรจน์ เทียงตรง**

ตำแหน่ง นักพัฒนาชุมชน

สังกัด องค์การบริหารส่วนตำบลสลักได

ที่อยู่: หมู่ที่ 4 ตำบลสลักได อำเภอเมือง จังหวัดสุรินทร์ 32000

โทรศัพท์: 044-558830

**นายสุรินทร์ อยู่ดีรัมย์**

ตำแหน่ง นักวิเคราะห์นโยบายและแผน

สังกัด องค์การบริหารส่วนตำบลสลักได

ที่อยู่: หมู่ที่ 4 ตำบลสลักได อำเภอเมือง จังหวัดสุรินทร์ 32000

โทรศัพท์: 044-558830

**นางนันทนะ บุญสอน**

ตำแหน่ง นักวิเคราะห์นโยบายและแผน

สังกัด องค์การบริหารส่วนตำบลสลักได

ที่อยู่: หมู่ที่ 4 ตำบลสลักได อำเภอเมือง จังหวัดสุรินทร์ 32000

โทรศัพท์: 044-558830

**นางสาวสายสุนีย์ แก้วสอน**

ตำแหน่ง นักวิชาการสาธารณสุข

สังกัด องค์การบริหารส่วนตำบลสลักได

ที่อยู่: หมู่ที่ 4 ตำบลสลักได อำเภอเมือง จังหวัดสุรินทร์ 32000

โทรศัพท์: 044-558830 โทรศัพท์มือถือ: 09-5605-5579

**3 คณะผู้วิจัยร่วมโครงการวิจัยย่อย**

**โครงการย่อยที่ 1 : การฝึกทักษะอาชีพซ่อมจักรยานยนต์ของเยาวชน  
บ้านโคกกระชาย หมู่ที่ 13 ตำบลสลักได อำเภอเมือง จังหวัดสุรินทร์**

**ทีมพี่เลี้ยงวิจัย**

นางสมมาลัย แถบทอง

นายสาโรจน์ เทียงตรง

นางสาวสถาพร ใจใหญ่

นายสุรินทร์ อยู่ดีรัมย์

นายคัมภีร์ภาพ ยวนจิต

**ทีมนักวิจัยเยาวชน**

นายหาญพล เทียงตรง

นายธวัชชัย ขอชัย

นายอนิรุต สำราญกาย

นายธีรพัฒน์ สันทัด

นายปรเมศ ปรีกษชาติ

นายกรวิวัฒน์ การกระสัง

## โครงการย่อยที่ 2 : การผลิตอาหารปลอดภัยในโรงเรียนและชุมชนบ้านตระแบก หมู่ที่ 4 ตำบลสลักได อำเภอเมือง จังหวัดสุรินทร์

### ทีมพี่เลี้ยงวิจัย

นางสุมาลัย แถบทอง	นางสาวสายสุนีย์ แก้วสอน
นางนันทนะ บุญสอน	นายวิทยา ก่อแก้ว
ส.อ.ภิญโญ ปรากฏชัยกุล	นายจักรพันธ์ ยิ่งชื่น
นางสาวปริยาภัสสร โกรธกล้า	

### ทีมนักวิจัยเยาวชน

นักเรียนแกนนำระดับประถมศึกษาจากโรงเรียนบ้านตระแบก

## โครงการย่อยที่ 3 : กระบวนการมีส่วนร่วมและการเรียนรู้ระบบจัดการขยะมูลฝอย ในชุมชนบ้านตระแบก หมู่ที่ 4 ตำบลสลักได อำเภอเมือง จังหวัดสุรินทร์

### ทีมพี่เลี้ยงวิจัย

นางสุมาลัย แถบทอง	นางนันทนะ บุญสอน
นางสาวสายสุนีย์ แก้วสอน	พ.จ.อ.อภิวัฒน์ โกรธกล้า
นางสาวโยษิตา ใจมั่น	

### ทีมนักวิจัยเยาวชน

นักเรียนแกนนำระดับมัธยมศึกษาจากโรงเรียนสุรินทร์พิทยาคม

## 4 คณะที่ปรึกษาโครงการวิจัย

นายกองค์การบริหารส่วนตำบลสลักได  
 ปลัดองค์การบริหารส่วนตำบลสลักได  
 ผู้อำนวยการโรงเรียนบ้านตระแบก  
 ผู้อำนวยการโรงเรียนสุรินทร์พิทยาคม  
 นางปาลี พงษ์ศักดิ์ดี ครู คศ.3 โรงเรียนสุรินทร์พิทยาคม

.....

คณะทำงาน

## “ตำบล + หน่วยงาน + สถานศึกษา” 3 กลไกหลักร่วมพัฒนาเด็กเยาวชนตำบลสลักได

ดำเนินการโดย	มูลนิธิสยามกัมมาจล ธนาคารไทยพาณิชย์ จำกัด (มหาชน)
ISBN	
พิมพ์ครั้งแรก	มกราคม 2564
จำนวนพิมพ์	1,000 เล่ม
สงวนลิขสิทธิ์	โครงการพัฒนาเยาวชนในชุมชนท้องถิ่น 4 ภาค ระยะที่ 3: หลักสูตรนักกักตอชุมชน เพื่อพัฒนาเด็ก เยาวชน และครอบครัว มูลนิธิสยามกัมมาจล ธนาคารไทยพาณิชย์ จำกัด (มหาชน) สำนักงานใหญ่ อาคาร Plaza East เลขที่ 19 ถนนรัชดาภิเษก แขวงจตุจักร เขตจตุจักร กรุงเทพฯ โทรศัพท์ 0-2937-9901-7 โทรสาร 0-2937-9900
ที่ปรึกษา	คุณปิยาภรณ์ มั่นตะจิตร์
บรรณาธิการ	คุณสุทิน ศิรินคร
จัดทำเนื้อหา ออกแบบ และควบคุมการผลิต	บริษัท คิดค้นคว้าว จำกัด 57/357 หมู่ 1 ต.บางบัวทอง อ.บางบัวทอง จ.นนทบุรี 11110 โทรศัพท์ 0-2270-1350 e-mail: kidkonkwa@gmail.com
พิมพ์ที่	บริษัท เอส.อาร์.พรินต์ติ้ง แมสโปรดักส์ จำกัด

### ภาคีเครือข่ายร่วมสนับสนุนการวิจัย

สำนักงานคณะกรรมการส่งเสริมวิทยาศาสตร์ วิจัยและนวัตกรรม (สกสว.)  
องค์กรปกครองส่วนท้องถิ่น 5 แห่งในจังหวัดสุรินทร์



