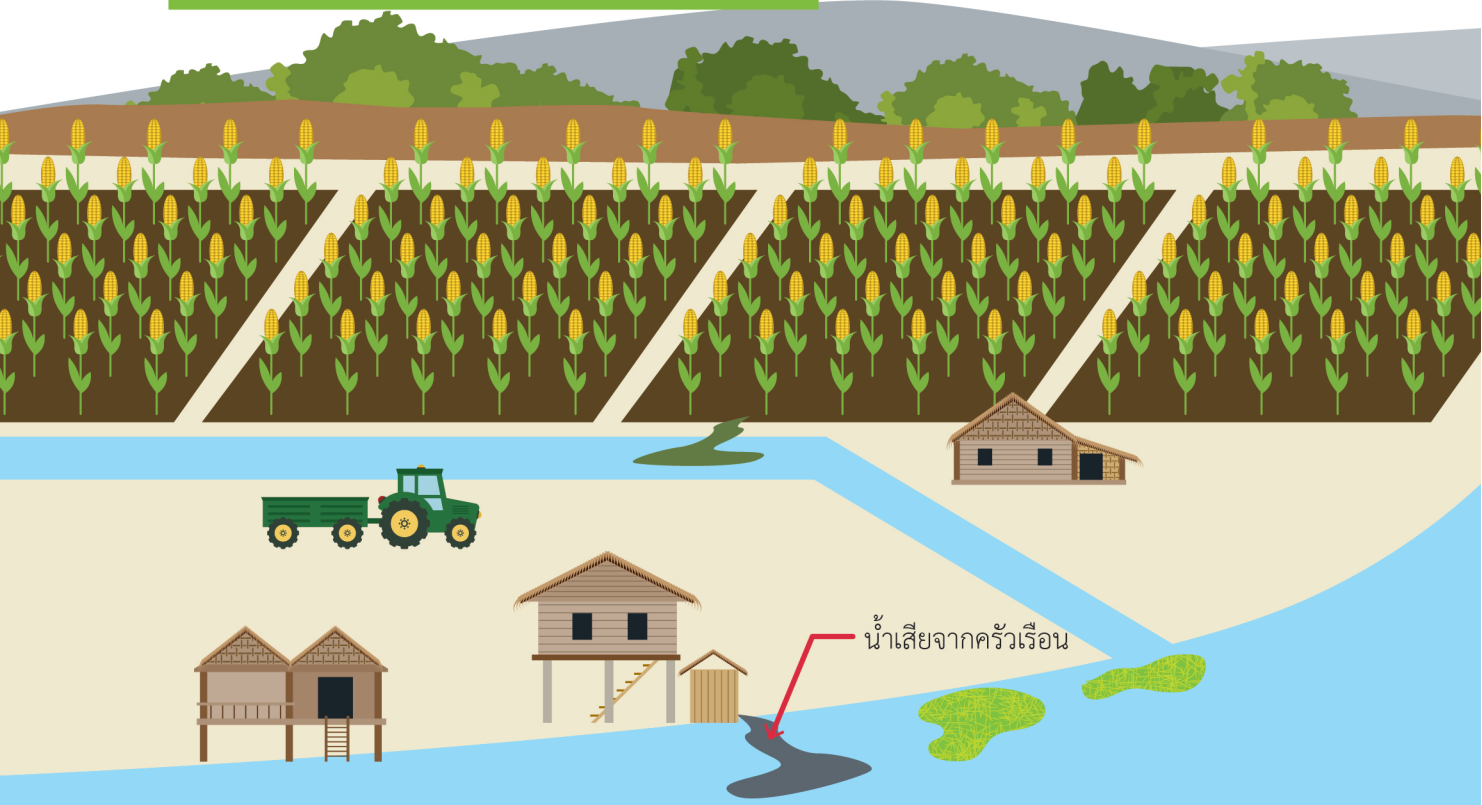




เส้นโก...สายใยไถลื้อ

โครงการเส้นโกสายใยไถลื้อบ้านหนองบัว

“โครงการเส้นโกสายใยไทลื้อ” มีเป้าหมายเพื่อส่งเสริมให้เด็กและเยาวชนชุมชนบ้านหนองบัวมีความรู้เรื่องโก ซึ่งเป็นอาหารพื้นถิ่นที่เป็นจุดเด่นของชุมชน นอกจากนี้ยังต้องการกระตุ้นให้คนในชุมชนบ้านหนองบัวเห็นถึงสถานการณ์ปัญหาของแม่น้ำน่าน โดยมีอาหารประจำท้องถิ่นอย่างโก เป็นตัวสะท้อนความเปลี่ยนแปลงที่เกิดขึ้น



โก พืชเฉพาะถิ่นที่เป็นจุดเด่นของบ้านหนองบัว อำเภอกำแพงแสน จังหวัดน่าน...แต่ด้วยสภาพแวดล้อมของลำน้ำที่เปลี่ยนแปลงไป ทั้งจากการขุดลอกแม่น้ำ การเกษตร และน้ำเสียจากชุมชนทำให้โกเริ่มหายากและบางชนิดเกือบสูญพันธุ์

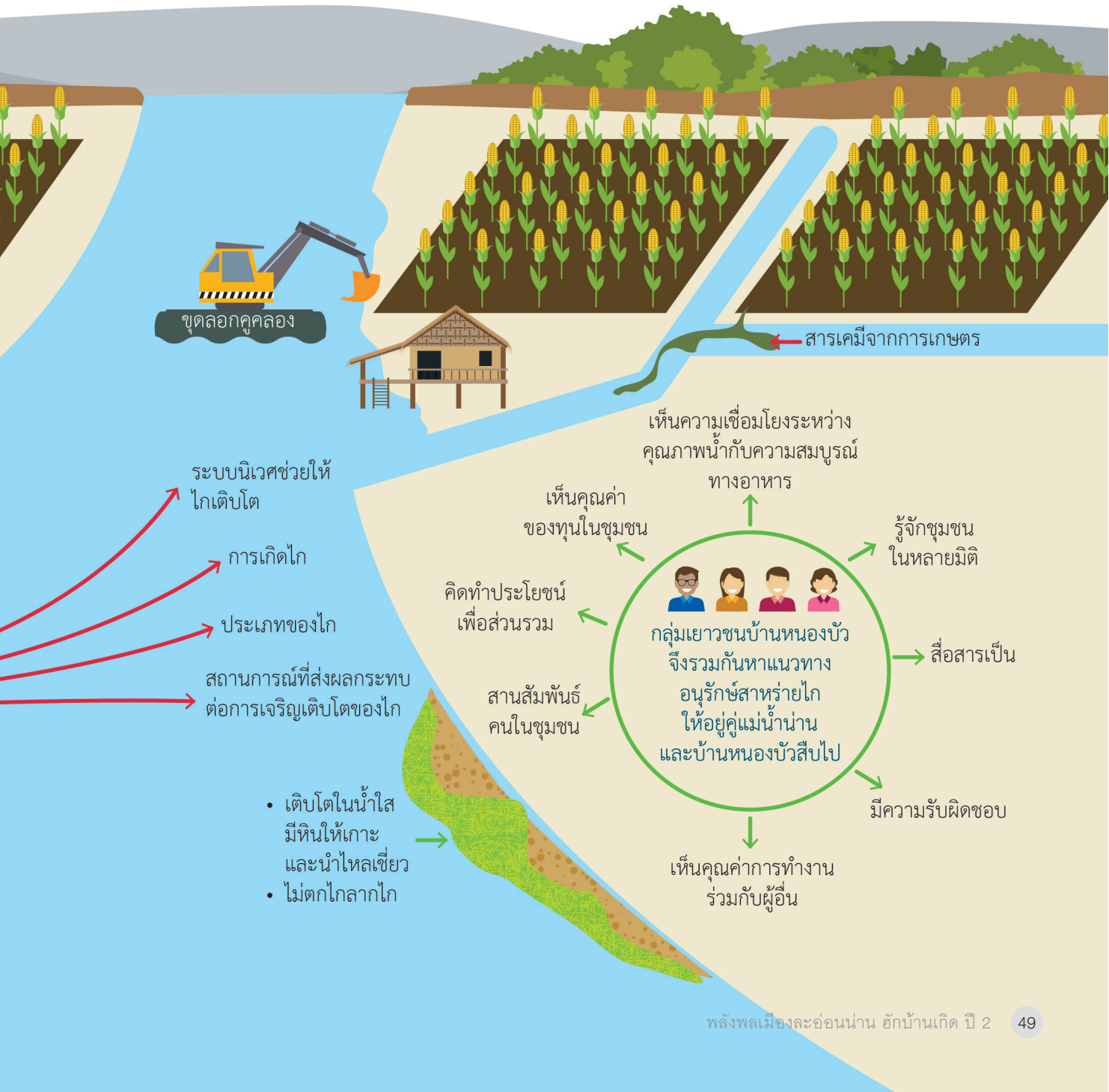
กระบวนการทำงาน

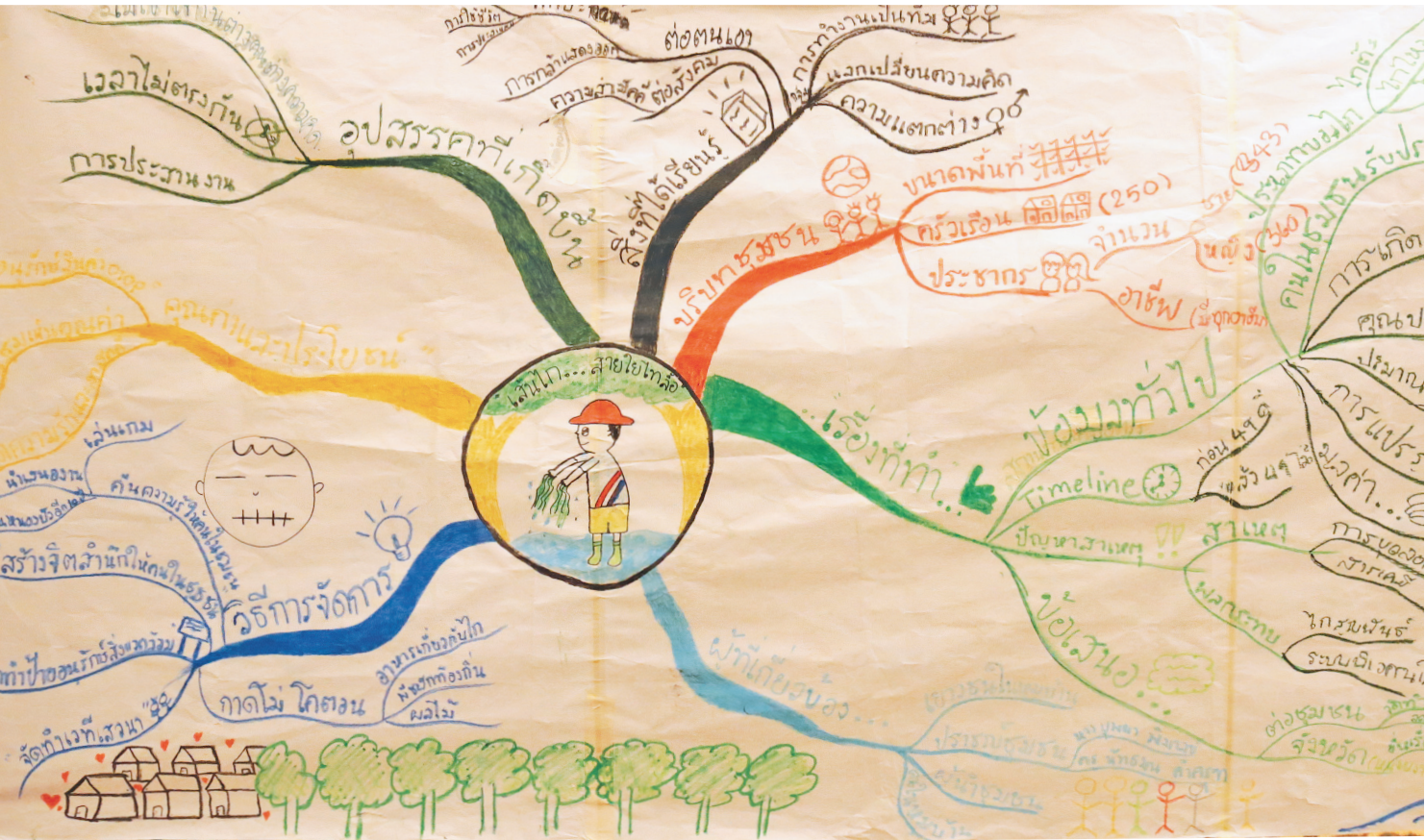


- ศึกษาข้อมูลเกี่ยวกับโก



- จัดทำเวทีคืนข้อมูลสู่ชุมชนให้ความรู้เรื่องโก สะท้อนปัญหาที่เกิดขึ้น





“เราไม่ได้มองแค่ผลลัพธ์จากโครงการ แต่การรวมกลุ่มกันของเด็กและเยาวชน ทำให้พวกเราที่อยู่ชุมชนเดียวกันได้รู้จักกัน พอมีโครงการเข้ามาเรามี “จุดเชื่อม” ให้ได้ทำกิจกรรมด้วยกัน ได้เห็นปัญหาชุมชนร่วมกัน คนในชุมชน คนแต่ละคนแก่รู้ว่าเด็กทำกิจกรรม ก็พร้อมให้ความร่วมมือ แล้วเราก็ได้ออกไปทำความรู้จักกับผู้ใหญ่ในชุมชนด้วย...ประสบการณ์สำคัญที่สุดที่ได้รับจากการทำโครงการ คือ การได้รู้จักชุมชนของตัวเองในหลากหลายมิติมากขึ้น”

จากวัดหนองบัว วัดเก่าแก่ประจำหมู่บ้านหนองบัว ตำบลปากา จังหวัดน่าน เดินข้ามถนนฝั่งตรงข้ามออกไปไม่กี่สิบลเมตร ก็สามารถมองเห็นลำน้ำน่านสายยาวเลาะเลี้ยวผ่านหมู่บ้านและแปลงพืชไร่ของเกษตรกร แม่น้ำน่านมีจุดกำเนิดจากดอยภูแว แนวเทือกเขาหลวงพระบาง ไหลจากอำเภอเฉลิมพระเกียรติ จังหวัดน่านไปบรรจบกับแม่น้ำยมที่ตำบลเกยไชย อำเภอชุมแสง จังหวัดนครสวรรค์ รวมระยะกว่า 600 กิโลเมตร กล่าวได้ว่า อำเภอท่าวังผา คือพื้นที่ส่วนต้นน้ำทางตอนเหนือที่แม่น้ำน่านไหลผ่าน

เลือกใจгыจากวิถีชีวิตและ ความเชื่อมโยงของชุมชน

ผลจากการดำเนินโครงการเรียนรู้เครือข่ายตีสืบสานวัฒนธรรมไทลื้อบ้านหนองบัวเมื่อปีที่แล้ว ทำให้ทีมงานมองเห็นความเชื่อมโยงในวิถีชีวิตของคนในชุมชนทั้งระบบ

โดยเฉพาะภูมิปัญญาดั้งเดิมที่ผสมผสานกลายเป็นส่วนหนึ่งในชีวิตประจำวัน ไม่ว่าจะเป็นการทอผ้า ดนตรีพื้นบ้าน ประเพณีและวัฒนธรรมดั้งเดิม ตลอดจนไปถึงเรื่องอาหารการกิน

หมอก - ศุภกิตติ ภิมาลย์ ที่งานที่เข้าร่วมโครงการมาตั้งแต่ปีแรก บอกว่า วัดหนองบัว ผ้าทอไทลื้อและสาหร่ายน้ำจืดที่เรียกว่า ไก เป็นจุดเด่นของบ้านหนองบัว เมื่อมีโอกาสทำโครงการในปีที่สอง จึงอยากทำโครงการที่เกี่ยวข้องกับจุดเด่นอย่างใดอย่างหนึ่งของชุมชน

“ไก” สาหร่ายน้ำจืด เป็นอาหารพื้นบ้านของชาวไทลื้อบ้านหนองบัวมานานับร้อยปี นอกจากแม่น้ำโขงซึ่งเป็นแม่น้ำสายใหญ่ที่ไหลผ่านนานาประเทศแล้ว ว่ากันว่าสำหรับประเทศไทยสามารถพบสาหร่ายน้ำจืดชนิดนี้ได้ 2 แหล่ง คือ ลำน้ำน่าน จังหวัดน่าน และลำน้ำโขง จังหวัดเชียงราย แต่ด้วยสภาพลำน้ำที่เปลี่ยนไปจากการขุดลอกและสารเคมีที่ปนเปื้อนลงสู่แหล่งน้ำจากอุตสาหกรรมบางประเภท รวมทั้งจากครัวเรือน ส่งผลให้ปริมาณไกในแม่น้ำน่านลดลงอย่างคาดไม่ถึง



นี่จึงเป็นจุดเริ่มต้นของโครงการเส้นไกสายใยไทลื้อบ้านหนองบัว ที่มีเป้าหมายเพื่อส่งเสริมให้เด็กและเยาวชนชุมชนบ้านหนองบัวมีความรู้เรื่องไกซึ่งเป็นอาหารพื้นถิ่นที่เป็นเอกลักษณ์ของชุมชน นอกจากนี้ยังต้องการกระตุ้นให้คนในชุมชนบ้านหนองบัวเห็นถึงสถานการณ์ปัญหาของแม่น้ำน่านโดยมีอาหารประจำท้องถิ่นอย่างไกซึ่งมีปริมาณลดลงอย่างที่ไม่มีการทันสังเกตเป็นภาพสะท้อนความเปลี่ยนแปลงที่เกิดขึ้น

ทีมงานเล่าว่า คนไทลื้อมักนำไกมาปรุงเป็นอาหารพื้นบ้านง่าย ๆ เช่น ไกยี้ ห่อเนื้ไก และยำไก รับประทานกับข้าวเหนียวร้อน ๆ ภูมิปัญญาเหล่านี้ปรากฏมานานเป็นเวลากว่าร้อยปี จนกระทั่งปัจจุบันก็ยังเป็นที่นิยมกันอยู่ ทั้งนี้ทีมงานตั้งข้อสังเกตว่า อาจเป็นเพราะเด็กและเยาวชนในชุมชนเติบโตขึ้นมาพร้อมกับการได้รับประทานไกอยู่เป็นประจำ ที่ผ่านมามพวกเขาจึงไม่สังเกตและไม่รู้ว่าปริมาณไกในแม่น้ำน่านมีจำนวนลดน้อยลง



“โครงการเส้นโกสายใยใกล้ มีเป้าหมายเพื่อส่งเสริมให้เด็กและเยาวชนชุมชนบ้านหนองบัวมีความรู้เรื่องโกซึ่งเป็นอาหารพื้นถิ่นที่เป็นจุดเด่นของชุมชน นอกจากนี้ยังต้องการกระตุ้นให้คนในชุมชนบ้านหนองบัวเห็นถึงสถานการณ์ปัญหาของแม่น้ำน่าน โดยมีอาหารประจำท้องถิ่นอย่างโกซึ่งมีปริมาณลดลงอย่างที่ไม่เคยมีใครกันสังเกตเป็นภาพสะท้อนความเปลี่ยนแปลงที่เกิดขึ้น”

“เมื่อก่อนลงไปเล่นในแม่น้ำ เราก็เห็นโกขึ้นอยู่ตามก้อนหินแล้ว เลยไม่คิดว่าโกเป็นของหายากหรือเป็นของแปลกอะไร แต่พอรู้ว่าโกลดน้อยลงไป เราเลยอยากรู้ว่าเพราะอะไร แล้วเราจะทำอย่างไรจึงจะรักษาไว้ได้” หมอก กล่าว

สืบสาวเรื่องราว “โก”

เพื่อชี้ให้เห็นในชุมชนเห็นถึงสถานการณ์ปัญหาว่าโกหายากขึ้นและใกล้สูญพันธุ์ ทีมงานจึงเริ่มเก็บข้อมูลสาวไปถึงที่มาที่ไปของโก เพื่อบันทึกว่าโกชนิดใดสูญพันธุ์ไปแล้ว ชนิดใดยังหลงเหลืออยู่ ตลอดจนไปถึงสถานการณ์ที่ส่งผลกระทบต่อการเจริญเติบโตของโก เช่น สภาพแหล่งน้ำทั้งทางชีวภาพและกายภาพซึ่งเป็นตัวชี้วัดคุณภาพน้ำตามมาตรฐาน เป็นต้น

หมอก บอกว่า ก่อนจะนำข้อมูลไปบอกคนอื่น พวกเขาต้องหาข้อมูลความรู้ใส่ตัวก่อน เริ่มตั้งแต่หาข้อมูลเกี่ยวกับสาหร่ายน้ำจืด (โก) ทางอินเทอร์เน็ต หลังจากนั้นจึงเข้าไปสัมภาษณ์สอบถามจากกลุ่มเกษตรกรแปรรูปโก ซึ่งเป็นสินค้าโอท็อปของชุมชน และเดินสำรวจริมแม่น้ำน่านเพื่อพูดคุยกับเกษตรกรที่เก็บโก

“เราอยากได้ข้อมูลจากคนที่ทำอาชีพหาอยู่หากินกับโกจริง ๆ” หมอก อธิบายวิธีคิด

ผลจากการศึกษาค้นคว้าและเข้าไปสอบถามพูดคุยกับกลุ่มเกษตรกรแปรรูปโก ทำให้ทีมงานรู้ว่า โกมีหลายประเภท และมีคุณประโยชน์ ทั้งในแง่ของการรักษาสุขภาพ และการสร้างรายได้ให้กับคนในชุมชน

“โกมีโปรตีนสูงพอ ๆ กับเนื้อปลา ในงานวิจัยบอกว่า มีเบต้าแคโรทีนสูงกว่าแครอทถึง 4 เท่า แล้วก็มีวิตามินชนิดอื่น ๆ อีก เช่น บี 1 และ บี 2 คนเฒ่าคนแก่บอกว่ากินโกจะทำให้ผมดกดำ ชะลอความแก่ได้” หมอก กล่าว

เมื่อมีข้อมูลพื้นฐานติดตัวในระดับหนึ่งแล้ว ทีมงานจึงลงมือทำแบบสัมภาษณ์ เพื่อเก็บข้อมูลจากคนในชุมชน โดยมีกลุ่มเป้าหมายทั้งเด็กและเยาวชน รวมถึงผู้ใหญ่ ทั้งนี้ประเด็นคำถามสัมภาษณ์เกี่ยวข้องกับ 4 หัวข้อหลัก ได้แก่ 1.ระบบนิเวศที่ช่วยให้โกเติบโต 2.การเกิดของโก (แหล่งที่พบและฤดูกาลเก็บเกี่ยว) 3.ประเภทของโก และ 4.สถานการณ์ที่ส่งผลกระทบต่อการเจริญเติบโตของโก

ทีมงาน บอกว่า การเข้าไปสัมภาษณ์คนในชุมชนจากแบบสัมภาษณ์ที่คิดขึ้นนี้ ส่วนหนึ่งเพื่อวิเคราะห์ว่าคนในชุมชนแต่ละช่วงวัย รู้จักสาหร่ายน้ำจืดชนิดนี้ในระดับไหน แตกต่างกันอย่างไร และอีกส่วนหนึ่งเพื่อวิเคราะห์ว่า คนในชุมชนตระหนักถึงสถานการณ์ปัญหาของระบบนิเวศในแหล่งน้ำหรือไม่

“เด็ก ๆ จะรู้จักโกเพราะเคยกิน แต่ไม่รู้จักประเภทของโก ผู้ใหญ่รู้จักประเภทของโกมากกว่า แต่ว่าผู้ใหญ่ก็เรียกชื่อโกแต่ละประเภทแตกต่างกันออกไปอีก เราก็ต้องเอาข้อมูลนี้มาจัดหมวดหมู่วิเคราะห์กัน ส่วนใหญ่แล้วผู้ใหญ่จะบอกได้ว่า โกในแม่น้ำน่านลดน้อยลง เนื่องจากน้ำขุ่นจากการขุดลอก และสารเคมีที่ปนเปื้อนในแหล่งน้ำ เช่น ยาฆ่าหญ้าจากต้นน้ำ ตั้งแต่อำเภอบ่อเกลือ อำเภอลือพระเกียรติ อำเภอยางชุมน้อย อำเภอเมือง และอำเภอท่าม่วง แล้วไหลลงสู่ลำห้วยน้อยใหญ่ตามอำเภอต่าง ๆ และไหลสู่มแม่น้ำน่าน” หมอก อธิบาย



“เมื่อเก็บรวบรวมข้อมูลทั้งหมดได้แล้ว ทีมงานได้จัดเวทีคืนข้อมูลสู่ชุมชน เพื่อนำเสนอภาพสถานการณ์ปัญหาแม่น้ำน่าน ที่ส่งผลกระทบต่อการเจริญเติบโตของโกในแต่ละช่วงเวลาอีกครั้งหนึ่ง เพื่อตอกย้ำให้เด็กและเยาวชนเห็นถึงคุณค่าและคุณประโยชน์ของทรัพยากรธรรมชาติในท้องถิ่นของตนเอง ซึ่งสามารถเชื่อมโยงไปสู่ความห่วงใยในทรัพยากรโดยรวมต่อไปได้”



ทั้งนี้ จากการสำรวจทีมงานสามารถสรุปข้อมูลเบื้องต้นได้ว่า โกลที่พบส่วนใหญ่ในบ้านหนองบัวเป็นโกไหม โกคั่ว โกหางหมา โกตะ ซึ่งโกส่วนใหญ่เติบโตได้ดีในแหล่งน้ำไหล ที่น้ำมีคุณภาพดีจนถึงปานกลาง น้ำไหลไม่แรงนัก และจะต้องมีความใสพอควร พื้นน้ำที่สาหร่ายเจริญค่อนข้างดี มีก้อนหินเป็นที่ยึดเกาะ โดยฤดูกาลเก็บเกี่ยวโกจะอยู่ในช่วงหน้าหนาวถึงหน้าร้อนระหว่างเดือนธันวาคมถึงเดือนเมษายน

อย่างไรก็ตาม ทีมงานบอกว่า ข้อมูลที่ได้จากการสัมภาษณ์ยังเป็นเพียงข้อมูลพื้นฐาน พวกเขาจึงจัดเวทีเสวนาร่วมกับผู้เฒ่าผู้แก่ในชุมชนด้วย เพื่อเสาะหาข้อมูลในเชิงลึก แล้วทำออกมาเป็นไหม์ไลน์ชี้แจงเส้นทางที่มาที่ไปของโก ช่วงเวลาที่โกบางชนิดสูญพันธุ์ไป เช่น ก่อนน้ำท่วมใหญ่ปี พ.ศ.2549 ระบบนิเวศการเกิดโกยังดี มีโกเยอะตามธรรมชาติ แต่หลังจากน้ำท่วมในปี พ.ศ. 2549 เกิดน้ำหลากรุนแรง จนทำให้โกถูกพัดพาไป และบางชนิดได้สูญพันธุ์ ประกอบกับการขุดลอกแม่น้ำช่วงต้นน้ำก็เป็นอีกสาเหตุหนึ่งที่ทำให้โกลดลง ประกอบกับสถานการณ์ปัญหาด้านสภาพแวดล้อมในแต่ละช่วงเวลาไล่เรื่อยมาจนถึงปัจจุบัน โดยครั้งนี้ทีมงานจัดเวทีเสวนาในวันเสาร์บริเวณวัดหนองบัว พร้อมกับจัดให้มีตลาดขายผลิตภัณฑ์พื้นบ้านที่ทำจากโกด้วย



“เราเลือกจัดเวทีวันเสาร์ เพราะมีนักท่องเที่ยวมาเยอะ ใครสนใจมานั่งฟังก็ได้ความรู้ ใครเดินไปเดินมาได้ยืนผ่านทุกที่ยังดี... ไทมีไลน์เป็นสิ่งที่ชี้ให้เห็นเส้นทางชีวิตของไก่ตั้งแต่อดีต เท่าที่คนเฒ่าคนแก่จะให้ข้อมูลได้ มาจนถึงตอนนี้ สภาพที่พวกเราได้เห็นด้วยตัวเอง” หมอก กล่าว

เมื่อเก็บรวบรวมข้อมูลทั้งหมดได้แล้ว ทีมงานได้จัดเวทีคืนข้อมูลสู่ชุมชน เพื่อนำเสนอภาพสถานการณ์ปัญหาแม่น้ำน่าน ที่ส่งผลกระทบต่อการเจริญเติบโตของไก่ในแต่ละช่วงเวลาอีกครั้งหนึ่ง เพื่อตอกย้ำให้เด็กและเยาวชนเห็นถึงคุณค่าและคุณประโยชน์ของทรัพยากรธรรมชาติในท้องถิ่นของตนเอง ซึ่งสามารถเชื่อมโยงไปสู่ความห่วงใยในทรัพยากรโดยรวมต่อไปได้

“ได้ข้อมูลมาแล้วเราต้องบอกให้คนในชุมชนได้รับรู้ เพื่อคิดต่อว่าจะแก้ปัญหาต่อไปได้อย่างไร ซึ่งคนในชุมชนให้ความร่วมมือมาร่วมรับฟังกันอยู่แล้ว เพราะถือว่าเป็นสิ่งที่เด็กและเยาวชนทำ และเป็นประโยชน์กับชุมชน” หมอก กล่าว

ไม้ต่อของการเปลี่ยนแปลง

แต่ไหนแต่ไรมากลุ่มเด็กและเยาวชนบ้านหนองบัวมีการรวมกลุ่มกันอย่างเข้มแข็งในการทำกิจกรรมเพื่อชุมชน เรียกว่าสืบทอดจากรุ่นสู่รุ่นมาอย่างต่อเนื่อง สำหรับการทำงานภายใต้โครงการเสริมศักยภาพเครือข่ายเยาวชนจังหวัดน่านในปีที่ 2 ครั้งนี้ หมอกทำหน้าที่เป็นแกนนำหลักของโครงการสืบทอดจากรุ่นพี่ที่ออกไปเรียนต่อนอกชุมชน

“เราไม่ได้มองแค่ผลลัพธ์จากการทำโครงการ แต่การรวมกลุ่มกันของเด็กและเยาวชนที่นี่ ทำให้พวกเราที่อยู่ชุมชนเดียวกันได้รู้จักกัน ถ้าไม่ทำโครงการด้วยกัน พี่ๆ อย่างเราก็ไม่มีทางได้รู้จักกันเองๆ เพิ่มขึ้น เพราะต่างคนต่างอยู่กลุ่มใครกลุ่มมัน แต่พอมีโครงการเข้ามาเรามีจุดเชื่อมโยงให้เราได้ทำกิจกรรมด้วยกัน ได้เห็นปัญหาชุมชนร่วมกัน ส่วนคนในชุมชน คนเฒ่าคนแก่พอรู้ว่าเด็กทำกิจกรรม ก็พร้อมให้ความร่วมมือ แล้วเราก็ได้ออกไปทำความรู้จักกับผู้ใหญ่ในชุมชนด้วยตัวเอง” หมอก เผยถึงคุณค่าของการทำโครงการเพื่อชุมชน

“ประสบการณ์สำคัญที่สุดที่ได้รับจากการทำโครงการ คือ การได้รู้จักชุมชนของตัวเอง ในหลากหลายมิติมากขึ้น ทำให้พวกเขาเล็งเห็นถึงคุณค่าของพืชเล็กๆ ชนิดนี้... กระทั่งวันนี้ วันที่ไถ่หายากขึ้น เพราะสภาพแม่น้ำเปลี่ยนแปลงไป พวกเขาจึงได้มีโอกาส ย้อนเวลาไปสู่อดีต ด้วยการพูดคุยกับคนเฒ่าคนแก่ในชุมชนถึงความอุดมสมบูรณ์ของโก สังกตเห็นถึงความเชื่อมโยงกันระหว่างคุณภาพน้ำกับความอุดมสมบูรณ์ของอาหาร”

อย่างไรก็ตาม หมอกบอกว่า ปัญหาที่น่าหนักใจที่สุดในการทำโครงการ คือ ปัญหาการจัดการเวลา เนื่องจากทีมงานต่างอยู่ในวัยเรียน ที่ต้องรับผิดชอบผลการเรียน และการสอบเข้าเรียนต่อในระดับมหาวิทยาลัย แต่ **“คนเราเรียนตลอดเวลาไม่ได้”** ตั้งแต่เข้ามาทำโครงการ เพื่อพัฒนาชุมชน ผลการเรียนของเขากลับดีขึ้น เนื่องจากการทำกิจกรรมนอกห้องเรียน บังคับให้ต้องบริหารจัดการเวลา

“เราต้องแบ่งเวลาให้ได้ ถ้าเรียนอย่างเดียวไปตลอด... ชีวิตก็จะจืดชืด เราจะกลายเป็นคนที่ทำอะไรเข้ากับสังคมไม่ได้ เพราะมนุษย์เป็นสัตว์สังคม ต่อให้เราเก่งแค่ไหน แต่ถ้าต้องอยู่คนเดียว เราก็อยู่ไม่รอด” หมอก กล่าว

ส่วนในแง่ของการทำงานเป็นทีม ทุกคนบอกเป็นเสียงเดียวกันว่า พวกเขายังต้องปรับปรุงเรื่องการทำความเข้าใจขั้นตอนการทำงาน และการแจกจ่ายงานให้แต่ละคน รับผิดชอบตามลำดับความสำคัญ

“บางที่เราประชุมกันในภาพรวมว่าจะทำอะไร แต่ไม่ได้เห็นว่าทุกคนเข้าใจตรงกันหรือเปล่า และไม่ได้แจกจ่ายงานอย่างชัดเจน พอทำงานจริงเลยไม่รู้ว่าจะทำอะไร ต้องรอให้เราบอก เราเลยทำอย่างอื่นต่อไม่ได้” หมอก สะท้อนสิ่งที่ต้องแก้ไขจากการทำงานร่วมกัน

หมอก อธิบายต่อว่า โครงการที่ทำตั้งแต่ปีแรกจนมาถึงปีที่สอง จุดประกายจากสถานการณ์ปัญหาในชุมชน เป็นสิ่งที่ทีมงานเองก็อยากรู้เกี่ยวกับชุมชนของตนเอง ดังนั้นประสบการณ์สำคัญที่สุดที่ได้รับจากการทำโครงการ คือ การได้รู้จักชุมชนของตัวเองในหลากหลายมิติมากขึ้น โดยเฉพาะอย่างยิ่งกับโครงการ

เส้นโกสายใยไถ่ลื้อ ที่พวกเขาต้องเสาะแสวงหาที่มาที่ไปและการใช้ประโยชน์จากโก ทำให้พวกเขาเล็งเห็นถึงคุณค่าของพืชเล็กๆ ชนิดนี้ พืชที่พวกเขาเองเคยหยิบยื่นมาจากแม่น้ำ แล้วใช้ขว้างปาเล่นกันอย่างไม่รู้คุณค่า กระทั่งวันนี้...วันที่ไถ่หายากขึ้น เพราะสภาพแม่น้ำเปลี่ยนแปลงไป พวกเขาจึงได้มีโอกาสย้อนเวลาไปสู่อดีต ด้วยการพูดคุยกับคนเฒ่าคนแก่ในชุมชนถึงความอุดมสมบูรณ์ของโก พืชขึ้นชื่อแห่งบ้านหนองบัว สังกตเห็นถึงความเชื่อมโยงกันระหว่างคุณภาพน้ำกับความอุดมสมบูรณ์ของอาหาร ที่อาศัยโกช่วยเปิดโลกให้

“เวลามาวัดแล้วมีนักท่องเที่ยวหรือใครก็ตามเข้ามาถามถึงโก เราไม่กลัวการตอบคำถามอีกต่อไปแล้ว ตอนเด็ก ๆ เหมือนเป็นปมฝังใจ เพราะตอนนั้นเราตอบไม่ได้ แต่ตอนนี้มาเลย...ถามมาเลย ตอบได้แน่ เพราะเราค้นคว้ามาด้วยตัวเอง” หมอก เล่าอย่างตื่นเต้น

นอกจากความรู้และการตระหนักถึงคุณค่าของทรัพยากรที่มีอยู่ในชุมชนแล้ว การต้องรับผิดชอบทำหน้าที่เป็นผู้นำกลุ่ม แล้วเข้ามามีบทบาทเป็นผู้คิดริเริ่มวางแผนกิจกรรม เพื่อดำเนินโครงการให้ถึงที่สุด ทำให้คนขี้เกียจและนอนตื่นสายอย่างหมอก ต้องกระตือรือร้นและแสดงออกซึ่งความรับผิดชอบต่องานที่ทำมากขึ้น

“เมื่อก่อนเวลานัดประชุม มาสายตลอด แต่ตอนนี้มาสายไม่ได้แล้ว เพราะเราเป็นพี่ใหญ่ของกลุ่ม ถ้าปล่อยให้น้อง ๆ มารอ จะเป็นตัวอย่างที่ไม่ดี เคยมาสายแล้วพอมาดึงเห็นน้อง ๆ นั่งรออยู่เราก็รู้สึกอายที่มาช้ากว่า ตอนนี้อย่างไรก็รีบมาทันที่แล้ว เรา รู้สึกยังไ้เวลาเรามาสาย” หมอก เล่าถึงจุดเปลี่ยนพฤติกรรมของตัวเอง

“เมื่อก่อนเวลาสรุปปิดประชุม มาสายตลอด แต่ตอนนี้มาสายไม่ได้แล้ว เพราะเราเป็นพี่ใหญ่ของกลุ่ม ถ้าปล่อยให้น้องๆ มารอ จะเป็นตัวอย่างที่ไม่ดี...”

ส่วนด้านทักษะการทำงาน เบส - ธีรภัทร ธรรมราช บอกว่า จากคนเงิบๆ ที่ชอบอยู่กับตัวเอง การเข้าร่วมโครงการนี้ ทำให้เรามองเห็นคุณค่าของการทำงานร่วมกับผู้อื่น และการทำประโยชน์เพื่อส่วนรวม

“ผมรู้สึกว่าการทำงานกับชุมชนต้องอาศัยความร่วมมือและความสามัคคีจากทุกฝ่าย คนในชุมชนต้องช่วยกันทำงาน ผมเองก็ต้องปรับปรุงเรื่องการตรงต่อเวลาจริง ๆ น้องเป็นแบบอย่างที่ดีให้เราทำตาม เพราะที่ผ่านมามีถ้าขยันผมจะมาเช้า แต่ปกติมาช้า ตอนนั้นผมคิดใหม่แล้วว่า ถ้าผมมาสายต่อไปเรื่อย ๆ น้องอาจจะมาสายตาม เพราะเห็นเราเป็นแบบอย่างที่ไม่ดี” เบส สะท้อนมุมมองของตัวเองในฐานะรุ่นพี่ที่ร่วมโครงการมาอย่างต่อเนื่องถึง 2 ปี

ส่วนหมอกที่มีความกล้าแสดงออกอยู่แล้ว ย้ำว่ากระบวนการคิดอย่างเป็นระบบที่ได้รับจากการอบรม หรือแม้แต่จากการชวนคิดชวนคุยของพี่เลี้ยงโครงการ ทำให้เขาสื่อสารสิ่งที่คิดออกมาได้เข้าใจง่ายและตรงประเด็นมากขึ้น

“เมื่อก่อนคิดเร็วพูดเร็ว พูดไม่รู้เรื่อง ตอนนั้นผมมองเรียบเรียงเรื่องราวต่าง ๆ ได้ดีขึ้น สังเกตได้จากเราพูดหรือสื่อสารให้คนอื่นเข้าใจได้มากขึ้น” หมอก เล่าต่อว่า **ข้อเสียของการคิดเร็วพูดเร็วทำให้ฟังคนอื่นน้อยลง** แต่การเว้นจังหวะให้ได้คิดก่อนสื่อสารออกไป ช่วยทำให้รับฟังความคิดเห็นคนอื่นมากขึ้น

“คนเราต่างความคิด ความคิดของเราอาจไม่ได้ถูกเสมอไป เราต้องรับฟังก่อน แล้วใช้เหตุผลตัดสินใจ ดีกว่าตัดบทคนอื่นแล้วต้องมาขัดใจกัน”

ด้าน ปลื้ม - พันธกานต์ กลิ่นอุทัย สะท้อนพัฒนาการด้านการทำงานของตัวเองว่า จากเดิมเป็นคนขี้อาย แต่ปัจจุบันการออกไปพูดหรือนำเสนองานต่อหน้าคนหมู่มาก เป็นสิ่งที่เขายินดีทำโดยไม่อึดอัด ส่วนหนึ่งเป็นเพราะอยากบอกให้คนภายนอกเห็นว่า ในอีกมุมหนึ่งของเมืองน่านยังมีเด็กและเยาวชนที่ทำโครงการเพื่อพัฒนาชุมชนและรักษาทรัพยากรธรรมชาติให้คงอยู่

เส้นใยที่โยงยึดเกาะเกี่ยวกันของ “เส้นไก” ช่วยสร้างความสัมพันธ์ที่แน่นแฟ้นให้กับคนในชุมชนบ้านหนองบัวอีกครั้ง เมื่อการสืบหาที่มาที่ไปและต้นกำเนิดของไก ทำให้เด็กและเยาวชนกลุ่มหนึ่งได้เชื่อมสัมพันธ์กับผู้ใหญ่และคนเฒ่าคนแก่ในชุมชน และไม่ใช่ว่าเพียงความรู้้อย่างเดียวที่ถูกส่งต่อ แต่ “คุณค่าและสำนึกความเป็นพลเมือง” ได้ถูกจุดขึ้นครั้งแล้วครั้งเล่าในชุมชนแห่งนี้ สิ่งนี้นำมาซึ่งความหวงแหนในวิถีชีวิตและความตั้งใจฟื้นฟู เพื่อนำสิ่งดี ๆ ที่สูญหายไปบางอย่างกลับคืนมา

โครงการเส้นไกสายใยใกล้ สะท้อนให้เห็นบทเรียนว่า ในทุกพื้นที่ล้วนมีเอกลักษณ์และมีเรื่องราวดี ๆ ประจำถิ่นของตนเอง แต่ละพื้นที่จึงไม่จำเป็นต้องลอกเลียนแบบหรือทำให้มีเหมือนใคร สิ่งทีพึงกระทำคือ **“การมองเห็นสิ่งดี ๆ ที่มีอยู่”** มองเห็นให้ลึกเข้าไปถึง **“คุณค่า”** ของสิ่งเหล่านั้น สิ่งรอบตัวที่มีอยู่อาจสร้างและก่อให้เกิดประโยชน์ทั้งต่อตัวเอง คนรอบข้าง และสังคมโดยรวมอย่างมหาศาล



โครงการเส้นโกสยายไถลื้อบ้านหนองบัว

ที่ปรึกษาโครงการ

พระคงศิลป์ เชื้อนอัน เจ้าอาวาสวัดหนองบัว

ปาลิตา อินตะแสน เยาวชนรุ่นพี่ที่ทำโครงการปีที่ 1

ทีมงาน กลุ่มเยาวชนบ้านหนองบัว โรงเรียนท่าวังผาพิทยาคม

ศุภกิตติ์ พิมาลัย มัธยมศึกษาปีที่ 5

ฉิรภัทร ธรรมราช มัธยมศึกษาปีที่ 3

พันธกานต์ กลิ่นอุทัย มัธยมศึกษาปีที่ 3

นครินทร์ วิลาไล มัธยมศึกษาปีที่ 6

พิทยุตม์ เทพอินทร์ มัธยมศึกษาปีที่ 6